

Lokalna Strategia Rozwoju

Lokalnej Grupy Działania
„KASZUBSKA DROGA”

2016

Spis treści

1.	Charakterystyka LGD	2
1.1.	Doświadczenie	3
1.2.	Reprezentatywność LGD	4
1.3.	Poziom decyzyjny – rada	5
1.4.	Zasady funkcjonowania LGD	6
1.5.	Potencjał ludzki LGD a regulaminy rady/zarządu/biura itd.	7
2.	Partycypacyjny charakter LSR.....	8
3.	Diagnoza -opis obszaru i ludności.....	9
3.1.	Lokalizacja	10
3.2.	Ukształtowania przestrzenne	10
3.2.1.	Krainy geograficzne	10
3.2.2.	Ukształtowanie powierzchni	11
3.2.3.	Klimat.....	12
3.2.4.	Tereny wodne.....	12
3.2.5.	Przyroda i obszary chronione	12
3.2.6.	Bogactwa mineralne	17
3.3.	Dziedzictwo kulturowe	17
3.4.	Demografia	20
3.5.	Grunty i rolnictwo	23
3.6.	Gospodarka	25
3.7.	Turystyka	31
3.8.	Infrastruktura	32
3.8.1.	Oświata i kultura	32
3.8.2.	Zdrowie	34
3.8.3.	Komunikacja	34
3.8.4.	Pozostałe	34
3.9.	Organizacja pozarządowe	35
4.	Analiza SWOT	36
5.	Cele i wskaźniki	43
6.	Sposób wyboru i oceny operacji oraz sposób ustanawiania kryteriów wyboru	52
7.	Plan działania	53
8.	Budżet LSR	54
9.	Plan komunikacji.....	55
10.	Zintegrowanie	56
11.	Monitoring i ewaluacja.....	57
12.	Strategiczna ocena oddziaływania na środowisko	58
13.	Spis tabel, wykresów, map i zdjęć	58
14.	Załączniki	60
14.1	Procedura aktualizacji LSR	60
14.2	Procedury dokonywania ewaluacji i monitoringu	60
14.3	Plan działania	64
14.4	Budżet LSR	71
14.5	Plan komunikacji	71

1. Charakterystyka LGD

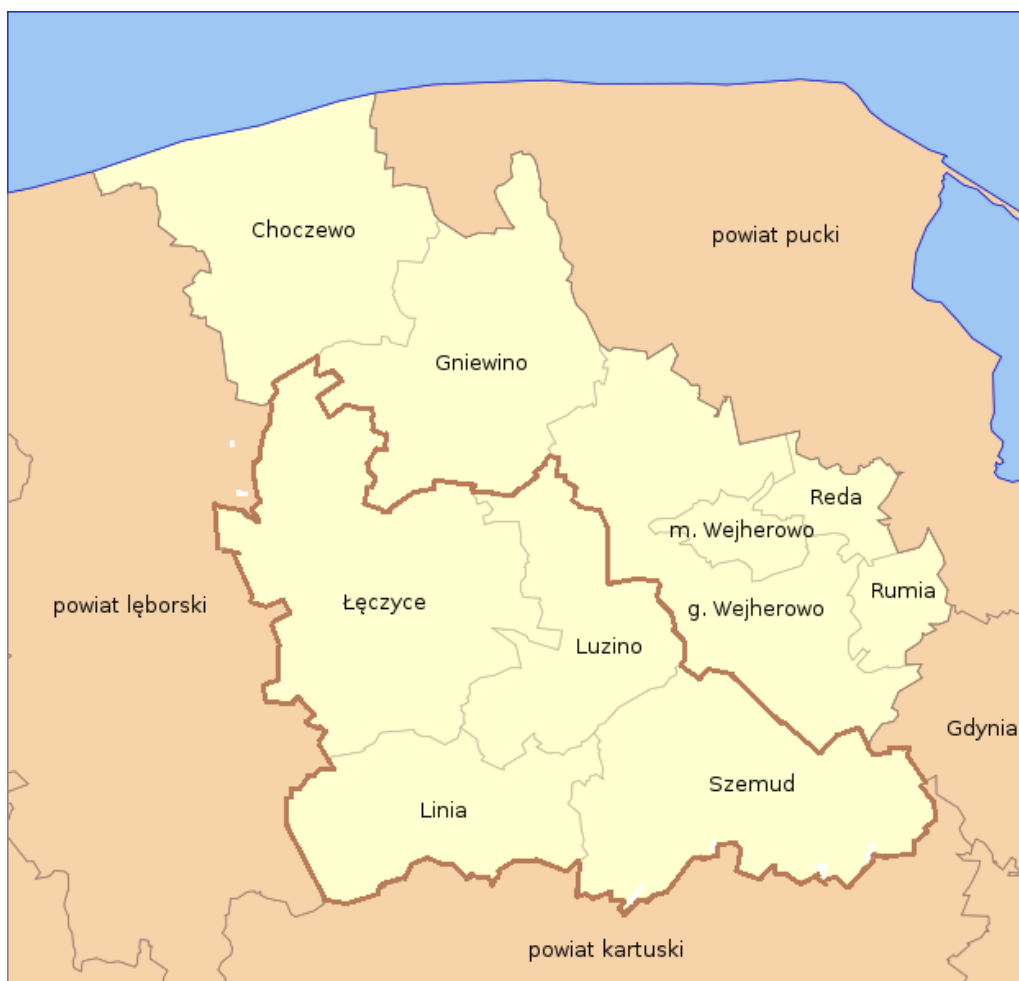
Stowarzyszenie Lokalna Grupa Działania "Kaszubska Droga" zostało zarejestrowane 25 marca 2008r w Krajowym Rejestrze Sądowym pod nr 0000301335.

Inicjatorem utworzenia stowarzyszenia była społeczność Gminy Szemud. W grupie inicjatywnej istotną rolę odegrały członkinie Koła Gospodyń Wiejskich w Przetoczynie oraz ówczesny Zastępca Wójta Gminy Szemud – Pan Krzysztof Brzezicki. Początkowo współpraca obejmowała obszary Gminy Linia i Gminy Szemud. W dalszej fazie objęła także Gminę Luzino, wtenczas spontaniczne dotąd spotkania grupy inicjatywnej zaczęły przybierać coraz bardziej zorganizowaną formę i przyciągały coraz szerszą grupę osób i podmiotów zainteresowanych udziałem w tworzeniu LGD. Doprowadziło to do rejestracji organizacji.

Członkami stowarzyszenia oraz założycielami grupy są gminy: Linia, Luzino i Szemud. Do nich dołączyły gminy: Łęczyce (2008r.) i Wejherowo (2009r.). Gmina Wejherowo na mocy uchwały NR X/98/2015 Rady Gminy Wejherowo z dnia 24 czerwca 2015 r. przystąpiła do Stowarzyszenia Lokalna Grupa Działania "Bursztynowy Pasaż", a tym samym wystąpiła z „Kaszubskiej Drogi”. Celem, dla którego utworzono grupę był rozwój obszarów wiejskich na jej terenie, co jest opisane w Statucie Stowarzyszenia.

LGD obejmuje obszar 641,05 km² (gm. Linia 119,8, Luzino 111,5, Łęczyce 232,9, Szemud 176,9). Na tym terenie mieszka wg stanu na 31.12.2013r. - 49028 osób (gm. Linia 6111 osób, gm. Luzino 14953, gm. Łęczyce 11888, gm. Szemud 16076) .

Mapa 1 Lokalizacja gmin LGD na tle powiatu wejherowskiego



Źródło: Opracowanie własne na podstawie wikipedia.pl

1.1. Doświadczenie

Gminy z obszaru LGD posiadają duże doświadczenie we wdrażaniu Lokalnej Strategii Rozwoju, bowiem w poprzednim okresie programowania (2007-2013) w niej uczestniczyły (poniżej zaprezentowano tabelę z niektórymi zrealizowanymi projektami). Dotychczasowy ogólny kierunek rozwoju, zawarty w poprzedniej LSR zostanie utrzymany, gdyż w dalszym ciągu zdiagnozowane potrzeby nie zostały w pełni zaspokojone..

Zmiana sytuacji na terenie LGD

Na terenie LGD można zauważyć oddziaływanie projektów realizowanych m.in. ze środków LEADER, tj. rozwój infrastruktury turystyczno-rekreacyjnej i społecznej oraz rozwój aktywności społecznej poprzez szkolenia, kursy, wsparcie imprez lokalnych czy wydarzeń kulturalnych odwołujących się także do tradycji i zwyczajów kaszubskich.

Tabela 1 Lista przykładowych projektów realizowanych przez podmioty publiczne ze środków LEADER 2007-2013

Beneficjent	Tytuł projektu	Data podpisania umowy	Kwota dofinansowania [waluta]
Gmina Linia	Urządzanie placów zabaw w miejscowościach: Kętrzyno, Lewino, Miłoszewo, Niepoczołowice, Poblocie i Smażyno	2010/09/22	39 935,00
Gmina Linia	Budowa ścieżek rowerowych w miejscowościach Linia i Niepoczołowice na terenie gminy Linia	2013/07/02	352 892,00
Gminny Dom Kultury w Lini	Organizacja uroczystych obchodów z okazji 75-tej rocznicy wybuchu II Wojny Światowej i zakup niezbędnych instrumentów do wykonywania utworów i pieśni patriotycznych	2014/06/24	9 483,92
Gmina Luzino	Modernizacja infrastruktury drogowej na potrzeby funkcjonowania Izby Regionalnej.	2014/12/29	74 960,00
Gminny Ośrodek Kultury w Luzinie	II cykl "Szkoły pod żaglami". Kursy doskonalące dla młodych oraz warsztaty wodniackie dla mieszkańców.	2012/04/26	24 500,00
Gminna Biblioteka Publiczna im. Leona Roppla w Luzinie	Historia teatru kaszubskiego w Luzinie. Wydanie nowatorskiej publikacji projektowej z płytą DVD pt. "80-lecie Regionalnego Teatru w Luzinie" tłumaczonej na język angielski, niemiecki, rosyjski.	2014/07/16	49 003,36
Gmina Łęczyce	Rewitalizacja wsi Łęczyce	2012/04/05	186 748,00
Gmina Łęczyce	Budowa oświetlenia na trasie turystycznej "Szlakiem pstrąga tęczowego" oraz na Placu Ks. Rajskiego w miejscowości Strzebielino Osiedle	2014/12/23	100 806,00
Gmina Łęczyce	Wydanie publikacji przedstawiającej i promującej kulturę kaszubską na terenie Gminy Łęczyce na przełomie ostatnich 40 lat	2014/12/16	8 373,60
Gmina Szemud	Zagospodarowanie centrów wsi na terenie gminy Szemud w miejscowościach: Będargowo, Głazica, Kielno, Łebno, Szemud.	2014/12/29	185 000,00
Gmina Szemud	Łączymy Pokolenia - Cykl spotkań przedstawiających zarys historyczny Gminy Szemud	2010/09/08	22 586,47

Źródło: LGD Kaszubska Droga

Uzasadnienie istnienia LGD

Na obszarze LGD, ze względu na znaczące pogorszenie się sytuacji gospodarczej i wzrost bezrobocia (w stosunku do 2009 r.) konieczne jest zintensyfikowanie działań mających na celu tworzenie i utrzymywanie miejsc pracy. Na etapie opracowania LSR założono, iż min. 50% budżetu zostanie przewidziane właśnie na ten cel. Dodatkowo ze względu na silną tradycję kaszubską na tym terenie oraz wzrastającą liczbę ludności napływowej, konieczne jest podejmowanie działań integrujących społeczność lokalną a także promujących stare, tradycyjne zawody, rękodzieło i rzemiosło ludowe i artystyczne, w tym haft.

DOŚWIADCZENIE KADRY

Doświadczenie członków zarządu:

- Joanna Panek –specjalista ds. rozliczania programów rozwoju obszarów wiejskich, poprzednio pracownik Departamentu Programów Rozwoju Obszarów Wiejskich Urzędu Marszałkowskiego Województwa Pomorskiego.
- Astrida Kaczyńska - specjalista ds. zamówień publicznych programów europejskich oraz projektów zewnętrznych realizowanych przez jst.
- Piotr Jasiński – rolnik, Przewodniczący Rady Powiatowej Izby Rolniczej w Wejherowie, specjalista ds. programu rozwoju obszarów wiejskich w zakresie działalności rolniczej.
- Kazimierz Hinc specjalista z zakresu nadzorowania, rozliczania i prowadzenia inwestycji przy udziale środków unijnych.
- Paulina Płotka – specjalista ds. pozyskiwania środków zewnętrznych oraz rozliczania inwestycji dofinansowanych z funduszy unijnych.

Doświadczenie pracowników biura:

Osoby zatrudnione obecnie w biurze zajmowały się w poprzednim okresie programowania m.in., przygotowaniem wniosków o płatność, przyjmowaniem wniosków od beneficjentów w naborach, przygotowaniem złożonych wniosków i dokumentacji pod ocenę Rady, obsługą Rady na posiedzeniach, korespondencją do beneficjentów po ocenie Rady, przekazywaniem dokumentacji z naborów do UM/ ARiMR, zwoływaniem zebrań, sprawozdaniem, dokumentacją wydarzeń, korespondencją itp. itd. obie osoby posiadają wykształcenie wyższe i specjalizują się w prowadzeniu i zarządzaniu projektami unijnymi

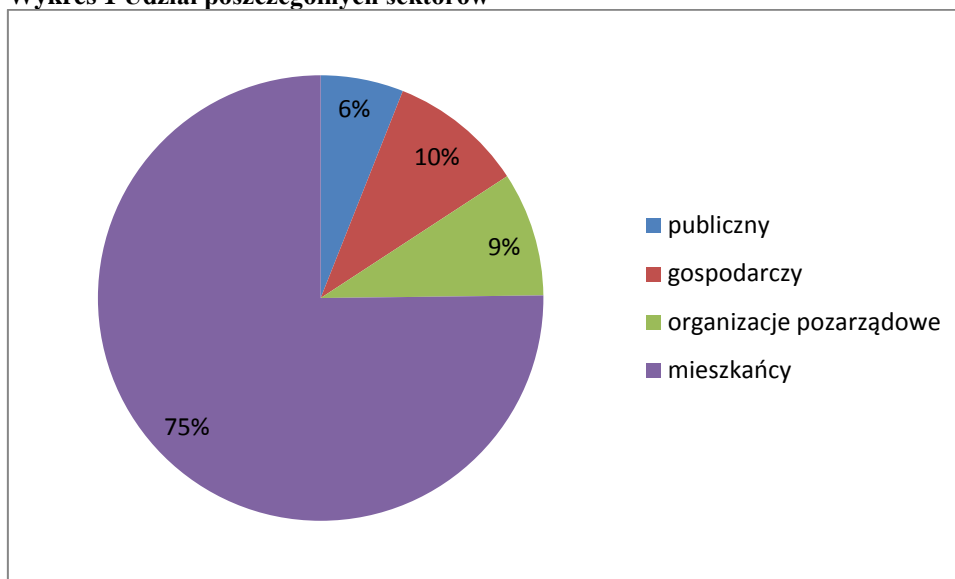
Uczestniczyli oni w kilkunastu szkoleniach dotyczących m.in.:

- Wdrażania projektów współpracy,
- Określenia celów LSR i wskaźników realizacji strategii,
- Ewaluacji LGD i LSR,
- Metod aktywizacji, budowania kapitału społecznego, komplementarności i zintegrowania
-

1.2. Reprezentatywność LGD

W skład LGD wchodzi na dzień 24.07.2015 r. 127 podmiotów, w tym 112 z sektora społecznego (98 osób fizycznych i 14 organizacji pozarządowych), 9 podmiotów gospodarczych oraz 6 z sektora publicznego.

Wykres 1 Udział poszczególnych sektorów



Źródło: Opracowanie własne na podstawie danych LGD Kaszubska Droga

Podczas prac nad Lokalną Strategią Rozwoju wyłonione zostały następujące grupy defaworyzowane:

- bezrobotni poniżej 34 roku życia,
- bezrobotne kobiety,
- kobiety powracające na rynek pracy,
- niepełnosprawni.

Działania skierowane do grup defaworyzowanych zawarte będą w celu ogólnym 3 i celu szczegółowym Wspieranie przedsiębiorstw realizowanym przez przedsięwzięcia 3.1.1 Tworzenie nowych przedsiębiorstw wraz ze szkoleniami dla przedsiębiorców oraz 3.1.2 Rozwój dotychczas istniejących przedsiębiorstw wraz ze szkoleniami dla przedsiębiorców i ich pracowników. Do grup defaworyzowanych skierowane będzie także działanie 2.1.1 Inicjatywy związane z promocją zdrowego trybu życia oraz aktywnym wypoczynkiem (do osób niepełnosprawnych).

Łączny planowany budżet na te przedsięwzięcia wynosi 3 mln PLN, co stanowi 50 % budżetu przewidzianego na wsparcie projektów.

Do każdej grupy skierowane będą odpowiednie akcje informacyjne by trafić do adresatów. Informacje o wydarzeniach będą ogłaszane w siedzibie LGD, na jej stronie internetowej, w prasie lokalnej, na tablicach ogłoszeniowych i stronach internetowych urzędów gmin mających siedzibę na obszarze LGD. Ponadto podczas odbywających się wydarzeń na obszarze LGD będą rozdawane ulotki informacyjne. Dodatkowo wykorzystane zostaną inne możliwości przekazywania informacji do określonych grup defaworyzowanych, np. akcje skierowane do kobiet powracających na rynek pracy będą zamieszczane w ośrodkach zdrowia, żłobkach i przedszkolach.

1.3. Poziom decyzyjny – rada

Skład ciała decyzyjnego

Tabela 2 Skład Rady Lokalnej Grupy Działania „Kaszubska Droga na dzień 30 listopada 2015

L.p.	Imię i nazwisko	Gmina	Sektor
1	Czarnowski Ireneusz	Szemud	Społeczny - mieszkaniec
2	Engelbrecht Bogusława	Linia	publiczny
3	Hinz Czesław	Linia	gospodarczy
4	Kazimierz Potrykus	Szemud	publiczny
5	Kleszczewska Ewa	Szemud	gospodarczy

6	Licau Krzysztof	Łęczyce	Społeczny - mieszkaniec
7	Meyer Marzena	Luzino	publiczny
8	Pruchniewska Bożena	Łęczyce	publiczny
9	Wittstock Maria	Luzino	Społeczny
10	Paweł Radecki	Luzino	społeczny
11	Paulina Bigus	Linia	Społeczny - mieszkaniec
12	Maria Moch	Łęczyce	Społeczny - mieszkaniec
13	Sylwia Stoltz	Łęczyce	Społeczny - mieszkaniec
14	Jacek Nawrocki	Szemud	Gospodarczy
15	Irena Łunecka	Linia	Gospodarczy

Źródło: LGD

Sposób powołania i zmiany składu ciała decyzyjnego

Rada jest organem kadencyjnym, powoływanym i odwoływanym przez Walne Zebranie Członków, a liczba członków Rady może wynosić od 10 do 15 osób. Każdorazowo liczbę wybieranych członków, przed przystąpieniem do czynności związanych z ich wyborem, określa Walne Zebranie Członków. Rada wybiera spośród swoich członków Przewodniczącego i Wiceprzewodniczącego Rady oraz Sekretarza Rady. Żadna grupa interesu nie może posiadać więcej niż 49% praw głosu. Zalecana jest również równowaga sektorów wśród członków Rady reprezentujących poszczególne gminy.

Zgodnie z założeniami, które przyświecały tworzeniu nowej Rady, w jej skład co najmniej powinni wchodzić:

- 1 kobieta,
- 1 osoba do 35 roku życia,
- 1 mieszkaniec,
- 1 przedsiębiorca.

Głosowanie

Uchwały Rady zapadają zwykłą większością głosów przy obecności co najmniej połowy uprawnionych do głosowania członków, w tym przy obecności Przewodniczącego lub Wiceprzewodniczącego Rady z zastrzeżeniem, o którym mowa w § 17 ust. 2 Statutu. W przypadku braku quorum uchwały zapadają na następnym posiedzeniu zwykłą większością głosów. Przy równej liczbie głosów decyduje głos Przewodniczącego.

Rola i zadania organu decyzyjnego

Głównym zadaniem Rady LGD jest wybór operacji, które mają być realizowane w ramach Lokalnej Strategii Rozwoju, tj. podjęcie uchwały zawierającej listę wybranych oraz nie wybranych projektów, ustalającej ich kolejność według liczby uzyskanych punktów.

Do kompetencji Rady należy także zatwierdzanie Lokalnej Strategii Rozwoju i zmian do niej, w tym: ustanawianie kryteriów wyboru projektów/operacji oraz uchwalanie procedur obowiązujących dla ich oceny. Rada akceptuje również projekty współpracy planowane do realizacji.

1.4. Zasady funkcjonowania LGD

Podstawą funkcjonowania Stowarzyszenia są następujące dokumenty:

- Statut LGD zawiera informacje dotyczące: organu nadzoru,
- organu decyzyjnego – Rady, sposobu jej wyboru i kompetencji, w zakresie uchwalania LSR oraz jej aktualizacji, kryteriów wyboru operacji, uregulowań dotyczących zachowania bezstronności członków rady w wyborze operacji, zasady nabywania i utraty członkostwa w LGD oraz jej organach,

- rozdziału funkcji pomiędzy poszczególnymi organami, a mianowicie stanowi, iż osoby powoływane do władz Stowarzyszenia mogą być członkiem wyłącznie jednego z organów władz wybieralnych LGD, natomiast członkowie Komisji Rewizyjnej nie mogą pozostawać z członkami Zarządu w stosunku pokrewieństwa, powinowactwa lub podległości z tytułu zatrudnienia, regulacji kwestii wynikających z ustaw, takich jak prawo o stowarzyszeniach oraz o rozwoju lokalnym.
- Regulaminy:
 - Regulamin biura LGD określa:
 - zasady zatrudniania i wynagradzania pracowników,
 - uprawnienia kierownika biura,
 - zasady udostępniania informacji będących w dyspozycji LGD uwzględniające zasady bezpieczeństwa informacji i przetwarzania danych osobowych,
 - opis metody oceny efektywności świadczonego przez pracowników LGD doradztwa.
 - Regulamin Rady określa:
 - szczegółowe zasady zwoływania i organizacji posiedzeń organu decyzyjnego, o ile nie zostały one określone w Statucie,
 - szczegółowe rozwiązania dotyczące wyłączenia z oceny operacji,
 - szczegółowe zasady podejmowania decyzji w sprawie wyboru operacji, o ile nie zostały określone w Statucie lub innych procedurach,
 - zasady protokołowania posiedzeń organu decyzyjnego,
 - zasady wynagradzania członków organu decyzyjnego. Inne regulaminy utworzone na mocy Statutu.

Ww. dokumenty są załącznikami do strategii.

1.5. Potencjał ludzki LGD a regulaminy rady/zarządu/biura itd.

Kwalifikacje i doświadczenie wymagane od osób wchodzących w skład ciała decyzyjnego:

- ponad połowa składu Rady posiada udokumentowaną wiedzę z zakresu rozwoju obszarów wiejskich i Leader,
- ponad połowę składu Rady stanowią osoby zameldowane na pobyt stały na obszarze objętym LSR przez okres co najmniej trzech lat,
- co najmniej jedna osoba będąca członkiem Rady posiada udokumentowaną znajomość przynajmniej jednego języka roboczego UE w stopniu umożliwiającym swobodne porozumiewanie się.

Obsługę bieżącą LGD zapewnia personel, tj.

- Dyrektor Biura – 1 osoba (1 etat)
- Asystent biura – 1 osoba (1 etat)

Wyboru Dyrektora dokonuje Zarząd LGD. Podobnie sytuacja wygląda w przypadku asystenta, choć tutaj istotną rolę odgrywa rekomendacja Dyrektora Biura. Żaden z członków Rady nie może być zatrudniony w Biurze LGD. Osoby zatrudnione w biurze muszą posiadać następujące kompetencje, które będą weryfikowane w postępowaniu rekrutacyjnym:

Dyrektor Biura

Wymagania konieczne

- wykształcenie wyższe
- bardzo dobra znajomość zasad podejścia Leader,

- doświadczenie w zarządzaniu projektami finansowanymi z funduszy strukturalnych UE o wartości powyżej 100 tys. zł znajomość języka obcego w stopniu umożliwiającym swobodną komunikację,
- biegła umiejętność posługiwania się komputerem (obsługa oprogramowania typu: Word, Excel, Power Point, Outlook Express).

Wymagania pożądane

- doświadczenie w planowaniu / realizacji projektów infrastrukturalnych,
- umiejętność oceny planowanych inwestycji pod względem ekonomicznym,
- doświadczenie w aktywizowaniu mieszkańców wsi,
- doświadczenie w pracy w sektorze pozarządowym,

Asystent biura

Wymagania konieczne

- wykształcenie co najmniej średnie,
- biegła umiejętność obsługi komputera i innych urządzeń biurowych,
- komunikatywność,
- dobra organizacja pracy,

Wymagania pożądane

- znajomość języka obcego,
- doświadczenie w pracy biurowej,

Ponadto, dodatkowo przewiduje się zlecenie (w ramach umów zleceń, o dzieło) wykonywania czynności związanych z obsługą Stowarzyszenia w zakresie spraw dotyczących: .

- księgowość,
- bieżącego prowadzenia strony internetowej,
- realizacji określonych projektów (jeżeli zajdzie taka potrzeba).

2. Partycypanyjny charakter LSR

W celu prawidłowego sporządzenia strategii zaangażowano mieszkańców obszaru LGD do udziału w procesie tworzenia LSR. Konsultacje odbyły się na każdym etapie przynajmniej na czterech poziomach partycytacji. Zastosowano poniższe metody:

- biały wywiad - systematyczne gromadzenie i analizowanie informacji na dany temat pochodzących z ogólnie dostępnych źródeł, doświadczenia z poprzedniego okresu programowania, wytycznych, zaleceń, itp. (dane opracowane przez ekspertów, zarząd i biuro) – okres marzec – grudzień 2015 r.
- zespół roboczy - Między marcem a czerwcem 2015 r. odbyło się 10 warsztatów tematycznych w siedzibie LGD, w której mogli uczestniczyć mieszkańcy gmin i członkowie LGD. W ich trakcie dyskutowano na takie tematy jak analiza SWOT, cele i wskaźniki, budżet, itp.
- grupy robocze - zaawansowana praca nad poszczególnymi elementami dokumentu w grupach podczas warsztatu jak i zdalnie przygotowując opracowania na kolejne spotkania konsultacyjne - poznanie opinii interesariuszy, opracowanie rozwiązań ich dotyczących. Grupy robocze pracowały także podczas spotkań zespołu strategicznego, gdyż w skład grup wchodził członkowie zespołu podzieleni na grupy zajmujące się wybranymi obszarami. Następnie efekty ich prac były przedstawiane całemu zespołowi i dyskutowane.
- warsztat deliberatywny i konsultacje społeczne dokumentu - poznanie potrzeb, opinii grupy osób na określony temat - Konsultacje diagnozy, problemów – We wrześniu 2015 r. w każdej z gmin, członków LGD odbyło się po 1 spotkaniu z mieszkańcami (19.09 w Koleczkowie, gm. Szemud, 22.09 w Lini, 23.09 w Luzinie 28.09 w Łęczycach). W celu zapewnienia dostępu przez przedstawicieli wszystkich sektorów grup defaworyzowanych do informacji o

spotkaniach, zostały one z odpowiednim wyprzedzeniem opublikowane na stronie internetowej LGD oraz stronach gmin członków. Dyskusja dotyczyła podsumowania prac nad strategią. Była możliwość także zgłaszania uwag do dokumentu. Tematyka spotkań dotyczyła w szczególności analizy problemów i potrzeb; mocnych i słabych stron, szans i zagrożeń, a także celów LSR. Przeprowadzone zostały badania opinii mieszkańców obecnych na spotkaniach w formie ankietowej. Uczestnicy będą także mieli możliwość zgłaszania swoich własnych pomysłów;

W pierwszej kolejności (we wrześniu bieżącego roku) wykorzystując biały zebrano niezbędne informacje o obszarze LGD, które stanowiły punkt wyjścia do dalszych prac. Następnie zespół roboczy oraz grupy robocze przeprowadzały dyskusje na zadane tematy. W tym momencie powstawała kolejna wersja dokumentu, którą następnie porównywano z wynikami białego wywiadu. Oznacza to, że zespół roboczy składający się z różnych grup interesu stanowił dobre odzwierciedlenie opinii społeczeństwa mieszkającego na obszarze LGD. W końcowym etapie prac wykorzystano konsultacje społeczne dokumentu.

W trakcie realizacji LSR będą wykorzystane metody partycypacji odpowiednie dla poszczególnych działań:

- Monitorowanie i ocena realizacji strategii - wykorzystany będzie m.in. biały wywiad (badanie dokumentów), spotkania konsultacyjne (weryfikacja oceny funkcjonowania LGD i wdrażania LSR)
- Aktualizacja LSR - wykorzystane tutaj będą takie metody jak biały wywiad (badanie dokumentów), spotkania konsultacyjne, powołanie zespołu roboczego wraz z wykorzystaniem grup roboczych,
- Opracowanie i zmiany lokalnych kryteriów wyboru - wykorzystane tutaj będą takie metody jak biały wywiad (badanie dokumentów), spotkania konsultacyjne.

W celu wsparcia słabszych członków społeczności lokalnej przewidziano wykorzystanie następujących metod:

- Warsztatu deliberatywnego – kampania informacyjna, spotkania i szkolenia dla mieszkańców zainteresowanych m.in. pozyskaniem środków – po spotkaniach będzie badana zmiana opinii i wiedzy uczestników,
- Białego wywiadu – gromadzone będą informacje ze szczególnym uwzględnieniem grup defaworyzowanych. Informacje będą pochodziły m.in. z obserwacji, mediów społecznościowych, maili napływających do LGD,
- Wywiadu indywidualnego - poznanie opinii i potrzeb pojedynczych osób przy okazji spotkań, doradztwa w biurze LGD.

3. Diagnoza -opis obszaru i ludności

Do opracowania diagnozy i analizy SWOT wykorzystana następujące metody partycypacji:

- biały wywiad - systematyczne gromadzenie i analizowanie informacji na temat LGD pochodzących z ogólnie dostępnych źródeł (eksperti, zarząd, biuro),
- zespół roboczy - zaawansowana praca nad analizą SWOT i diagnozą,
- grupy robocze - zaawansowana praca nad analizą SWOT i diagnozą w grupach podczas warsztatu jak i zdalnie przygotowując opracowania kolejne spotkanie,
- spotkania konsultacyjne - poznanie opinii interesariuszy, opracowanie rozwiązań ich dotyczących - (spotkania z mieszkańcami)
- warsztat deliberatywny - poznanie potrzeb, opinii grupy osób na określony temat.

Ostateczny kształt tych rozdziałów jest wynikiem partycypacji i zastosowania ww. metod.

LGD obecnie obejmuje obszar 4 gmin, tj. Lini, Luzina, Szemuda oraz Łęczyc. Diagnoza powstała w oparciu o ocenę stanu obszaru LGD przeprowadzoną w analizie SWOT, z uwzględnieniem elementów, które powinny być wsparte w ramach wdrażania LSR, zgodnie z zasadą iż cele mają rozwiązywać problemy wskazane w diagnozie i analizie SWOT.

3.1. Lokalizacja

Obszar objęty LSR znajduje się w południowo-zachodniej części powiatu wejherowskiego, w centralnej części województwa pomorskiego. Granice LGD są położone w odległości 30 km od stolicy województwa, Gdańska. Przez obszar LGD przechodzą ważne szlaki komunikacyjne (bądź planuje się ich uruchomienie):

- Droga krajowa nr 6 Szczecin – Gdańsk – istniejąca, ważna dla ruchu osobowo - towarowego, łącząca Szczecin z aglomeracją trójmiejską. Droga przebiega przez teren gm. Luzino.
- W perspektywie droga ekspresowa S6 na terenie LGD z nowym przebiegiem trasy przechodzącym przez gm. Łęczycę, gm. Luzino, gm. Szemud i węzłami na terenie LGD (Łęczycę, Strzebielino, Luzino, Szemud, Koleczkowo) zapewniająca bezpośrednie połączenie z obwodnicą Trójmiasta. Wykonawca drogi ekspresowej ma zostać wybrany do połowy 2017 roku. Z jednej strony będzie to szansą dla regionu (wzrost atrakcyjności inwestycyjnej, wzrost spójności komunikacyjnej), z drugiej strony zagrożeniem (wzrost ruchu samochodowego, hałasu, możliwość spadku atrakcyjności turystycznej obszaru).
- Linia kolejowa nr 202 (Stargard Szczeciński – Gdańsk), przebiegająca przez Luzino, Strzebielino, Bożepole Wielkie, Godętowo.
- Linia kolejowa nr 229 łącząca niegdyś Pruszcz Gdański z Łebą, przebiegająca przez miejscowości gm. Lini i gm. Łęczycę. Obecnie ruch pasażerski prowadzony jest (sezonowo) jedynie na odcinku Łębork – Łeba. Linia planowana jest do rewitalizacji na odcinku od stacji Kartuzy do stacji Łębork.
- Droga wojewódzka nr 224 (Wejherowo- Tczew), przebiegająca przez miejscowości gm. Szemud.

W odległości ok.25 km od granicy LGD znajduje się Port Lotniczy Gdańsk im. Lecha Wałęsy.

Istnieje dobrze rozwinięta sieć dróg lokalnych, natomiast ich stan jest niezadawalający, przede wszystkim ze względu na ograniczone środki finansowe gmin.

Bliskość aglomeracji trójmiejskiej wpływa dwojako na rozwój obszaru LGD, z jednej strony przyciąga to nowych mieszkańców do gmin z obszaru LGD, gdyż tereny te są atrakcyjne dla chcących zamieszkać poza miastem, w okolicy terenów zielonych oraz dla potencjalnych inwestorów. Z drugiej strony powoduje odpływ młodych ludzi do większych miast aglomeracji trójmiejskiej w poszukiwaniu pracy, z uwagi na brak możliwości zatrudnienia na obszarze LGD.

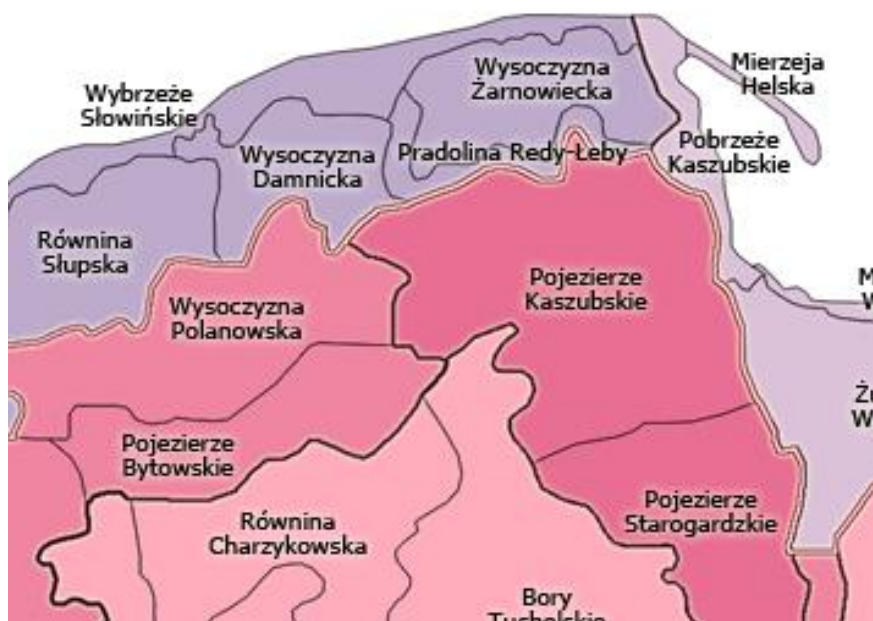
3.2. Ukształtowania przestrzenne

3.2.1. Krainy geograficzne

Obszar LGD leży na pograniczu trzech jednostek fizyczno-geograficznych (mezoregionów):

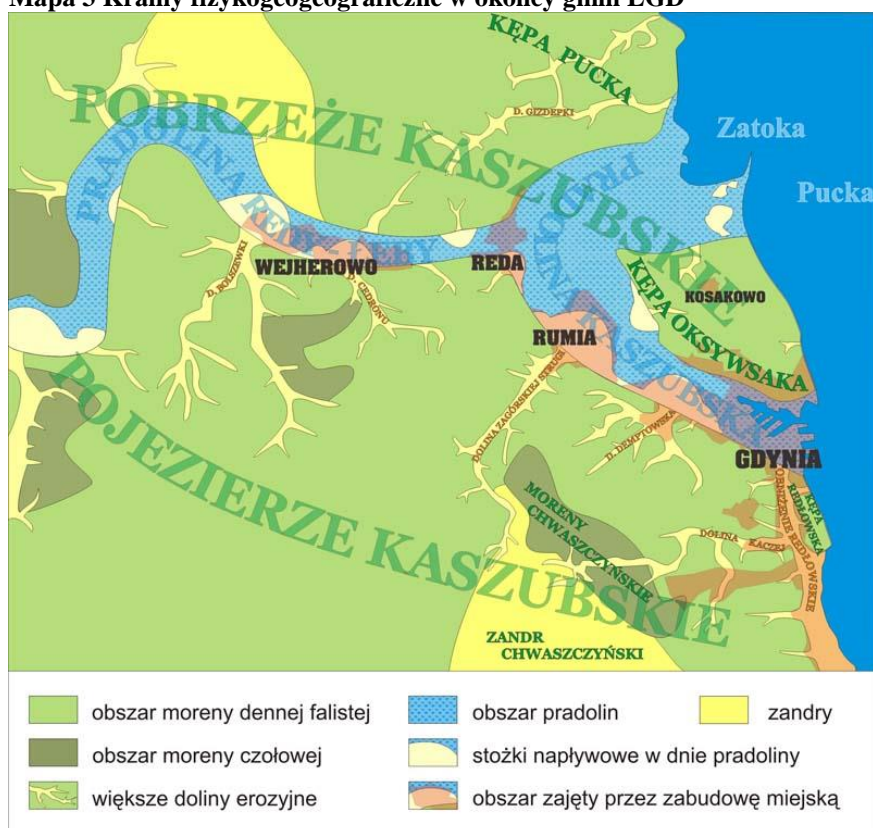
- Pojezierza Kaszubskiego (części makroregionu Pojezierza Wschodniopomorskiego),
- Wysoczyzny Żarnowieckiej (części makroregionu Pobrzeża Koszalińskiego),
- Pradoliny Łeby – Redy (fragmentu makroregionu Pobrzeża Koszalińskiego), która jest terenem rozdzielającym oba powyższe obszary. Granica między Pradolina Łeby-Redy, a pozostałymi obszarami jest bardzo czytelna, gdyż biegnie granicą pradoliny tych rzek.

Mapa 2 Krainy geograficzne na Pomorzu Gdańskim



Źródło: Wikipedia

Mapa 3 Krainy fizykogeograficzne w okolicy gmin LGD



Źródło: http://www.kzg.pl/layout/zdjecia/mapy_i_zestawienia_geo1.jpg

3.2.2. Ukształtowanie powierzchni

Położenie LGD „Kaszubska Droga” w granicach trzech odrębnych, znacznie zróżnicowanych morfologicznie jednostek fizycznogeograficznych, znajduje swoje odzwierciedlenie w bardzo

urozmaiconej rzeźbie terenu. Efektem tego jest duże zróżnicowanie wysokości pomiędzy poszczególnymi miejscami. Najniższy punkt usadowiony jest w rejonie Pradoliny Redy – Łeby i wynosi 22 m n.p.m. Najwyższe wzniesienie liczące 238 m n.p.m znajduje się w rejonie Leśna. Różnica pomiędzy najniższą i najwyższą wysokością obszaru LGD wynosi 216 m.

Cechą charakterystyczną tego terenu jest duża deniwelacja terenu (sięgająca kilkudziesięciu metrów) między dnem pradoliny a wysoczyzną oraz bardzo duże nachylenie terenu porożcinanie licznymi dolinkami erozyjnymi, co stanowi ewenement nawet na skalę europejską.

3.2.3. Klimat

Na terenie LGD dominuje klimat przejściowy, z przewagą morskiego, ze względu na bliskość Morza Bałtyckiego. Odczuwalny jest napływ mas powietrza polarnego oraz arktycznego (zimą).

Na Pojezierzu Kaszubskim klimat charakteryzuje się relatywnie niewielkim nasłonecznieniem rzeczywistym w okresie wegetacyjnym, dużą zmiennością pogody, bardzo krótkim okresem bezprzymrozkowym, dużą liczbą mroźnych dni oraz jednym z najkrótszych na Niżu Polskim okresów wegetacyjnych. Wiatr jest dość słaby, przez większą część roku wiatr wieje z zachodu (około 55% wystąpień). Temperatura wynosi (na podstawie średniej wieloletniej) od -2,9°C (w grudniu) do 16,5°C (w lipcu).

Klimat dla terenów położonych w Pradolinie Redy- Łeby wyróżnia się:

- wyższymi średnimi miesięcznymi i rocznymi temperaturami powietrza oraz ich wyrównanym przebiegiem w ciągu roku,
- niższymi średnimi amplitudami rocznymi temperatury powietrza,
- dużą wilgotnością względną powietrza – jest ona wyższa o ok. 10% od występującej na wysoczyźnie,
- występowaniem wiatrów o znacznych prędkościach, dochodzących do 10-15 m/.

3.2.4. Tereny wodne

Na terenie LGD znajdują się m.in. rzeki: Reda, Łeba i Bolszewka oraz duża ilość jezior m.in. Potęgowskie, Morzyce, Miłoszewskie, Strzecz, Lewinko, Kamień, Wysoka, Otałzyno, Czarne, Kielno, Orzechowo czy Tuchomskie.

Jeziora położone na Pojezierzu Kaszubskim charakteryzują się niezbyt dużą wielkością. Są to jeziora pochodzenia polodowcowego: rynnowe o charakterystycznym wydłużonym kształcie, morenowe, wytopiskowe oczka wodne.

Gminy należące do LGD charakteryzują się także dużą ilością występujących tutaj głównych zbiorników wód podziemnych

- nr 107-Pradolina rzeki Łeba,
- nr 108 Zbiornik między morenowy Salino,
- nr 110 Pradolina Kaszubska,
- nr 111 Subniecka Gdańska,
- nr 114 Zbiornik międzymorenowy Maszewo.

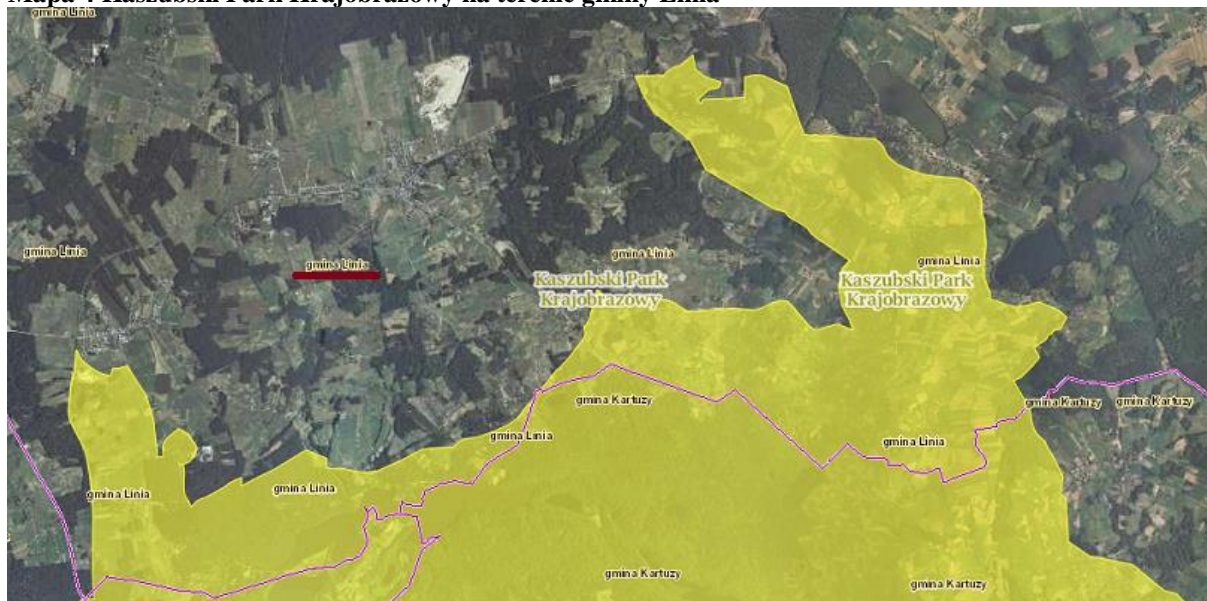
3.2.5. Przyroda i obszary chronione

Teren LGD obejmuje liczne obszary objęte ochroną prawną. Są to:

- a) **Kaszubski Park Krajobrazowy** (południowa część gm. Lina)

Kaszubski Park Krajobrazowy został utworzony Uchwałą nr XIX/82/83 Wojewódzkiej Rady Narodowej w Gdańsku z dnia 15 czerwca 1983 roku. Obejmuje centralny obszar etnicznych Kaszub na Pojezierzu Kaszubskim. Powierzchnia parku wynosi 33 202 ha.

Mapa 4 Kaszubski Park Krajobrazowy na terenie gminy Linia



Źródło: <http://geoserwis.gdos.gov.pl/mapy/>

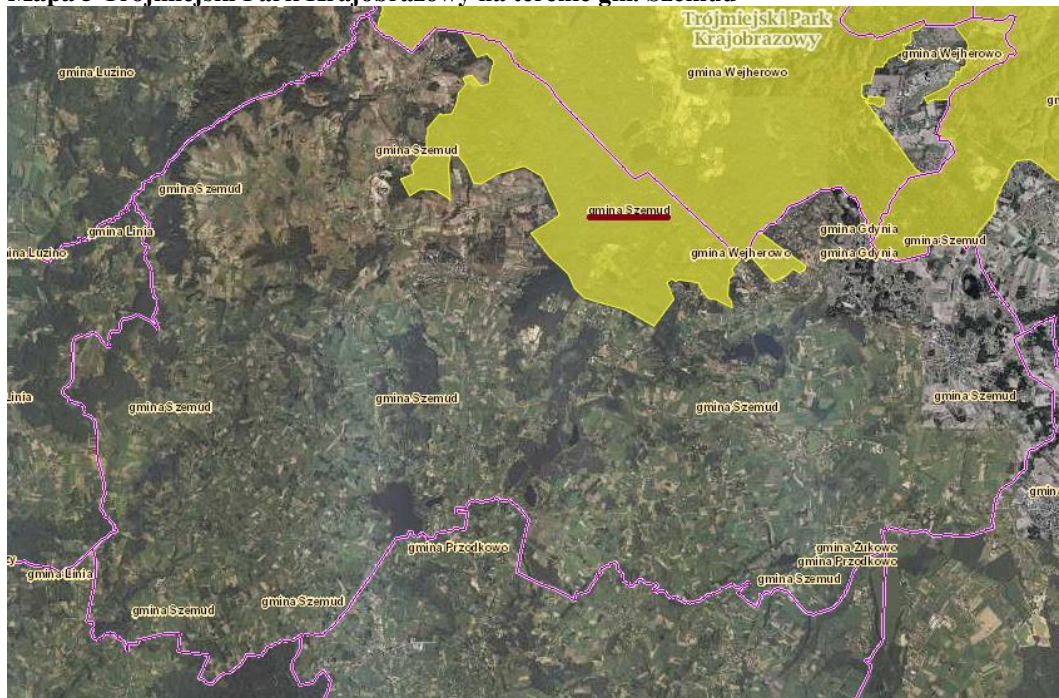
b) Trójmiejski Park Krajobrazowy (gm. Szemud)

Trójmiejski Park Krajobrazowy został utworzony w 1979 roku. Obecna powierzchnia Parku wynosi 19.930 ha., zaś otuliny 16.542 ha. Otulina obejmuje obszar gmin m.in. Luzino oraz Szemud.

Na całość Parku składają się dwa rozległe kompleksy leśne na obszarze wysoczyzny morenowej Pojezierza Kaszubskiego i jej strefy krawędziowej, rozdzielone przez zurbanizowane tereny Wielkiego Kacka, Małego Kacka i Gdyni Dąbrowy. Kompleks północny obejmuje część terenów Gdyni, Rumii, Szemudu i Wejherowa, zaś dwukrotnie mniejszy kompleks południowy - fragmenty terenów Gdyni, Sopotu i Gdańska.

Na obszarze wysoczyzny zachowało się kilka jezior lobeliowych. Do najcenniejszych przyrodniczych zasobów należą torfowiska oraz źródłiska z interesującymi zbiorowiskami roślinnymi.

Mapa 5 Trójmiejski Park Krajobrazowy na terenie gm. Szemud



Źródło: <http://geoserwis.gdos.gov.pl/mapy/>

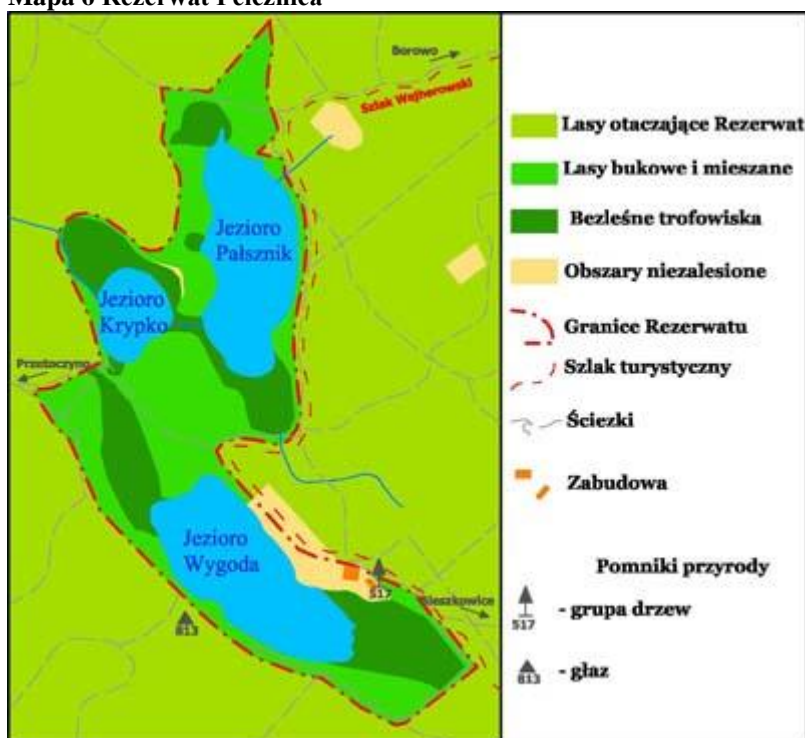
c) Rezerwaty

a. Pelcznica (gm. Szemud)

Rezerwat "Pelcznica" o pow. 57,53 ha jest jednym z młodszych rezerwatów w województwie Pomorskim. Został utworzony Zarządzeniem Wojewody Pomorskiego Nr 118/99 z 13 lipca 1999 r. Celem utworzenia była ochrona ekosystemów rzadkich jezior lobeliowych Palsznik i Wygoda oraz jeziora Krypko. Obszar chroniony położony jest w granicach Trójmiejskiego Parku Krajobrazowego, w obrębie kompleksu leśnego ok. 5 km na południowy zachód od Zbychowa.

Szczególne warunki środowiskowe pozwalają na rozwój specyficznej roślinności wodnej i torfowej. Występują tu stanowiska bardzo rzadkiego poryblinu jeziornego. Roślina ta posiada jedynie pięć stanowisk w Polsce. Z uwagi na unikalność występujących tu zbiorowisk wodnych, rezerwat ten jest jednym z najcenniejszych obiektów przyrodniczych w granicach Trójmiejskiego Parku Krajobrazowego.

Mapa 6 Rezerwat Pelcznica



Źródło: http://www.kzg.pl/index.php/srodowisko_przyrodnicze,obszary_chronione,rezerwaty,rezerwat_pelcznica

b. Paraszyńskie Wąwozy (gm. Łęczyce)

Ten leśny rezerwat przyrody zajmuje powierzchnię 55,22 ha i położony jest na terenie leśnictwa Paraszynek w Nadleśnictwie Strzebielino.

Został utworzony w 2001 r. w celu zachowania źródliskowych i leśnych zbiorowisk roślinnych z rzadkimi i chronionymi gatunkami roślin i zwierząt. Szczególnie cenne są występujące tu populacje roślin o charakterze podgórskim, w tym liczny podrzeń żebrowiec i napastrnica purpurowa. Bardzo cenne jest także stanowisko storzana bezlistnego - gatunku zamieszczonego w Polskiej Czerwonej Księdze Roślin. Północną i wschodnią granicę rezerwatu stanowią połacie leśne opadające w kierunku pradoliny Redy-Łęby, zaś zachodnią i południową zalesione obszary pofałdowania morenowego.

c. Wielistowskie Łęgi (gm. Łęczyce)

Rezerwat o powierzchni 2,89 ha obejmuje lasy łęgowe północno-zachodniej krawędzi Pojezierza Kaszubskiego, na południe od trasy drogi krajowej nr 6. Ochronie podlegają naturalne kompleksy leśne zbiorowisk źródliskowych z występującymi w nich populacjami rzadkich i chronionych gatunków roślin i zwierząt. Występują tu stanowiska: wawrzynka, wiciokrzewu pomorskiego, tojeści gajowej i kozłka bżowego.

d. Pużyckie Łęgi wraz z otuliną (gm. Łęczyce)

Rezerwat o powierzchni 4,93 ha, położony jest około 0,5 km na zachód od miejscowości Puzyce. Wokół rezerwatu utworzono jednocześnie otulinę o powierzchni 9,86 ha. Na terenie rezerwatu istnieje dobrze zachowany kompleks łągu olszowego, łąk ostrożeńcowo – rdestowych i ziołorośli. Znajdują się tu stanowiska szeregu rzadkich i chronionych gatunków roślin naczyniowych, m. in. bogata populacja pełnika europejskiego, fiołek torfowy, wielosił błękitny i wawrzynek wilczczyko i stoplamka plamistego.

d) Obszary Chronionego Krajobrazu:

a. Choczewsko – Saliński (gm. Łęczyce)

W gminie Łęczyce znajduje się tylko fragment OCK (część zachodnia) z rozległym, ale dość silnie przekształconym kompleksem leśnym zdominowanym przez grądy. Na tym terenie znajduje się zgrupowanie największych w województwie jezior lobeliowych. Rzeźba terenu wyróżnia się znacznym zróżnicowaniem genetycznym i morfometrycznym. Na znacznej części terenu występuje zwarty i dość dobrze zachowany kompleks leśny o znacznej randze biocenotycznej.

b. Pradolina Redy-Łeby (gm. Luzino, Łęczyce)

Zajmuje on powierzchnię 19 516 ha. W obrębie jego granic znajduje się zachodnia część Pradoliny Łeby-Redy od miejscowości Orle do jeziora Lubowickiego w okolicach Lęborka. Oprócz pradoliny obszar ten obejmuje strefy krawędziowe Pojezierza Kaszubskiego i Wysoczyzny Żarnowieckiej. Środowisko przyrodnicze na dnie doliny tworzą głównie użytki zielone (łąki i pastwiska). Lasy porastające strefę krawędziową budowane są przez drzewostany buczyny niżowej, która na stożkach napływowych przechodzi w bory mieszane.

Obszar ten jest doskonałym korytarzem ekologicznym łączącym się bezpośrednio z Puszcą Darżlubską oraz pośrednio, przez lokalne korytarze ekologiczne, z Trójmiejskim Parkiem Krajobrazowym. Na południu i zachodzie obszar graniczy z innymi regionami chronionego krajobrazu (OChK Dolina Łeby, OChK fragmentu Pradoliny Łeby i wzgórze morenowe na południe od Lęborka). Dzięki temu położeniu zachowane jest połączenie kompleksów leśnych Oliwsko-Darżlubskich z zachodnią i południową częścią województwa pomorskiego.

c. Dolina Łeby (gm. Linia, Luzino, Łęczyce)

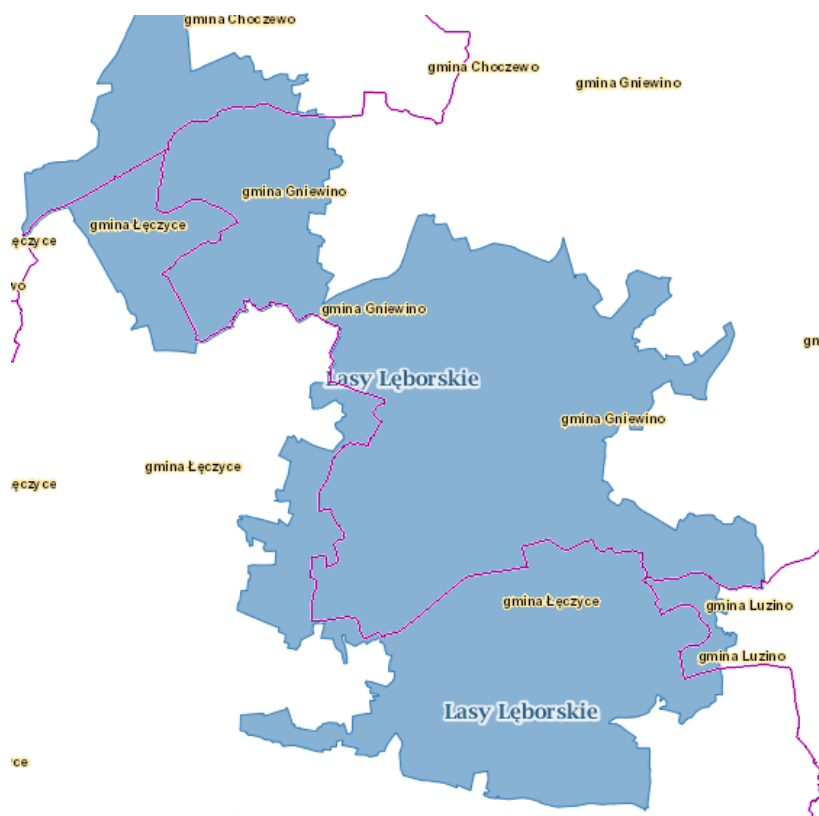
Przełomowy odcinek Łeby o silnym zróżnicowaniu rzeźby terenu. Obszar Chronionego Krajobrazu Doliny Łeby obejmuje przełomowy odcinek rzeki Łeby cechujący się silnym zróżnicowaniem rzeźby terenu i występowaniem dość dobrze zachowanych kompleksów leśnych o znacznych wartościach biotycznych. Istotne są także jego walory hydrologiczne i stosunkowo niewielki stopień antropizacji.

e) Obszary Natura 2000:

a. PLB220006 – Lasy Lęborskie (gm. Luzino, Łęczyce)

Mapa 7 Obszar Lasów Lęborskich

Źródło: <http://geoserwis.gdos.gov.pl/mapy/>



Lasy porastają wysoczyznę morenową ograniczoną od wschodu i południa szerokimi pradolinami Redy i Łęby. Wysoczyzna opada stromymi, pociętymi wąwozami krawędziami o wysokości ponad 100 m. Teren jest łagodnie sfałowany z zagłębieniami terenu, w których leżą torfowiska, dwa jeziora oraz liczne zarastające niewielkie oczka wodne. Sieć wodną uzupełniają niewielkie strumienie. Wśród zbiorowisk leśnych dominują bory sosnowo - świerkowe i bory mieszane, znaczne powierzchnie zajmują także buczyny.

Niewielki obszar Lasów Łęborskich stanowi jedną z ważniejszych ostoi lęgowych **włochatki** *Aegolius funereus* (10–24 par lęgowych, blisko 1% ogólnokrajowej populacji lęgowej) w północnej Polsce.

b. PLH220006 - Dolina Górnej Łęby (gm. Linia, Luzino, Łęczycze)

Mapa 8 Dolina Górnej Łęby



Jest to obszar o powierzchni 2550,1 ha. Rzeka w górnym odcinku przecina przepływowo Jezioro Sianowskie, a w pozostałym odcinku płynie dnem rynien subglacialnych przekształconych przez rzekę. W rozcięciach rygli tworzy przełomy, w których rzeka przybiera charakter podgórski. Jej spadek na odcinku ok. 50 km wynosi 96 m. Dno doliny tworzą piaski i gliny akumulacji lodowcowej oraz torfy niskie. Zbocza o wysokości nierzadko przekraczającej 100 m, mają nachylenie od ok. 15 stopni w odcinkach rynnowych do około 40 stopni w przełomach. Są one porozcinane przez liczne doliny erozyjne, przeważnie suche; u ich podstawy występują liczne wysięki i źródła. Rzeka zaliczana jest do pstrągowo-lipieniowych. Na dnie doliny panują wielogatunkowe wilgotne łąki; zachowały się też lasy lęgowe o cechach podgórskich oraz śródleśne i nieleśne wsięki i źródlika. W dolnych częściach stoków doliny występują wiszące torfowiska źródłowe. W górnym odcinku są to buczyny, a na dnie doliny grądy i łągi, a w dolnym - mieszane lasy z dużym udziałem sosny i świerka. Na mniej stromych zboczach są pola uprawne. Obszar posiada wybitne walory krajobrazowe.

Źródło: <http://geoserwis.gdos.gov.pl/mapy/>

c. PLH220002 Białe Błoto (gm. Linia)

Jest to niewielki obszar o powierzchni 43,4 ha, na który składa się torfowisko kotłowe otoczone lasem. W centralnej, wypiętrzającej się części torfowiska dominuje roślinność wysokotorfowiskowa. Stosunkowo dużą powierzchnię zajmują zbiorowiska dolinkowe. Doskonale zachowało się typowo wykształcone torfowisko kotłowe z cennymi zbiorowiskami roślinnymi i bardzo dużymi populacjami rzadkich i ginących gatunków torfowiskowych. Można tu obserwować czynny proces torfotwórczy. Na tym obszarze występują: torfowiska wysokie z roślinnością torfotwórczą (żywe) – siedlisko priorytetowe, żurawie

d. PLH220020 Pelcznica (gm. Szemud)

Obszar znajduje się na wysoczyźnie Pojezierza Kaszubskiego, na południe od Wejherowa i zajmuje powierzchnię 253,1 ha. Obszar obejmuje grupę jezior oligotroficznych i lobeliowych, otoczonych lasami, głównie bukowymi. Wśród nich znajdują się zagłębienia bezodpływowe zajęte przez śródlądne jeziora lobeliowe Pałsznik i Wygoda oraz jezioro Krypko. Jeziora charakteryzują się oligotroficznym środowiskiem wodnym o specyficznych właściwościach fizykochemicznych i rzadkimi zbiorowiskami roślinnymi w tym zagrożonymi, reliktowymi i objętymi w Polsce ochroną prawną z poryblinem jeziornym i kolczastym oraz lobelią jeziorną. W bezpośrednim otoczeniu jezior występują torfowiska wysokie i przejściowe, w części porośnięte borami i brzezunami bagiennymi. Roślinność obszaru składa się ponadto ze zbiorowisk szuwarowych, lasów liściastych i mieszanych oraz borów sosnowych. Licznie występują gatunki roślinności łąkowej.

e. PLH220096 Jeziora Choczewskie (gm. Łęczyce)

Obszar obejmuje ochroną dwa wysunięte najdalej na północ w Polsce jeziora lobeliowe w tym jedno z podawaną w literaturze populacją elismy wodnej pływającej (Jezioro Choczewskie). Jezioro Choczewskie zasługuje na ochronę także ze względu na swoją specyfikę - nietypową mozaikę podwodnych zbiorowisk roślinnych. Teren chroniony zajmuje 1120 ha. Jeziora mają znaczne, jak na jeziora lobeliowe, powierzchnie. Ponadto Jezioro Czarne jest dodatkowo stosunkowo głębokie (głęb. maks. 21 m).

3.2.6. Bogactwa mineralne

Na obszarze LGD występują złoża kopalin naturalnych tj. piasków i żwirów, w następujących miejscowościach: Niepoczołowice, Zakrzewo, Głazica, Kamień i Szemud, Robakowo, Brzeźno Lęborskie, Redystowo, Rozłazino – Jeżewo, Strzebielino, Rozłazino.

Na obszarze występują również punkty eksploatacji kruszywa drobnego na potrzeby budowlane miejscowej ludności. Ponadto, udokumentowane są złoża kredy jeziornej, gazu łupkowego oraz torfu.

3.3. Dziedzictwo kulturowe

W wykazie zabytków nieruchomych wpisanych do rejestru zabytków według stanu na 31 marca 2015 r., na terenie LGD znajduje się kilkanaście obiektów. Teren ten dość zróżnicowany, bowiem na terenie gm. Linia nie występują takie obiekty, w gm. Szemud jest 1 (Kielno), w gm. Luzino – 5 (Dąbrówka i Luzino), natomiast na terenie gm. Łęczyce takie obiekty występują aż w 8 miejscowościach (Bożepole Wielkie, Bożepole Małe, Brzeźno Lęborskie, Godętowo, Paraszyno, Świetlino, Wielistowo (pałac doszczętnie uległ spaleni), Witków (Wódka)).

Do obiektów wpisanych do rejestru zabytków należy zaliczyć:

- pałac, koniec XVIII w., nr rej.: 704 z 21.12.1973, Bożepole Małe – gm. Łęczyce
- kościół fil. pw. św. Piotra, 1743 r. nr rej.: 703 z 21.12.1973 – Bożepole Wielkie – gm. Łęczyce – obiekt został przeniesiony do skansenu we Wdzydzach
- kościół par. pw. św. Wojciecha z połowy XVIII w., nr rej.: 375 z 15.06.1971, Kielno – gm. Szemud

Zdjęcie 1 Kościół par. pw. św. Wojciecha w Kielnie



Źródło: parafiakielno.pl

- pałac z ok. 1800 w zespole pałacowym, nr rej.: 168 z 12.12.1961, Godętowo - gm. Łęczyce

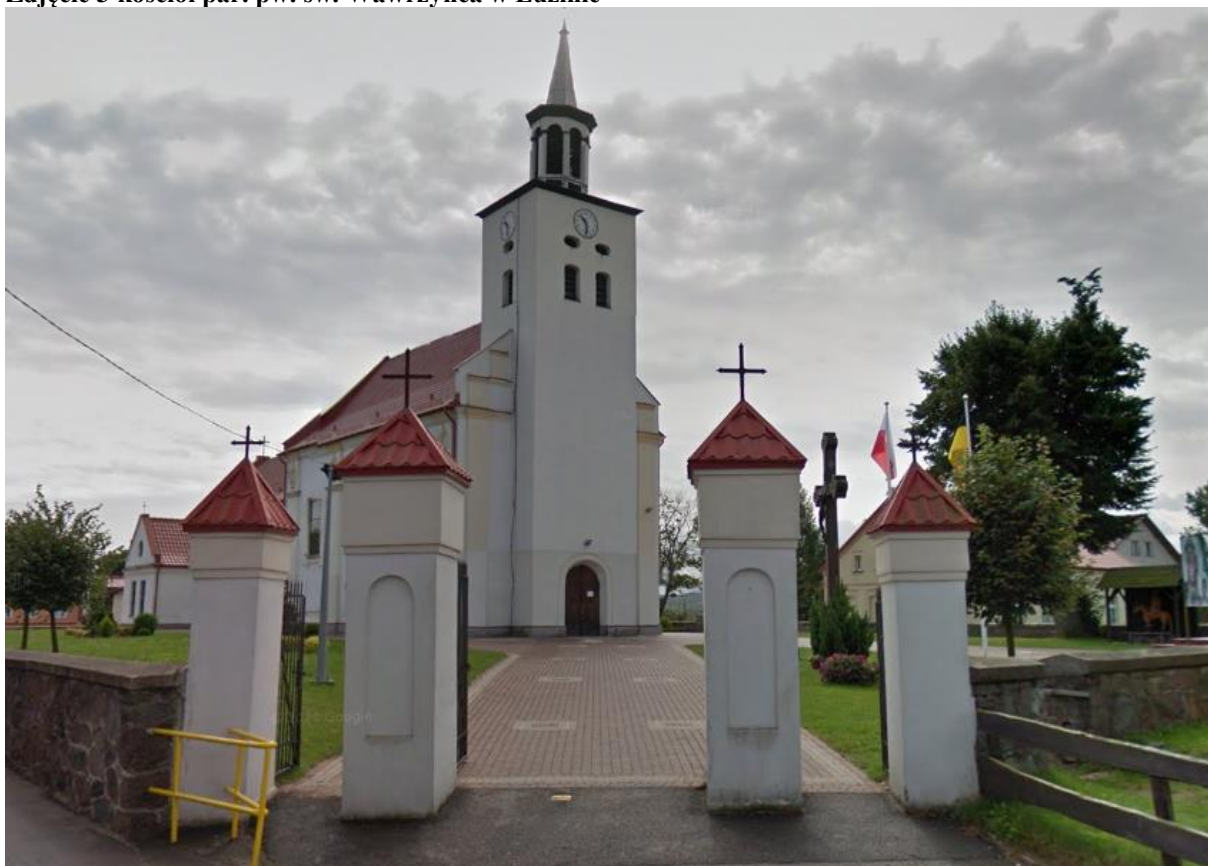
Zdjęcie 2 Pałac w Godętowie



Źródło: www.leczyce.pl

- zespół dworski, XVIII/XIX w.(dwór i park), nr rej.: 774 z 14.01.1978, Paraszyno – gm. Łęczyce
- dwór z ok. 1800 r., nr rej.: 705 z 21.12.1973, Wielistowo – gm. Łęczyce
- spichlerz w zagrodzie nr 3, XVIII/XIX w, nr rej.: 1177 z 12.07.1987, Dąbrówka - gm. Luzino
- kościół par. pw. św. Wawrzyńca, 1733-40 r, nr rej.: 838 z 24.04.1975, Luzino – gm. Luzino.
- zespół pałacowy, XVIII-XX (pałac i dwór), nr rej.: 897 z 29.11.1983, Bożepole Wielkie – gm. Łęczyce
- kościół ewangelicki, ob. rzym.-kat. par. pw. św. Apostołów Piotra i Pawła, 1911-12, nr rej.: A-1217 z 1.12.2000, Brzeźno Lęborskie – gm. Łęczyce
- zespół pałacowy (obora, 4 ćw. XIX), nr rej.: 793 z 3.05.1978, Godętowo – gm. Łęczyce
- kościół ewangelicki ob. rzym.-kat. fil. pw. św. Izydora Rolnika wraz z cmentarzem kościelnym, 1911, nr rej.: A-1226 z 11.02.2002, Świetlino - gm. Łęczyce
- zespół dworski dwór, XVIII, 1846; park, XIX), , nr rej.: A-270 z 12.12.1961 i z 8.08.2014, Witków (Wódka) - gm. Łęczyce
- kapliczka przydrożna, ul. Kościelna (Ofiar Stutthofu), 1 poł. XIX, nr rej.: 839 z 24.04.1975, Luzino – gm. Luzino,
- kapliczka wotywna, ul. Kościelna 24, 1955, nr rej.: 1738 z 21.10.2002 , Luzino – gm. Luzino,
- dom, ul. Kościelna 15, 1885-88, nr rej.: 1151 z 25.03.1987, Luzino – gm. Luzino,

Zdjęcie 3 kościół par. pw. św. Wawrzyńca w Luzinie



Źródło: Streetview

Na terenie LGD występują również liczne ślady osadnictwa oraz cmentarzyska pochodzące nawet z wczesnej epoki żelaza. Jednym z bardziej znanych odkryć tego typu jest cmentarzysko kurhanowe w Lewinie (gm. Linia), wokół którego utworzono ścieżkę dydaktyczną.

Wydarzenia z II wojny światowej

Na przełomie stycznia i lutego 1945 przez teren Kaszub przeszedł „Marsz śmierci” czyli droga ewakuacji więźniów obozu koncentracyjnego Stutthof. Mieszkańcy okolicznych miejscowości organizowali masowe dożywianie więźniów. Śladem po ich pobycie zostały mogiły więźniów, którzy nie wytrzymali morderczego marszu, na Cmentarzu Ofiar Marszu Śmierci Ewakuacji Obozu Koncentracyjnego Stutthofu w Nawczu oraz na cmentarzu parafialnym w Luzinie. Wydarzenie to upamiętniają także tablica pamiątkowa na budynku Gminnej Izby Regionalnej w Łebnie, płaskorzeźba znajdująca się w Kościele parafialnym pw. św. Wawrzyńca w Luzinie, tablice informacyjne na Szkole Podstawowej im. L. Bądkowskiego oraz obelisk przy parkingu na skrzyżowaniu ul. Ofiar Stutthofu i Kościelnej w Luzinie, a także Kapliczka ufundowana przez Stutthowiaków przy ul. Robakowskiej ("za dar życia i zorganizowaną ucieczkę więźniów"). Obelisk upamiętniający miejsce byłego pochówku więźniów znajduje się również w Łówczu. W Nawczu, na miejscu jednego z baraków, w którym przetrzymywano więźniów obozu Stutthof wybudowano kościół – pomnik ofiar.

Tradycja

Tereny LGD obejmują obszar zamieszkały częściowo przez Kaszubów. Zgodnie ze spisem powszechnym z 2011 r. na terenie gmin Linia, Luzino oraz Szemud posługiwanie się językiem kaszubskim zadeklarowało powyżej 20% mieszkańców tych gmin. Jednocześnie we wszystkich gminach objętych LGD przynajmniej 10% ludności przyznało się do narodowości kaszubskiej. W gminach Linia, Luzino i Szemud wprowadzono język kaszubski jako język pomocniczy oraz ustalono dodatkowe nazwy miejscowości w języku kaszubskim. nazwami miejscowości i. Kultura kaszubska, na obszarze LGD rozwija się dzięki rosnącej świadomości społeczności lokalnej o jej roli w życiu społeczno-gospodarczym. Przejawem tego jest działalność organizacji pozarządowych kultywujących tradycje kaszubskie.

Widać wyraźnie tendencję do odtwarzania tradycyjnych zawodów i rzemiosła, przy czym jest ciągle niewystarczająca oferta pracy i praktyk rzemieślniczych dla młodych ludzi. Na uprawianiu tradycyjnego rzemiosła znają się ciągle w większości osoby starsze.

Najszerzej znaną i najpowszechniej uprawianą dziedziną kaszubskiej sztuki ludowej jest haft.

Na obszarze LGD organizowane są konkursy haftu kaszubskiego, przez gminę Linia, które swoim zasięgiem wykraczają poza granice województwa (w konkursie biorą udział hafciarki z powiatu tucholskiego, wchodzącego w skład województwa kujawsko-pomorskiego). Organizatorzy stawiają sobie za cel upowszechnianie wartości i piękna wszystkich szkół haftu kaszubskiego, rozbudzanie zainteresowania sztuką ludową, w szczególności wśród młodych ludzi, , aktywizowanie środowiska twórców zajmujących się haftem kaszubskim.

Można wyróżnić następujące rodzaje szkół haftu kaszubskiego: zukowski, borowiecki, wejherowski, wdzydzki, pucki, słupski i tucholski

Podsumowując rozdział dotyczący dziedzictwa kulturowego należy podkreślić, że na terenie LGD brakuje jednak oferty turystycznej, odpowiedniej promocji atrakcji kulturowych obszaru oraz tradycji kaszubskich. Jest to tym istotniejsze, iż obecnie w gospodarce ceni się umiejętność wykorzystania potencjału zasobów lokalnych, np. tradycyjnych produktów lokalnych.

3.4. Demografia

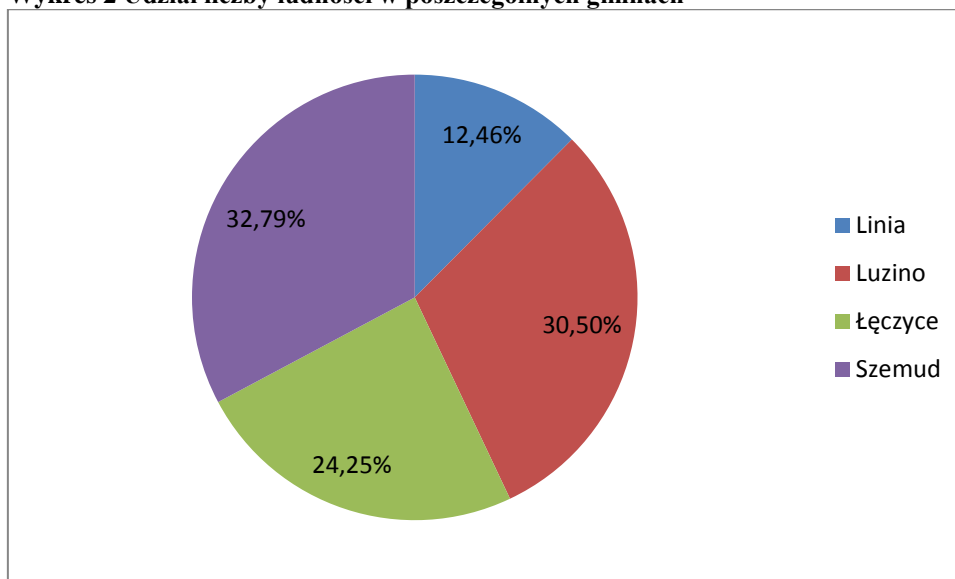
Obszar LGD zamieszkuje 49028 osób, a liczba mieszkańców w poszczególnych gminach przedstawia się następująco:

Tabela 3 Liczba ludności w poszczególnych gminach LGD, udział procentowy oraz gęstość zaludnienia (wg stanu na dzień 31.12.2013 r.)

Gmina	Liczba mieszkańców	Kobiety	Udział kobiet	Udział procentowy ludności	Gęstość zaludnienia/ km ²
Linia	6111	3032	49,62%	12,46%	51,01
Luzino	14953	7406	49,53%	30,50%	134,14
Łęczyce	11888	5916	49,76%	24,25%	51,05
Szemud	16076	7889	49,07%	32,79%	90,87
Razem	49028	24243	49,45%	100,00%	76,48

Źródło: LGD Kaszubska Droga

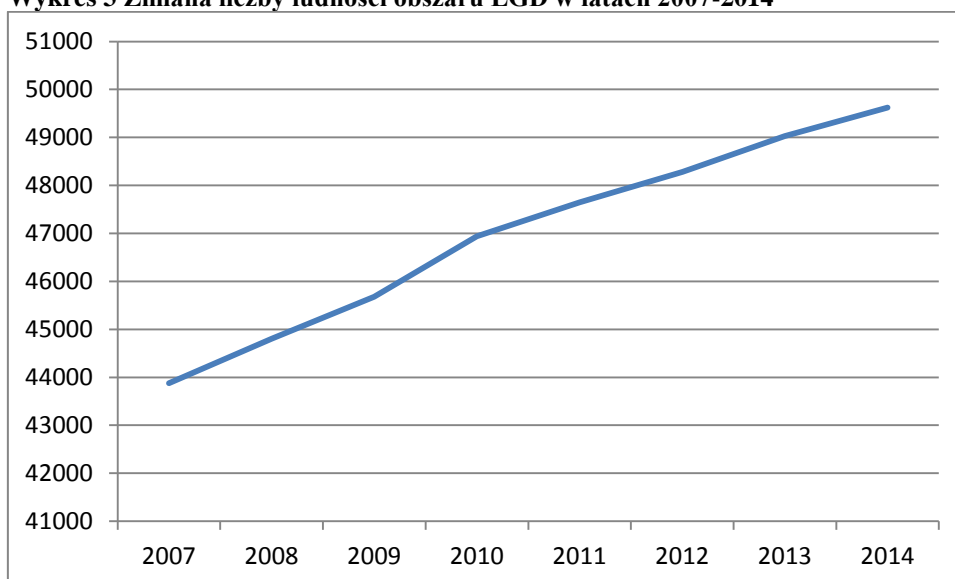
Wykres 2 Udział liczby ludności w poszczególnych gminach



Źródło: Opracowanie własne

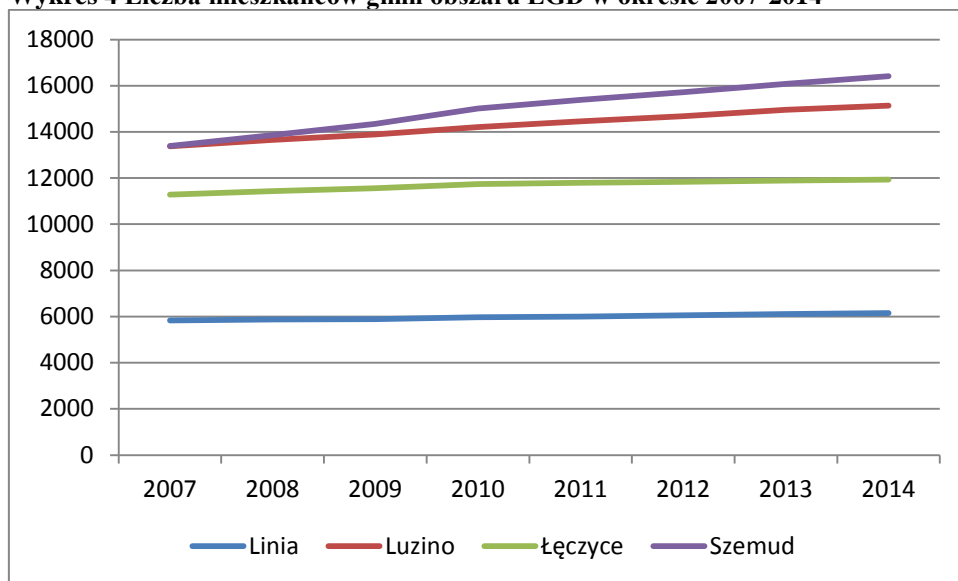
W ciągu ostatnich lat istnieje wyraźnie widoczny trend wzrostowy liczby ludności, na terenie samej LGD. W ciągu 7 ostatnich lat wzrost ten wyniósł 13% i występował we wszystkich gminach obszaru, przy czym w gm. Linia i Łęczyce był wolniejszy (5,3% i 5,8%) niż w gm. Luzino i Szemud (13,1%, 22,6%), co jest widoczne na poniższych wykresach.

Wykres 3 Zmiana liczby ludności obszaru LGD w latach 2007-2014



Źródło: Opracowanie własne na podstawie danych GUS

Wykres 4 Liczba mieszkańców gmin obszaru LGD w okresie 2007-2014



Źródło: Opracowanie własne na podstawie danych GUS

Gęstość zaludnienia na terenie LGD wynosi 76,48 osoby/km² przy czym wielkość ta różni się dość znacząco w poszczególnych gminach i waha się od 51,01 (gm. Linia) oraz 51,05 (gm. Łęczyce) do 134,14 (gm. Luzino).

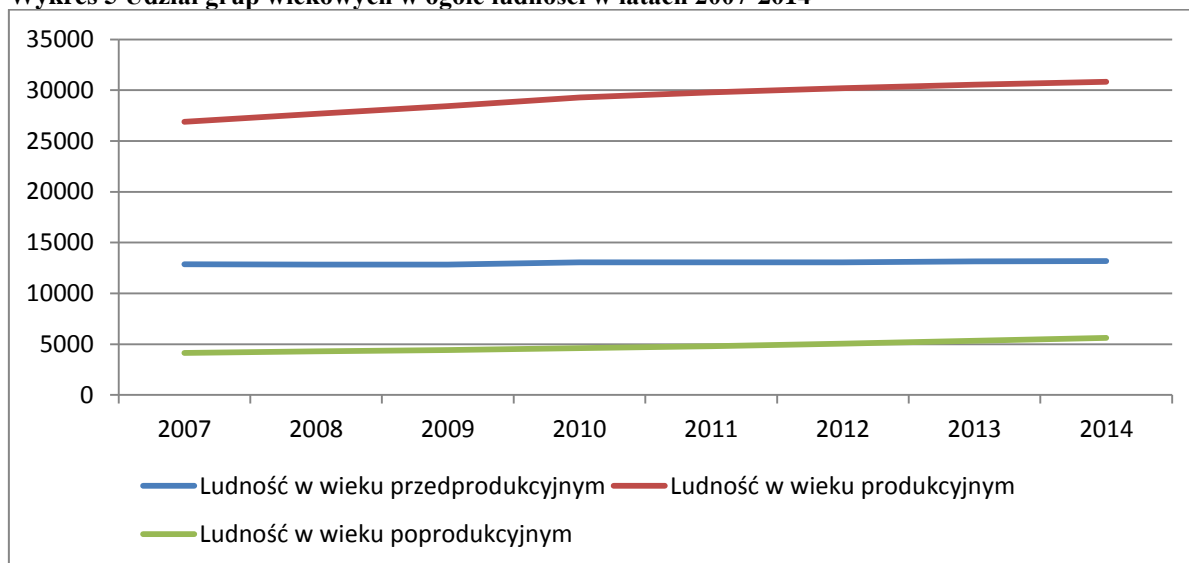
Udział grup wiekowych w poszczególnych gminach jest podobny. W stosunku do średniej LGD wyróżnia się gm. Łęczyce (mniej ludności w wieku przedprodukcyjnym – 25,04% w stosunku do średniej 26,55%, natomiast więcej ludności w wieku poprodukcyjnym - 12,54% do 11,32%).

Tabela 4 Udział grup wiekowych w ogólnej ludności gmin i LGD

Gmina	w wieku przedprodukcyjnym	w wieku produkcyjnym	w wieku poprodukcyjnym
Linia	26,70%	60,96%	12,35%
Luzino	27,33%	62,50%	10,17%
Łęczyce	25,04%	62,42%	12,54%
Szemud	26,87%	62,03%	11,10%
Średnia	26,55%	62,13%	11,32%

Źródło: GUS

Wykres 5 Udział grup wiekowych w ogólnej ludności w latach 2007-2014



Źródło: GUS

Do tak dużego wzrostu ludności przyczynia się migracja ludności z zewnątrz. Ze względu na silnie zakorzenioną kulturę kaszubską wśród ludności rodzimej, pojawia się problem związany z integracją tej ludności z ludnością napływową. Ponadto problemem są również duże oczekiwania ludności napływowej z miast wobec władz samorządowych, w zakresie zapewnienia niezbędnej infrastruktury.

3.5. Grunty i rolnictwo

Teren LGD obejmuje powierzchnię 64105 ha, przy czym wielkość poszczególnych gmin jest następująca:

- Linia 11981,
- Luzino 11147,
- Łęczyce 23286,
- Szemud 17691.

Struktura wykorzystania gruntów

Użytki rolne i tereny nierolnicze dzielą strukturę gruntów prawie na połowę (51,48% i 48,62%). Jednakże dzieląc na dalsze części składowe obu grup, okazuje się iż główną powierzchnię zajmują lasy tj. aż 40,57% i grunty orne - 37,46%.

Tabela 5 Struktura użytkowania gruntów na terenie LGD

Gmina/ Grunty	Linia	Luzino	Łęczyce	Szemud	Razem	Udział procentowy
użytki rolne razem	6232	5612	9487	11608	32939	51,38%
grunty orne	4774	4029	6728	8483	24014	37,46%
sady	29	34	24	19	106	0,17%
łąki trwale	698	933	1438	1015	4084	6,37%
pastwiska trwale	522	402	975	1607	3506	5,47%
Pozostałe użytki rolne	209	214	322	484	1229	1,92%
Razem tereny nierolnicze	5749	5535	13799	6083	31166	48,62%
grunty leśne oraz zadrzewione i zakrzewione	4616	4745	12526	4119	26006	40,57%
grunty pod wodami	264	25	90	357	736	1,15%
grunty zabudowane i zurbanizowane	493	569	808	1149	3019	4,71%
użytki ekologiczne	18	14	53	6	91	0,14%
nieużytki	358	170	204	451	1183	1,85%
tereny różne	0	12	118	1	131	0,20%

Zródło: GUS

Na terenie LGD dominują małe i średnie gospodarstwa rolne (68,45% do 10ha). Najwięcej jest ich o powierzchni 1-10 ha, za wyjątkiem gminy Linia, gdzie najwięcej jest tych do 1ha. Średnia powierzchnia natomiast w każdej z gmin przekracza 10 ha, co oznacza z jednej strony, iż średnio gospodarstwa są większe od średniej krajowej (7,93 ha), a z drugiej, iż istnieją na tym terenie także duże gospodarstwa.

Tabela 6 Wielkość gospodarstw rolnych

Gmina/ Liczba gospodarstw	do 1 ha włącznie	1 - 5 ha	5 - 10 ha	10 -15 ha	15 ha i więcej	Razem	Średnia pow.
Linia	216	166	155	124	102	763	10,45
Luzino	78	132	130	86	83	509	11,35
Łęczyce	156	175	100	72	97	600	14,01
Szemud	81	291	338	229	137	1076	12,45
Razem	531	764	723	511	419	2948	-

Zródło: GUS, powszechny spis rolny 2010

W gospodarstwach rolnych zlokalizowanych na terenie LGD są w zdecydowanej większości uprawiane są zboża, z niewielką domieszką ziemniaków oraz upraw przemysłowych.

Tabela 7 Rodzaje upraw na terenie LGD (w ha)

	Linia	Luzino	Łęczyce	Szemud	Razem
zboża razem	3335,86	2278,27	3560,70	6381,78	15556,61
zboża podstawowe z mieszankami zbożowymi	3300,55	2266,19	3410,14	6287,41	15264,29
kukurydza na ziarno	23,10	11,43	32,70	5,34	72,57
ziemniaki	179,65	200,72	179,88	551,02	1111,27
uprawy przemysłowe	5,09	0,00	179,91	511,39	696,39
buraki cukrowe	3,59	1,38	0,91	68,88	74,76
rzepak i rzepik razem	0,00	0,00	179,00	442,51	621,51
strączkowe jadalne na ziarno razem	14,70	0,00	0,00	0,00	14,70
warzywa gruntowe	0,00	9,55	19,26	0,00	28,81

Źródło: GUS, powszechny spis rolny 2010

Uprawiane zboża składają się głównie z mieszanek zbożowych jarych (średnio 34,16%), żyta (19,95%), owsa (13,34%) i pszenżyta ozimego (10,86%). W poszczególnych gminach udział upraw różni się. Np. w gm. Łęczyce największy areal obejmują uprawy żyta (27,91%), udział jęczmienia jarego jest większy niż pszenżyta ozimego (10,26% i 6,85%). W pozostałych gminach udział poszczególnych zbóż jest bardziej zbliżony do średniej.

Tabela 8 Uprawy zbóż podstawowych z mieszankami zbożowymi na terenie LGD

Uprawy\ Gmina	Linia		Luzino		Łęczyce		Szemud		Razem	
	Pow.	Udział	Pow.	Udział	Pow.	Udział	Pow.	Udział	Pow.	Udział
pszenica ozima	40,00	1,21%	15,58	0,69%	167,78	4,92%	124,75	1,98%	348,11	2,28%
pszenica jara	22,99	0,70%	34,72	1,53%	182,37	5,35%	546,37	8,69%	786,45	5,15%
żyto	582,88	17,66%	388,50	17,14%	951,66	27,91%	1123,30	17,87%	3046,34	19,95%
jęczmień ozimy	21,81	0,66%	39,34	1,74%	57,25	1,68%	45,56	0,72%	163,96	1,07%
jęczmień jary	196,98	5,97%	149,08	6,58%	349,79	10,26%	394,26	6,27%	1090,11	7,14%
owies	375,43	11,37%	156,16	6,89%	446,52	13,09%	1058,36	16,83%	2036,47	13,34%
pszenżyto ozime	427,82	12,96%	350,69	15,47%	233,50	6,85%	645,43	10,27%	1657,44	10,86%
pszenżyto jare	131,46	3,98%	66,77	2,95%	188,49	5,53%	210,19	3,34%	596,91	3,91%
mieszanki zbożowe ozime	155,90	4,72%	57,33	2,53%	16,84	0,49%	93,11	1,48%	323,18	2,12%
mieszanki zbożowe jare	1345,28	40,76%	1008,02	44,48%	815,94	23,93%	2046,08	32,54%	5215,32	34,16%

Źródło: GUS, powszechny spis rolny 2010

Udział chowu zwierząt domowych (bydła i drobiu) w gminach położonych na obszarze LGD jest dość zróżnicowany, aczkolwiek można zauważyć, iż w gminie Łęczyce jest zdecydowanie najmniejsze ukierunkowanie w stronę hodowli zwierząt (22,83% gospodarstw hoduje bydło i 30 % - drób, przy średniej odpowiednio 43,62% i 45,96%). Największy udział zwierząt jest w gm. Szemud, aż 54,46% gospodarstw hoduje bydło, a 56,13% drób, w tym drób kurzy.

Tabela 9 Udział liczby gospodarstw posiadających zwierzęta gospodarskie

Gmina\Zwierzęta	liczba gospodarstw					
	Bydło		drób ogółem razem			
	Razem	udział	Ogółem	udział	Kurzy	udział
Linia	293	38,40%	324	42,46%	317	41,55%
Luzino	270	53,05%	247	48,53%	241	47,35%
Łęczyce	137	22,83%	180	30,00%	175	29,17%
Szemud	586	54,46%	604	56,13%	593	55,11%
Razem	1286	43,62%	1355	45,96%	1326	44,98%

Źródło: GUS, powszechny spis rolny 2010

Spośród wszystkich gospodarstw posiadających bydło, aż 9/10 ma w inwentarzu krowy, nieco mniej bo ok. 3/4 trzodę chlewną razem, ok. 61,7% lochy i 28,5% konie. Gminy z terenu LGD są dość zbliżone biorąc pod uwagę dwie pierwsze kategorie, natomiast w dwóch ostatnich widać już wyraźne różnice. W gospodarstwach gminy Linia jest trochę więcej loch (62,12% do 58,71% - średnia) i znacząco mniej koni (13,65% do 27,76%). Jednocześnie w gminach Luzino i Łęczyce udział koni jest znacząco wyższy i wynosi odpowiednio 36,4% i 37,96%

Tabela 10 Skład bydła w gospodarstwach

Gmina\ Zwierzęta	liczba gospodarstw							
	Bydło							
	bydło krowy		trzoda chlewna razem		trzoda chlewna lochy		konie	
Linia	252	86,01%	240	81,91%	182	62,12%	40	13,65%
Luzino	242	89,63%	196	72,59%	130	48,15%	98	36,30%
Łęczyce	116	84,67%	102	74,45%	81	59,12%	52	37,96%
Szemud	541	92,32%	459	78,33%	362	61,77%	167	28,50%
Razem	1151	89,50%	997	77,53%	755	58,71%	357	27,76%

Źródło: GUS, powszechny spis rolny 2010

Problemem przed jakim stoją rolnicy to nawarstwianie się nieopłacalności produkcji rolnej, związanej ze spadkiem cen skupu poszczególnych produktów.

3.6. Gospodarka

Zgodnie z danymi GUS na koniec 2014 r. w rejestrze REGON znajdowało się 4332 podmioty, w tym 76 publicznych. Najwięcej zlokalizowanych jest w gminie Szemud (1761 i 109,5 podmiotu/1000 mieszkańców), a najmniej w gm. Linia (387 i 63,3 podmiotu/1000 mieszkańców).

Tabela 11 Liczba podmiotów gospodarczych (2014)

Gminy	ogółem	Publiczny	Prywatny	w tym osoby fiz	Podm/1000 Mk
Linia	387	16	371	329	63,33
Luzino	1279	13	1266	1104	85,53
Łęczyce	905	23	882	759	76,13
Szemud	1761	24	1737	1428	109,54
Razem	4332	76	4256	3620	88,36

Źródło: GUS

Najwięcej przedsiębiorstw, zgodnie z rejestrem REGON i głównym kodem działalności, należy do 3 różnych branż: budownictwo (24,33% ogółu przedsiębiorstw), handel hurtowy i detaliczny, naprawa pojazdów samochodowych, włączając motocykle (21,79%) oraz przetwórstwo przemysłowe (16,16%). Pozostałe branże nie przekraczają 6%.

Tabela 12 Liczba przedsiębiorstw poszczególnych działów gospodarki w gminach i LGD zgodnie z PKD2007

Dział gosp/gmina	Linia	Luzino	Łęczyce	Szemud	Razem	Udział
Budownictwo	137	356	286	275	1054	24,33%
Handel hurtowy i detaliczny; naprawa pojazdów samochodowych, włączając motocykle	67	313	174	390	944	21,79%
Przetwórstwo przemysłowe	73	190	146	291	700	16,16%
Transport i gospodarka magazynowa	18	55	40	132	245	5,66%
Pozostała działalność usługowa; gospodarstwa domowe zatrudniające pracowników	18	78	48	101	245	5,66%
Działalność profesjonalna, naukowa i techniczna	5	63	20	154	242	5,59%
Edukacja	13	36	32	47	128	2,95%
Opieka zdrowotna i pomoc społeczna	14	21	18	65	118	2,72%
Działalność w zakresie usług administrowania i działalność wspierająca	5	38	16	57	116	2,68%
Działalność związana z zakwaterowaniem i usługami gastronomicznymi	10	33	21	46	110	2,54%
Rolnictwo, leśnictwo, łowiectwo i rybactwo	4	15	34	39	92	2,12%
Działalność finansowa i ubezpieczeniowa	4	20	18	39	81	1,87%
Działalność związana z kulturą, rozrywką i rekreacją	7	21	12	28	68	1,57%
Działalność związana z obsługą rynku nieruchomości	1	13	13	38	65	1,50%
Informacja i komunikacja	0	12	9	38	59	1,36%
Administracja publiczna i obrona narodowa; obowiązkowe zabezpieczenia społeczne	6	5	9	8	28	0,65%
Górnictwo i wydobywanie	2	1	2	8	13	0,30%
Wytwarzanie i zaopatrywanie w energię elektryczną, gaz, parę wodną, gorącą wodę i powietrze do układów klimatyzacyjnych	2	5	4	1	12	0,28%
Dostawa wody; gospodarowanie ściekami i odpadami oraz działalność związana z rekultywacją	1	4	3	4	12	0,28%
Organizacje i zespoły eksterytorialne	0	0	0	0	0	0,00%
Razem	387	1279	905	1761	4332	100,00%

Źródło: GUS

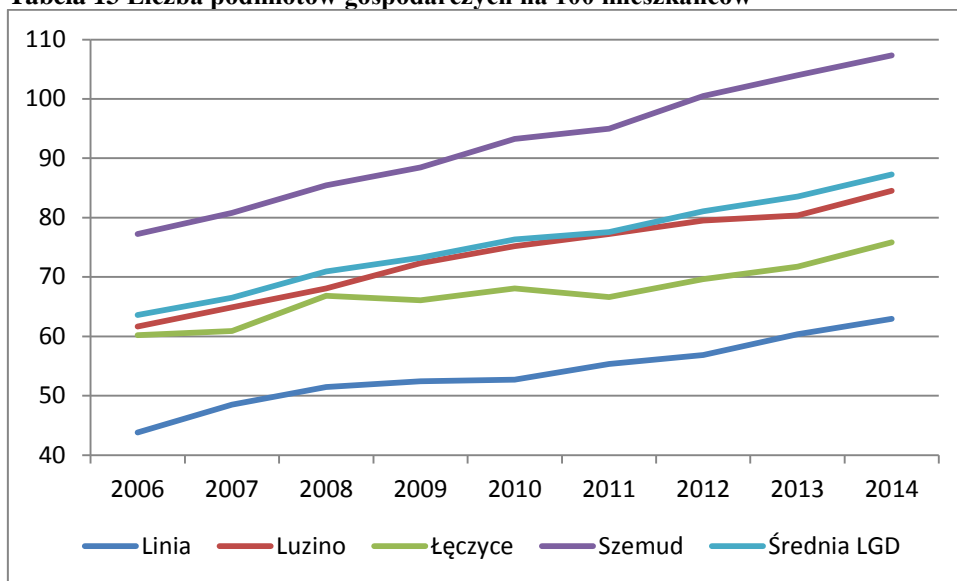
Tendencja zmian

Liczba podmiotów od 2006 roku rosła dość dynamicznie we wszystkich gminach na terenie LGD. Jednakże różnice pomiędzy gminami nie uległy zmniejszeniu. Społeczeństwo gm. Szemud wykazuje się największą przedsiębiorczością i jako jedyna miała więcej zarejestrowanych przedsiębiorstw niż średnia. Gmina Luzino balansowała tuż poniżej średniej, gmina Linia i Łęczyce były zdecydowanie poniżej średniej.

Opierając się na samym wzroście procentowym wobec 2006 roku, można wyraźnie zaobserwować stagnację w tym zakresie w gminie Łęczyce w latach 2008-2011, czyli okres kiedy spowolnienie gospodarcze w Polsce, a na świecie kryzys finansowy był najbardziej odczuwalny. Podobna tendencja w tym samym okresie była widoczna w gm. Linia (wyraźnie spowolnienie wzrostu liczby podmiotów).

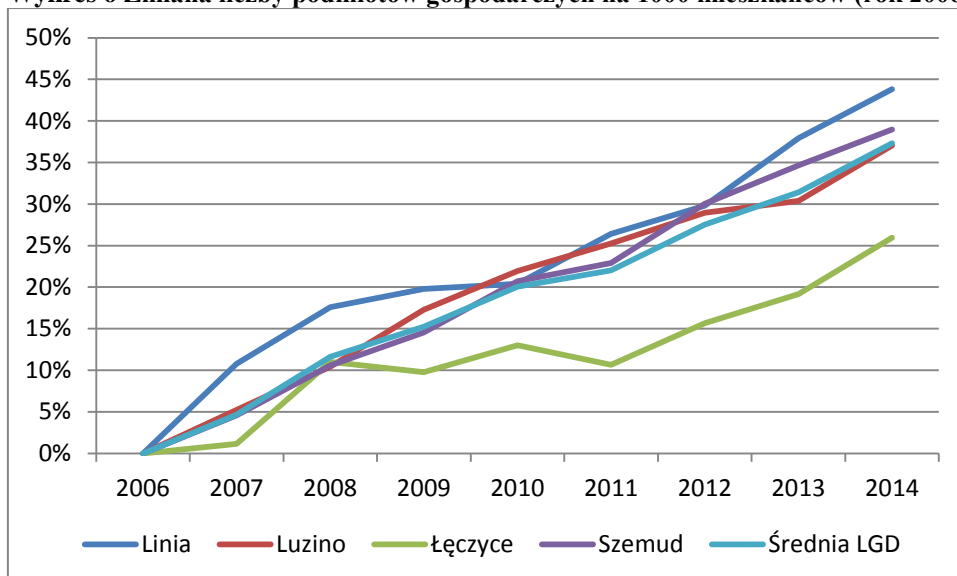
Generalnie wszystkie gminy (poza gm. Łęczyce) rozwijały się w podobnym tempie.

Tabela 13 Liczba podmiotów gospodarczych na 100 mieszkańców



Źródło: Opracowanie własne na podstawie danych GUS

Wykres 6 Zmiana liczby podmiotów gospodarczych na 1000 mieszkańców (rok 2006=0)



Źródło: Opracowanie własne na podstawie danych GUS

W wartościach bezwzględnych (nie uwzględniając wzrostu liczby ludności) najszybszy wzrost liczby tworzonych podmiotów wystąpił w gm. Szemud (w analizowanym okresie ponad 76% wzrost liczby podmiotów), następnie w gminach Luzino i Linia (odpowiednio 58,9% i 53%), natomiast najwolniej przybywało podmiotów w gm. Łęczyce (zaledwie 34,5%).

Tabela 14 Podmioty gospodarki narodowej ogółem - tendencja zmian

Gmina	2006	2008	2010	2012	2014	Zmiana
Linia	253	302	315	344	387	53,0%
Luzino	805	929	1068	1167	1279	58,9%
Łęczyce	673	764	799	824	905	34,5%
Szemud	999	1184	1400	1579	1761	76,3%
Razem	2730	3179	3582	3914	4332	
Zmiana procentowa	0,0%	16,4%	31,2%	43,4%	58,7%	

Źródło: GUS

Osoby fizyczne prowadzące działalność gospodarczą w analizowanym okresie stanowiły w całym LGD ok. 84% wszystkich podmiotów gospodarczych, wzrost był zbliżony do wzrostu ogólnej liczby przedsiębiorstw. Najmniejszy udział osób fizycznych prowadzących działalność jest w gminie Szemud (81,1%).

Tabela 15 Osoby fizyczne prowadzące działalność gospodarczą i udział w całości przedsiębiorstw

	2006	2008	2010	2012	2014	Zmiana	Udział
Linia	205	251	259	286	329	60,5%	85,0%
Luzino	713	826	948	1022	1104	54,8%	86,3%
Łęczycze	563	649	682	695	759	34,8%	83,9%
Szemud	815	970	1157	1292	1428	75,2%	81,1%
Razem	2296	2696	3046	3295	3620		
Udział	84,10%	84,81%	85,04%	84,18%	83,56%		

Źródło: GUS

Zauważalne zmiany w sektorze przedsiębiorstw wynikają m.in. z rozwoju społeczno-gospodarczego regionu oraz wzrostu liczby wykształconych mieszkańców, posiadających odpowiednio wysokie kwalifikacje i kompetencje, co dało impuls do rozwoju lokalnej przedsiębiorczości. Podobnie pozytywnie na gospodarkę wpływa ogólny wzrost wykształcenia mieszkańców. W analizowanym okresie widoczny jest wzrost liczby firm zakładanych przez osoby fizyczne, często są to firmy rodzinne. Wzrost liczby przedsiębiorstw, większa ilość miejsc turystycznych oraz bliskość morza zwiększa szanse dla młodych osób na znalezienie pracy sezonowej.

Szansą na przyszłość jest wykorzystanie funduszy UE przez przedsiębiorców (pomimo barier biurokratycznych z tym związanych), w tym poprzez wzmoczenie współpracy między różnymi podmiotami z regionu, także z JST czy NGO oraz z zagranicy. Istotne jest także pełne wykorzystanie wiedzy i doświadczenia ludności napływowej.

Podstawowymi barierami w rozwoju przedsiębiorczości są tak jak w całym kraju wysokie obciążenia fiskalne oraz skomplikowane i zmienne przepisy, także dotyczące zatrudniania pracowników, co prowadzi do zatrudniania „na czarno” lub wypłacania tylko części wynagrodzenia w sposób rejestrowany. Firmy są ograniczane także poprzez negatywne wobec nich podejście dużych podmiotów (takich jak firmy energetyczne).

Problemem dla potencjalnych pracowników, szczególnie osób nieaktywnych zawodowo i bezrobotnych jest brak odpowiednich kwalifikacji, kompetencji i doświadczenia zawodowego. Ich sytuację pogorsza fakt, iż często posiadają wykształcenie niedostosowane do potrzeb rynku pracy, a sami posiadają małą świadomość o możliwości i konieczności podnoszenia swoich kwalifikacji m.in. poprzez szkolenia organizowane przez urzędy pracy, czy też współfinansowane ze środków UE.

Problemem, który został zauważony jest brak oferty nauki przedsiębiorczości i doradztwa zawodowego w gimnazjum, co powoduje następnie nawarstwianie się problemu związanego z nieodpowiednim wykształceniem. Ponadto do wykorzystania nowych technologii potrzebni są wykwalifikowani w odpowiedni sposób pracownicy, co zarazem stanowi szansę (dobra praca), jak i zagrożenie (konieczność nabycia odpowiednich kwalifikacji – nauka całe życie).

Przedsiębiorcy oceniając dotychczasowy dorobek LGD obawiają się nierównego wykorzystania instrumentów wsparcia przewidzianych dla nich w ramach jej środków z nowej perspektywy finansowej.

Bezrobocie

Bezrobocie wśród mieszkańców gmin LGD zmieniało się dość dynamicznie w latach 2009-2015. Najniższe było na początku i końcu badanego okresu, w międzyczasie nastąpił dość gwałtowny wzrost liczby bezrobotnych, jest to związane ze spowolnieniem gospodarczym. Liczba bezrobotnych nie obejmuje bezrobocia ukrytego, osób które wyjechały za pracę zagranicę, co stanowi pewien problem.

Z drugiej strony bezrobotni skarżą się na brak miejsc pracy i trudną dostępność do istniejących zakładów, może to powodować małą opłacalność pracy.

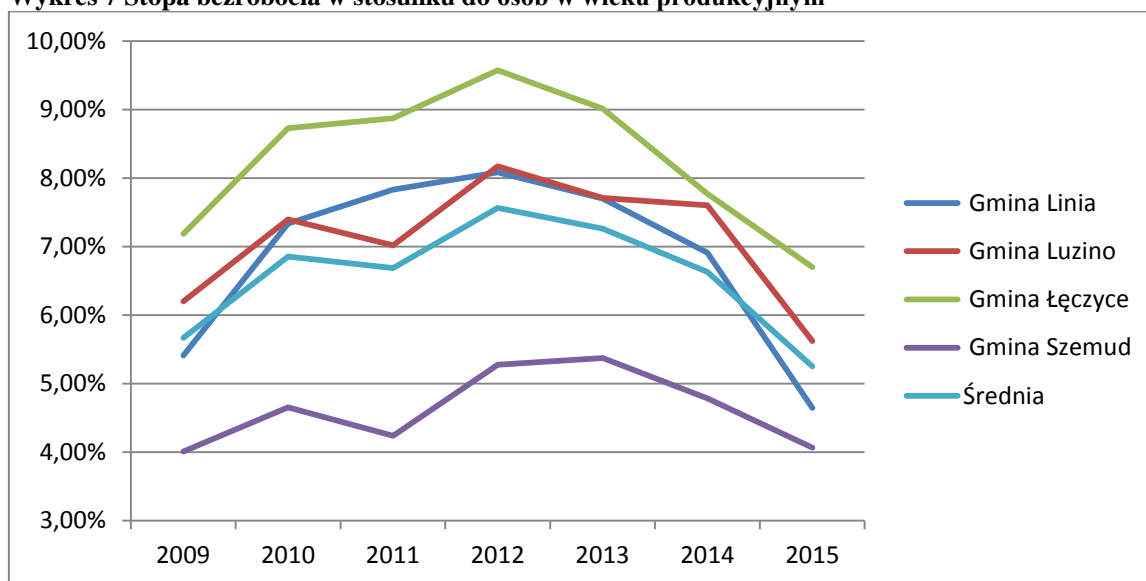
Tabela 16 Liczba bezrobotnych w poszczególnych latach

	2009		2010		2011		2012		2013		2014		II kw2015	
	ogółem	kobiety	ogółem	kobiety	ogółem	kobiety	ogółem	kobiety	ogółem	kobiety	ogółem	kobiety	ogółem	kobiety
Linia	192	130	267	149	287	175	300	158	286	168	259	145	174	110
Luzino	532	277	649	360	631	396	747	440	718	435	719	451	532	330
Łęczyce	530	298	655	334	667	384	718	387	674	354	579	342	499	313
Szemud	358	173	436	219	408	238	519	283	539	310	487	261	414	232
Razem	1612	878	2007	1062	1993	1193	2284	1268	2217	1267	2044	1199	1619	985

Źródło: PUP w Wejherowie

Jeszcze wyraźniej widać powyższe, gdy porówna się stopę bezrobocia w stosunku do wszystkich mieszkańców gmin. Kryzys gospodarczy uderzył wszystkie gmin w podobny sposób, poza gminą Szemud, która utrzymała dość niskie bezrobocie przez cały analizowany okres czasu. Najgorsza sytuacja była w gminie Łęczyce, gdzie osób bez pracy jest najwięcej.

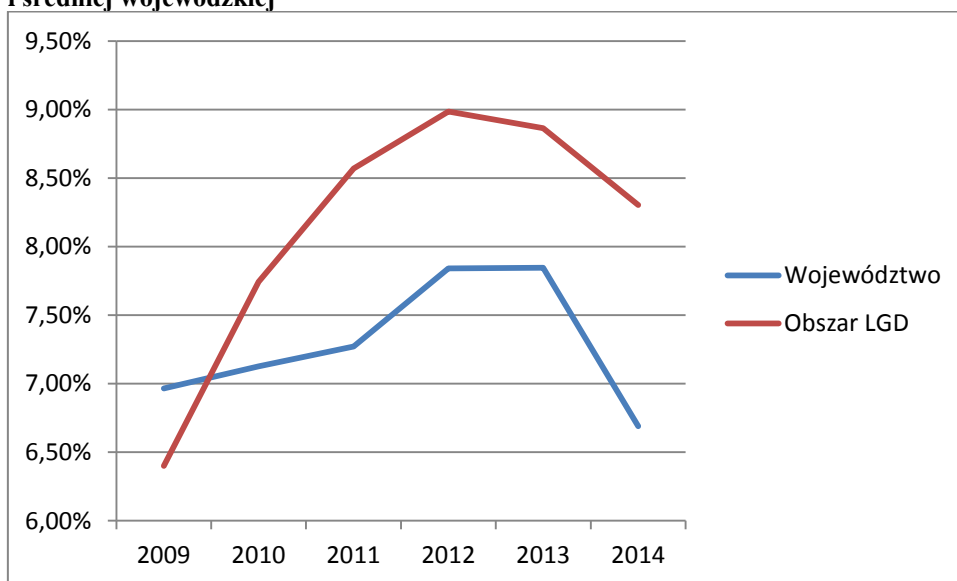
Wykres 7 Stopa bezrobocia w stosunku do osób w wieku produkcyjnym



Źródło: PUP w Wejherowie

Bezrobocie na obszarze LGD w roku 2009 było niższe niż średnia wojewódzka, natomiast później praktycznie z każdym rokiem rosła różnica na niekorzyść obszaru LGD.

Wykres 8 Stopa bezrobocia w stosunku do osób w wieku produkcyjnym – porównanie obszaru LGD i średniej wojewódzkiej

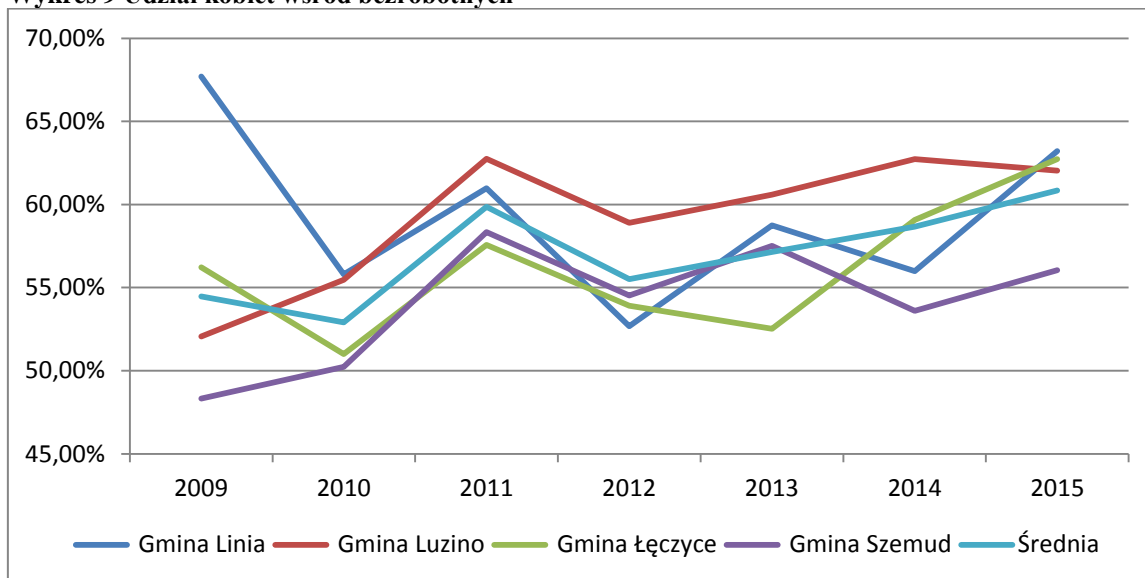


Źródło: PUP w Wejherowie, WUP w Gdańsku

Udział kobiet

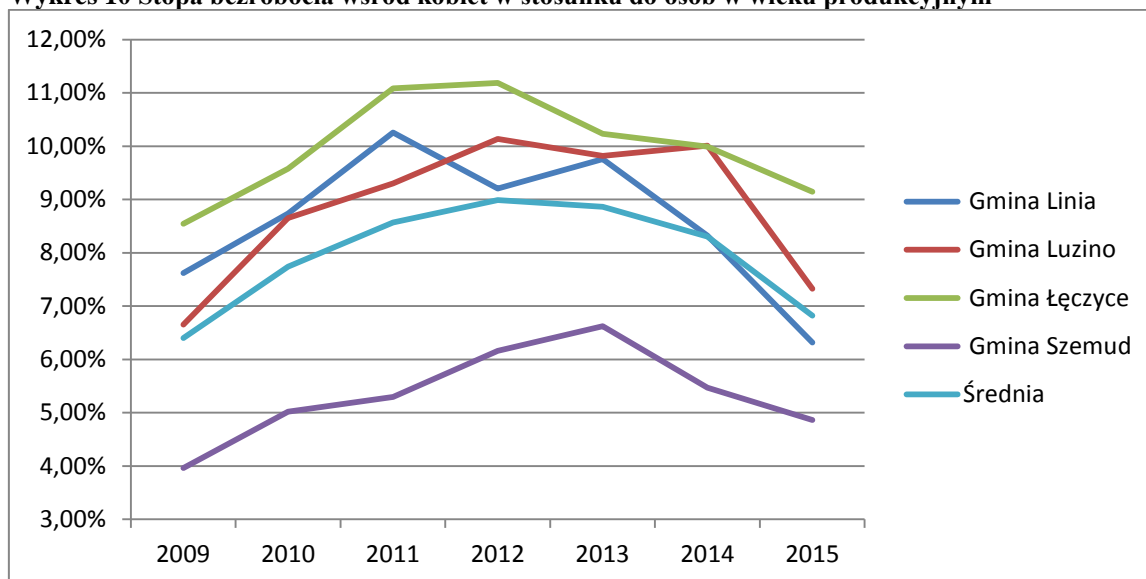
Kobiety stanowią większość bezrobotnych. W gminie Linia w 2009 r. było to aż prawie 68%. W analizowanym okresie udział kobiet wśród bezrobotnych wzrósł z ok. 54% (2009 r.) do prawie 60% (2011 r.), by w następnym roku chwilowo spaść. Tendencja ta jest bardzo niepokojąca, bowiem może oznaczać dyskryminację ze względu na płeć. Ponadto może prowadzić do problemów demograficznych (brak dochodów = brak dzieci).

Wykres 9 Udział kobiet wśród bezrobotnych



Źródło: PUP w Wejherowie

Wykres 10 Stopa bezrobocia wśród kobiet w stosunku do osób w wieku produkcyjnym



Źródło: PUP w Wejherowie

3.7. Turystyka

Położenie geograficzne, walory krajobrazowe takie jak duża lesistość, liczba jezior oraz spokój (także ze względu na obszary chronione), bogata tradycja, tworzą korzystne warunki dla rozwoju turystyki i rekreacji. Pojawiają się coraz liczniej miejsca noclegowe, a co za tym idzie wprowadzanie atrakcji, sprzętów pozwalających na korzystanie z akwenów wodnych (sprzęt do pływania, wędkowania - pomosty). Tym bardziej iż, szansą rozwoju obszaru LGD jest wykorzystanie tendencji do rozwoju turystyki wiejskiej oraz aktywnego sposobu spędzania czasu w trakcie wypoczynku (turystyka zrównoważona i ekoturystyka).

Szansą są także tendencje w intensywnym wykorzystaniu zasobów naturalnych i potencjału lokalnego w turystyce.

Na terenie LGD znajdują się także obiekty noclegowe, w tym hotele, takie jak:

- Pałac Godętowo (gmina: Łęczyce),
- Hotel CZARDASZ (gmina: Luzino),
- Leśne Schronisko "Łowcy Przygód" Łowcz Górny (gmina Łęczyce).

Tabela 17 Liczba miejsc noclegowych na terenie LGD

	Liczba obiektów	Liczba miejsc
Gmina Łęczyce	3 obiekty	97 + 40 sezonowych sez.=20
Gmina Luzino	7	149
Gmina Szemud	28	340

Źródło: Gminy członkowie LGD

Wskaźnik Schneidera - wskaźnik intensywności ruchu turystycznego, wyrażony liczbą turystów korzystających z noclegów, przypadającą na 1000 mieszkańców stałych.

Tabela 18 Wskaźnik Schneidera

	2009	2010	2011	2012	2013	2014
Liczba Mk	45680	46938	47644	48280	49028	49625
Liczba noclegów	5990	2473	2269	7217	9928	8482
Wskaźnik	131,13	52,69	47,62	149,48	202,50	170,92

Źródło: Opracowanie własne na podstawie danych GUS

Wyraźnie można zaobserwować tendencję do wzrostu wskaźnika (za wyjątkiem spadku w okresie 2010-2011).

Szlaki turystyczne:

- Szlak turystyczno-przyrodniczy "Poczuj Kaszubskiego Ducha!" (gm. Linia). Na jego budowę pozyskano środki finansowe z Unii Europejskiej w ramach RPO Województwa Pomorskiego 2007 – 2013. Powstał dzięki temu szlak pieszo-rowerowy oraz zostało wybudowanych 13 obiektów turystyczno – rekreacyjnych, usytuowanych w centrum każdej sołectwej miejscowości. Każda stacja składa się z wybrukowanego placu, ławki, stojaka na rowery oraz głównego elementu – olbrzymiej drewnianej rzeźby Ducha dla której inspiracją stanowiła książka Aleksandra Labudy.
- Niebieska Okrężna Trasa Rowerowa – gm. Łęczyce.
- Kamienna "Droga Królewska" do Rumii (gm. Szemud) – stara wyłożona brukiem droga łącząca miejscowość Kamień z miastem Rumia.
- Czerwony szlak rowerowy : "Lębork-Orle" Lębork, rezerwat przyrody „Kamienne Kręgi” (0,0 km) – Łęczyce (9,0 km) – Chmieleniec (16,0 km) – Zielnowo i Zelewo (29,2 km) – Góra (33,8 km) – Orle (38,6 km).
- Czarny szlak turystyczny (gm. Szemud) – **Szlak Zagórskiej Strugi** - Gdynia Wzgórze Św. Maksymiliana – Wejherowo.
- Niebieski szlak rowerowy Lębork- Jezioro Krypko. Szlak składa się z 2 elementów: Zasadniczego odcinka łączącego Lębork z Trójmiastem oraz drugiego jakim jest pętla zaczynająca się i kończąca przy Gimnazjum im. Adama Loreta w Łęczycach. Szlak zasadniczy został zaprojektowany tak, by dojechać np. koleją do Lęborka i rowerem wrócić do Trójmiasta. Na tym odcinku można rywalizować na 4 górskich premiach. Za wsią Przetoczyno, przy jeziorze Krypko szlak łączy się ze szlakiem nr 6 Trójmiejskiego Parku Krajobrazowego, również koloru niebieskiego.
- "Wśród Kwitnących róż." (gm. Łęczyce), Trasa Żółta nr 3 - Chrzanowo – Dąbrówka.
- Zaczarowany las" (gm. Łęczyce) trasa Zielona - „Zaczarowany las” Świchówko – Dębina – Salino – Salinko – Mierzynko – Dąbrówka.
- Ścieżka rowerowa - Szlakiem pstrąga tęczowego o długości ok. 30 km (gm. Łęczyce).
- Czarny szlak rowerowy tzw „Bruk Barłomiński” biegnący od Bożegopola wzdłuż Pradoliny Łeby przez Barłomino, Milwino i dalej w kierunku Gdańska.
- Trasy Nordic Walking – tj. trasa nr 23 czarna tzw „Widokowa” (15,5 km) Robakowo, Milwino przez Dąbrówkę i Sychowo, trasa nr 20, żółta tzw. „Orzechówki” (3 km), trasa zielona, tzw „Kusego” (5,4 km) oraz trasa nr 22 tzw. „Żurawia” (9,3 km).

Pomimo rozwoju infrastruktury (w ostatnich latach powstały nowe szlaki, ścieżki zdrowia czy siłownie na świeżym powietrzu), w dalszym ciągu jest ona niewystarczająca, zarówno w kwestii noclegowej (odpowiednia ilość obiegów), gastronomicznej oraz tras wycieczkowych (szlaków, ścieżek, tras oraz małej infrastruktury turystycznej). Z drugiej strony aby móc w pełni wykorzystać potencjał przekształcenia i nacisku na zdrowy tryb życia i aktywnego wypoczynku, zachodzi konieczność zapewnienia większej liczby miejsc pracy w obszarze promocji tego zachowania.

Problemem przed jakim stoi branża turystyczna na terenie LGD jest także znaczna konkurencja ze strony gmin nadmorskich (w skali regionu) oraz wzrost niekontrolowanej (dzikiej) turystyki.

3.8. Infrastruktura

3.8.1. Oświata i kultura

Na terenie LGD występują liczne placówki oświatowo- kulturalne i działające w zakresie sportu, wymienione poniżej. Pomimo rozwoju infrastruktury oświatowo-kulturalnej i sportowo-rekreacyjnej

na obszarze oraz poprawy ich wyposażenia, w dalszym ciągu oferta w tym zakresie jest nieadekwatna do oczekiwań mieszkańców. Ze względu na brak wystarczającej bazy i zaplecza występują problemy z organizowaniem imprez środowiskowych. Problemem jest także słaba współpraca tych placówek z organizacjami pozarządowymi działającymi na rzecz oświaty, kultury i sportu.

Placówki oświatowe występujące na terenie LGD:

- a) Gm. Łęczyce – zespoły szkół w Bożympolu, Łęczycach i Strzebielinie, w ramach którego funkcjonuje również publiczne przedszkole, zespół kształcenia i wychowania w Rozłazinie, w którego strukturze funkcjonuje szkoła podstawowa i przedszkole publiczne, szkoła podstawowa w Brzeźnie Lęborskim, w której również funkcjonuje publiczny punkt przedszkolny, niepubliczne przedszkola w Bożympolu i Łęczycach.
- b) Gm. Luzino – szkoły podstawowe zlokalizowane w miejscowościach: Luzino, Kębłowo, Sychowo, Barłomino i Wyszecino, gimnazjum publiczne w Luzinie, przedszkole publiczne w Luzinie oraz przedszkola niepubliczne w Luzinie(1) i Kębłowie(2) oraz niepubliczny punkt przedszkolny.
- c) Gm. Szemud – zespoły szkół w obejmujące szkołę podstawową i gimnazjum w Kielnie i Bojanie, zespół szkół w Szemudzie obejmujący szkołę podstawową i przedszkole, gimnazjum publiczne w Szemudzie, szkoły podstawowe w Koleczkowie, Łebnie, łebieńskiej Hucie, Jeleńskiej Hucie i Częstkowie, społeczna szkoła podstawowa z przedszkolem Dobrzewino-Karczemki, przedszkola niepubliczne w Kielnie(1), Bojanie(2) , społeczne przedszkole w Łebnie oraz punkty przedszkolne w Szemudzie i Koleczkowie.
- d) Gm. Linia – zespoły szkół w Lini i Strzeczcu, w ramach których działają gimnazja publiczne oraz szkoły podstawowe, szkoły podstawowe w Kętrzynie, Miłoszewie, Pobłociu oraz Niepoczołowicach oraz Ośrodek Edukacji Kaszubskiej w Głodnicy.
- e) Instytucje kultury: . Gminna Instytucja Kultury i Biblioteka w Łęczycach z siedzibą w Strzebielinie, Gminny Ośrodek Kultury w Luzinie, Biblioteka Publiczna w Luzinie (filie w Kębłowie i Sychowie), Gminny Dom Kultury w Lini, Gminna Biblioteka Publiczna w Lini (filia Strzecz) Gminne Centrum Kultury, Sportu i Rekreacji wraz z wiejskimi ośrodkami kulturalnymi w Kielnie, Łebie, Szemudzie oraz Izbą Regionalną w Łebnie. Biblioteka Publiczna Gminy Szemud (filie w Bojanie, Częstkowie, Łebnie i Kielnie). Działalność sportowa na terenie gminy Luzino prowadzona przez Gminny Ośrodek Sportu, Rekreacji i Turystyki, w ramach którego funkcjonuje Hala Widowiskowo-Sportowa, na terenie gminy Linia i Łęczyce przez gminne instytucje kultury, natomiast na terenie gminy Szemud w ramach Gminnego Centrum Kultury, Sportu i Rekreacji, przy którym jest również hala sportowa. Ponadto zajęcia w zakresie sportu odbywają się również na salach gimnastycznych, boiskach sportowych zlokalizowanych przy szkołach jak i instytucjach zajmujących się sportem. W ciągu ostatnich lat powstały na obszarze LGD nowe obiekty rekreacyjno-sportowe, dzięki dofinansowaniu ze środków Unii Europejskiej, nadal jednak infrastruktura ta jest niewystarczająca w mniejszych miejscowościach obszaru LGD.
- f) Świetlice wiejskie. W ostatnich latach rozwinęła się znacząco sieć świetlic wiejskich (obiekty zostały poddane także modernizacji), również dzięki wsparciu ze środków UE. Obiekty te występują m.in. w takich miejscowościach jak: Lewino, Strzecz, Osiek, Niepoczołowice, Smażyno, Linia, Nawcz, Kaczkowo, Kisewo, Wysokie, Dzieńcielec, Świetlino, Dąbrówka, Luzino, Milwino, Kochanowo, Zelewo, Wyszecino, Tępcz, Lešno, Głazica, Przetoczyno, Kieleńska Huta.

Należy podkreślić, iż w ostatnich latach wzrosła dynamicznie liczba imprez kulturalnych, sportowych i rekreacyjnych, dzięki powstaniu różnych sekcji przy instytucjach kultury czy sportu. Dzięki czemu istnieje możliwość samorozwoju. . Jednakże z drugiej strony zmiany w proponowanej ofercie kulturalno sportowej nie nadążają za zmieniającymi się wzorcami spędzania czasu wolnego.

3.8.2. Zdrowie

Na terenie LGD ochroną zdrowia zajmują się m.in. następujące podmioty Samodzielny Publiczny Zakład Opieki Zdrowotnej w Łęczycach wraz z gabinetem lekarskim w Strzebielinie Osiedlu, Niepubliczny Zakład Opieki Zdrowotnej Piotr Pelcer (z filią w Kębłowie) czy niepubliczny Zakład Opieki Zdrowotnej "Nasze Zdrowie" Filia w Kielnie

W razie konieczności mieszkańcy obszaru LGD mogą korzystać z pomocy specjalistów i hospitalizacji w Szpitalu Specjalistycznym w Wejherowie i Lęborku. W Wejherowie zlokalizowana jest baza FALCK, oraz Szpitalny Oddział Ratunkowy, który znajduje się również w Lęborku. Stamtąd dojeżdżają karetki pogotowia oraz świadczona jest nocna i świąteczna opieka zdrowotna. Mieszkańcy mają również możliwość korzystania z aptek zlokalizowanych głównie w większych miejscowościach obszaru takich jak Luzino, Linia, Strzecz, Szemud.

Przed służbą zdrowia stoją nowe wyzwania do których musi się ona przygotować, takie jak: rozwój chorób cywilizacyjnych, starzenie się społeczeństwa (w dłuższej perspektywie) oraz zmiana modelu spędzania wolnego czasu. W perspektywie czasu z pewnością zwiększać się będzie zapotrzebowanie na usługi opiekuńcze zarówno nad dziećmi jak i osobami starszymi.

Konieczne również będzie prowadzenie działań zmierzających do przeciwdziałania zjawiskom patologicznym, takim jak alkoholizm, narkomania, przemoc w rodzinie, bezradność czy też wykluczenie społeczne.

3.8.3. Komunikacja

Na terenie LGD działa Pomorska Komunikacja Samochodowa, która jest następcą dawnego Przedsiębiorstwa Państwowej Komunikacji Samochodowej w Wejherowie. Ponadto na terenie gmin funkcjonują przedsiębiorcy prywatni oferujący przewozy typu BUS. Najwięcej połączeń w ramach komunikacji ze wszystkich gmin LGD ma gmina Szemud, kursuje tutaj aż 9 linii autobusowych. Dodatkowo przewozy realizowane są przez Zarząd Komunikacji Miejskiej w Gdyni obsługują połączenia na terenie gminy Szemud oraz przez Zarząd Komunikacji Miejskiej w Wejherowie, który obsługuje linię nr 10 w Kębłowie (gm. Luzino).

Przez gminy Luzino i Łęczyce przebiega linia kolejowa nr 202, obsługiwana przez PKP Szybka Kolej Miejska w Trójmieście Sp. z o.o. funkcjonująca na trasie Słupsk – Tczew oraz Przewozy Regionalne PKP.

Pomimo tych licznych połączeń spójność komunikacyjna obszaru LGD jest dość niska.

3.8.4. Pozostałe

Pozostała infrastruktura techniczna stale się rozwija. Na terenie LGD długość wodociągów i kanalizacji od 2007 wzrosła odpowiednio o 146 i 190 km. Tym nie mniej liczba użytkowników w 2013 roku w przypadku wodociągów wynosiła ponad 41 tysięcy, czyli ok. 80% mieszkańców, natomiast z kanalizacji korzystało zaledwie 19 tysięcy osób, a więc tylko niecałe 39% mieszkańców.

Tabela 19 Długość wodociągów i kanalizacji oraz liczba użytkowników

Gmina	Wodociąg		Użytkownicy (2013)	Kanalizacja		Użytkownicy (2013)
	2007	2014		2007	2014	
Linia	117,8	135,6	5581	18,1	44,4	2173
Luzino	129,9	157,4	13793	26	28,4	5837
Łęczyce	42,9	73,2	8483	22,9	97,9	6051
Szemud	261,5	332,2	13771	14,2	100,9	5054
Razem	552,1	698,4	41628	81,2	271,6	19115

Źródło: opracowanie własne na podstawie GUS

Podobnym problemem jest niewystarczający zasięg i jakość kanalizacji deszczowej.

W dzisiejszych czasach istnieje wyraźna potrzeba i tendencja do rozwoju, budowy sieci teleinformatycznych jako podstawowego kanału komunikacji. W gminach LGD ze względu na ukształtowanie terenu pojawiają się problemy z dostępem do sieci komórkowych oraz ze względu na brak wystarczającej infrastruktury – niewystarczający dostęp do internetu szerokopasmowego. Co więcej polityka regionalna nie uwzględniająca rzeczywistych potrzeb gmin z terenu LGD.

Inną kwestią są tereny inwestycyjne. W ostatnim okresie nastąpił wzrost liczby terenów inwestycyjnych a w przyszłości w związku z planowaną budową drogi S6 nastąpi ich dalszy wzrost. W celu zapewnienia odpowiedniego i równomiernego rozwoju tych terenów, konieczne będzie objęcie ich miejscowymi planami zagospodarowania przestrzennego. Z drugiej strony rozwój przedsiębiorstw może zostać ograniczony poprzez obostrzenia związane z ochroną środowiska i terenami chronionymi. Pewnym ograniczeniem w rozwoju infrastruktury mogą być ograniczone środki finansowe gmin, jak również brak współpracy między nimi dotyczący jednolitego planowania przestrzennego i samej budowy infrastruktury (działania w ramach LGD starają się zapobiec temu problemowi) oraz stale zmieniające się przepisy unijne i dokumenty programowe w zakresie finansowania działań inwestycyjnych i rozwojowych. Problemem na terenie gmin jest także spora liczba obiektów o nie ekologicznych (przestarzałych) źródłach ciepła.

Z drugiej strony pojawia się możliwość finansowania inwestycji ze środków UE, a także w przypadku inwestycji dochodowych, możliwość pozyskania inwestora w formule PPP. Jest to tym istotniejsze, iż gminy i różne LGD konkurują ze sobą pod względem jakości i dostępności infrastruktury.

3.9. Organizacja pozarządowe

Na terenie LGD działają liczne organizacje społeczne m.in. takie jak:

- Zrzeszenie Kaszubsko Pomorskie Oddziały Lini, Łęczyce, Strzebielino, Luzino i Szemud'
- Ludowe Zespoły Sportowe zrzeszające kluby sportowe funkcjonujące na terenie obszaru'
- Stowarzyszenie Utrzymania Ujęcia i Wodociągu „Kętrzynianka” w Kętrzynie
- Koła Gospodyń Wiejskich działające w ramach Kółek Rolniczych m. in w Lini, Strzeczcu, Kętrzynie, Brzeźnie Lęborskim, Kisewie, Rozłazinie, Kaczkowie, Luzinie, Kochanowie, Przetoczynie, Głazicy czy Leśnie.
- Stowarzyszenie Gospodarzy, Gospodyń i Sympatyków wsi Robakowo pod patronatem Św. Jana Chrzciciela
- Stowarzyszenie Inicjatyw Lokalnych „ProBono” w Luzinie
- Kaszubskie Towarzystwo Sportowo-Kulturalne w Luzinie
- Stowarzyszenie Świetlica Integracyjna „Skrzydło Anioła” w Luzinie
- Towarzystwo Osób Niepełnosprawnych „TON” w Luzinie
- Związek Harcerstwa Polskiego, drużyny w Lini, Łęczycach i Luzinie
- Fundacja na rzecz osób zagrożonych wykluczeniem społecznym „Pod skrzydłem” w Łęczycach
- Fundacja Edukacyjna w Rozłazinie
- Stowarzyszenie „Bądźmy Razem”
- Stowarzyszenie „Kaszëbskô Rodzëzna”
- Stowarzyszenie "Akademia Głodnica"
- Amatorski Teatr ProstoLINIJNy
- Zespół Pieśni i Tańca Kaszebsko Rodzeczna
- Polski Związek Chórów i Orkiestr oddział w Gdańsku (chór Lutnia z Luzina oraz chór Pięciolinia z Lini)

W ostatnich latach doszło do wielu istotnych zmian w działalności organizacji pozarządowych. Coraz liczniej mieszkańcy angażują się w sprawy własnych miejscowości oraz gmin, zarówno osoby młodsze, jak i seniorzy (choć ciągle występuje niewystarczające wykorzystanie potencjału tej grupy wiekowej). Tym samym wzrosła współpraca międzypokoleniowa. W związku z tym rośnie też znaczenie rad sołeckich, coraz chętniej współpracujących z organizacjami pozarządowymi, tym bardziej iż rozwijają się stowarzyszenia nieformalne i koła gospodyń wiejskich (większy udział kobiet). Wzrosła w ostatnich latach liczba silnych organizacji pozarządowych, także współpracujących z biznesem. Wynika to poniekąd z większej świadomości społecznej dotyczącej znaczenia zdrowia, edukacji czy kultury (a także jest to efektem działania NGO).

Z drugiej strony organizacje pozarządowe też mają swoje problemy. Podstawowym jest słaba kondycja finansowa, a z tym wiąże się niewykorzystanie ich potencjału. Przeszkodą w tym może być brak właściwych kompetencji w zakresie zarządzania i pozyskiwania środków finansowych (oraz brak wystarczającej informacji skąd można je pozyskać) jak również bariery biurokratyczne w ich pozyskiwaniu i tym samym ogólnokrajowy problem – niski kapitał finansowy NGO.

Bariery biurokratyczne oraz niespójność regulacji prawnych dotyczą także samego funkcjonowania organizacji oraz inicjatyw własnych, dotyczących współpracy na linii NGO-JST i mieszkańcy. Dodatkowo problemem może być wpływ ogólnokrajowych podziałów politycznych na wsparcie i funkcjonowanie lokalnych społeczności. Takie przeszkody prowadzą do wypalenia lokalnych działaczy i aktywistów.

Rozwiązaniem tych problemów mogłoby być uproszczenie przepisów prawnych dotyczących inicjatyw lokalnych, wsparcie na ich realizację ze środków UE (dla kapitału społecznego i ludzkiego), a tym samym wzrost znaczenia NGO w rozwoju społeczno-gospodarczym (także poprzez tworzenie nowych miejsc pracy) oraz lepszy przepływ informacji o działalności LGD i możliwościach wsparcia NGO.

4. Analiza SWOT

W rozdziale tym bazując na diagnozie obszaru przedstawiono analizę SWOT (strengths, weaknesses, opportunities, and threats; czyli mocne i słabe strony, szanse i zagrożenia). W oparciu o konsultacje społeczne z mieszkańcami, organizacjami pozarządowymi, przedsiębiorcami oraz podmiotami publicznymi z terenu LGD tematykę podzielono na 4 główne elementy: infrastrukturę, kapitał ludzki, społeczny i gospodarkę. Następnie zdecydowano się na wybranie odpowiednich zagadnień, które następnie zostały umieszczone w poniższej analizie.

Do opracowania analizy SWOT przyczyniły się wszystkie metody partycypacyjne wymienione w rozdziale II, a ostateczny zakres został ustalony na skutek dyskusji na poszczególnych etapach konsultacji.

Tabela 20 Analiza SWOT

		Charakterystyka występowania czynnika	
		Pozytywne	Negatywne
Miejsce występowania wskaźnika	Wewnętrzne	INFRASTRUKTURA	
		<ul style="list-style-type: none"> - atrakcyjność przyrodniczo-turystyczna obszaru (walory krajobrazowe, czyste środowisko) - sieć szlaków nordic walking, ścieżek zdrowia i siłowni na świeżym powietrzu - wzrost liczby obiektów rekreacyjno- sportowych na terenie dużych miejscowości LGD - wzrost liczby terenów pod inwestycje - sieć świetlic wiejskich - bogate dziedzictwo kulturowe 	<ul style="list-style-type: none"> - brak odpowiedniej infrastruktury turystycznej (agroturystyka, noclegi, gastronomia) - brak odpowiedniej infrastruktury turystycznej (szlaki, ścieżki, trasy, mała infrastruktura turystyczna) - brak bazy i zaplecza na organizowanie imprez środowiskowych - brak boisk w małych miejscowościach
		KAPITAŁ LUDZKI	
		<ul style="list-style-type: none"> - wzrost zaangażowania kobiet wiejskich w sprawy obywatelskie - wzrost zaangażowania mieszkańców w sprawy rozwoju swojej miejscowości - większa świadomość społeczna dotycząca znaczenia zdrowia, edukacji i kultury - wzrost liczby ludności napływowej posiadającej wysokie kwalifikacje i kompetencje - możliwość własnego rozwoju w różnych sekcjach organizowanych przez domy kultury np. muzyczna, plastyczna itp. - chęć działania dla dobra wspólnego - wzrost zaangażowania seniorów w sprawy społeczne - możliwość podejmowania pracy sezonowej - coraz większy odsetek ludzi wykształconych na obszarze LGD 	<ul style="list-style-type: none"> - brak miejsc pracy (trudna dostępność do zakładów i miejsc pracy) - brak odpowiednich kwalifikacji i kompetencji oraz doświadczenia zawodowego osób nieaktywnych zawodowo i bezrobotnych - niedostosowanie wykształcenia do potrzeb rynku pracy - niedostosowanie oferty kulturalnej do zmieniających się wzorców spędzania czasu wolnego - mała świadomość ludzi bezrobotnych o konieczności podnoszenia swoich kwalifikacji
		KAPITAŁ SPOŁECZNY	
		<ul style="list-style-type: none"> - wzrost znaczenia rad sołeckich, powstanie stowarzyszeń nieformalnych i kół gospodyń pozarządowych - wzrost liczby silnych organizacji - wzrost współpracy międzypokoleniowej - duża liczba imprez sportowych - duża liczba imprez kulturalnych - wzrost współpracy III sektora z biznesem 	<ul style="list-style-type: none"> - niesatysfakcjonująca oferta dla młodych mieszkańców - niewystarczająca informacja dot. możliwości pozyskania środków - słaba kondycja finansowa lokalnych organizacji pozarządowych - niewystarczające wykorzystanie potencjału organizacji pozarządowych - niski stopień integracji ludności kaszubskiej z ludnością napływową - niewystarczająca liczba organizacji pro-ekologicznych - niewystarczająca współpraca szkoły z III sektorem w obszarze ekologii - wypalenie lokalnych działaczy i aktywistów
GOSPODARKA			
<ul style="list-style-type: none"> - wzrost liczby firm rodzinnych na obszarze LGD - wzrost liczby nowych mieszkańców: impuls do rozwoju lokalnej przedsiębiorczości - wzrost poziomu wykształcenia mieszkańców 	<ul style="list-style-type: none"> - brak sieci produktów lokalnych i tradycyjnych - brak oferty turystycznej, opartej na zasobach dziedzictwa naturalnego i 		

		<p>kulturowego</p> <ul style="list-style-type: none"> - niewystarczająca promocja atrakcji przyrodniczo - kulturowych regionu i obszaru LGD - niedostosowanie wykształcenia mieszkańców do potrzeb na rynku pracy - niewystarczająca oferta miejsc pracy w obszarze promocji zdrowego trybu życia i aktywnego wypoczynku
Zewnętrzne	INFRASTRUKTURA	
	<ul style="list-style-type: none"> - ogólnoświatowe, krajowe i regionalne tendencje do rozwój Internetu jako jednego z głównych kanałów komunikacji - nowe tendencje w intensywnym wykorzystaniu zasobów naturalnych w przemysłach turystycznych - perspektywa nowych przepisów dotyczących planowania i zagospodarowania przestrzennego: - efektywne uporządkowanie i wykorzystanie przestrzeni i wprowadzania nowych funkcji - możliwość wykorzystania środków zewnętrznych w tym UE) na projekty z zakresu rozwoju infrastruktury - zmiana przepisów dotyczących PPP w zakresie rozwoju infrastruktury 	<ul style="list-style-type: none"> - stale zmieniające się przepisy unijne i dokumenty programowe w zakresie finansowania działań inwestycyjnych i rozwojowych - ograniczenia w inwestycjach ze względu na przepisy ochrony środowiska i ochrony przyrody - polityka regionalna nie uwzględniająca rzeczywistych potrzeb LGD - słaba współpraca samorządów w zakresie rozwoju infrastruktury - konkurencja innych LGD pod względem jakości i dostępności infrastruktury
	KAPITAŁ LUDZKI	
	<ul style="list-style-type: none"> - możliwość wykorzystania środków zewnętrznych w tym UE) na projekty z zakresu rozwoju kapitału ludzkiego - zwiększająca się moda na zdrowy tryb życia zwiększające się kompetencje do wykorzystania nowych technologii - tendencje do odtwarzania ginących (tradycyjnych) zawodów i rzemiosł - wykorzystanie wiedzy i doświadczenia przedstawicieli społeczności napływowych - tendencje do rozwoju kultury i podtrzymania tradycji Kaszub 	<ul style="list-style-type: none"> - odpływ do większych miast ludzi młodych i dobrze wykształconych, - zmiana modelu spędzania wolnego czasu - rozwój chorób cywilizacyjnych (nowotwory, depresje, otyłość, cukrzyca) - starzenie się społeczeństwa - roszczeniowość społeczności napływowych
	KAPITAŁ SPOŁECZNY	
	<ul style="list-style-type: none"> - możliwość wykorzystania środków zewnętrznych w tym UE) na projekty z zakresu rozwoju kapitału społecznego, - przepisy prawne dotyczące inicjatyw lokalnych, - wzrost znaczenia III sektora w rozwoju społeczno-gospodarczym, - rozwijająca się kultura kaszubska, - rosnąca świadomość roli kultury w życiu, społeczno-gospodarczym. 	<ul style="list-style-type: none"> - bariery biurokratyczne w pozyskiwaniu środków na działalność NGO, - przepisy prawne dotyczące działalności NGO, - niski kapitał finansowy NGO w Polsce, - niespójność regulacji w zakresie własnych inicjatyw i dotyczących, współpracy jst, ngo i mieszkańców, - wpływ ogólnokrajowych podziałów politycznych na lokalny kapitał społeczny,
	GOSPODARKA	
<ul style="list-style-type: none"> - możliwość wykorzystania środków zewnętrznych w tym UE) na projekty z zakresu rozwoju przedsiębiorczości, - bliskość aglomeracji trójmiejskiej, - wzrost zapotrzebowania na usługi opiekuńcze(<ul style="list-style-type: none"> - odpływ wykształconego młodego pokolenia, - bariery biurokratyczne związane z wykorzystaniem środków zewnętrznych, - wysokie obciążenia fiskalne, 	

	<p>przedszkola, żłobki, kluby dziecięce i dla seniorów),</p> <ul style="list-style-type: none"> - wybudowanie drogi S6, - tendencje do rozwoju turystyki wiejskiej, - wzrost popytu na aktywny wypoczynek (na turystykę zrównoważoną i ekoturystykę), - rozwój społeczno-gospodarczy, - tendencje do rozwoju III sektora jako generującego miejsca pracy, - tendencje do wykorzystywania potencjału zasobów lokalnych, - wzmocnienie współpracy z partnerami z regionu, kraju (jst, LGD) i zagranicy. 	<ul style="list-style-type: none"> - konkurencja turystyki i rekreacji nadmorskiej (w skali regionalnej), - skomplikowane przepisy prawne, - bliskość aglomeracji trójmiejskiej, - kryzys społeczno-gospodarczy, - wzrost wykorzystania nowych technologii związany z zatrudnieniem wykwalifikowanych pracowników, - wzrost nieopłacalności gospodarki rolnej, - negatywna polityka dużych firm (np. monopole energetyczne), - wybudowanie drogi S6, - wzrost turystyki niekontrolowanej (dzikiej), - ekspansja budownictwa deweloperskiego.
--	--	--

Źródło: Opracowanie własne na podstawie konsultacji społecznych

Tabela 21 Odniesienie analizy SWOT do diagnozy

Mocne strony	Odniesienie do diagnozy	Słabe strony	Odniesienie do diagnozy
GOSPODARKA			
atrakcyjność przyrodniczo-turystyczna obszaru (walory krajobrazowe, czyste środowisko)	Rozdział 3.2	brak odpowiedniej infrastruktury turystycznej (agroturystyka, noclegi, gastronomia)	Rozdział 3.7
sieć szlaków nordic walking, ścieżek zdrowia i siłowni na świeżym powietrzu	Rozdział 3.7	brak odpowiedniej infrastruktury turystycznej (szlaki, ścieżki, trasy, mała infrastruktura turystyczna)	Rozdział 3.7
wzrost liczby obiektów rekreacyjno- sportowych na terenie dużych miejscowości LGD	Rozdział 3.8	brak bazy i zaplecza na organizowanie imprez środowiskowych	Rozdział 3.8
wzrost liczby terenów pod inwestycje	Rozdział 3.8.4	brak boisk w małych miejscowościach	Rozdział 3.8
sieć świetlic wiejskich	Rozdział 3.8.1		
bogate dziedzictwo kulturowe	Rozdział 3.3.		
KAPITAŁ LUDZKI			
wzrost zaangażowania kobiet wiejskich w sprawy obywatelskie	Rozdział 3.9	brak miejsc pracy (trudna dostępność do zakładów i miejsc pracy)	Rozdział 3.6
wzrost zaangażowania mieszkańców w sprawy rozwoju swojej miejscowości	Rozdział 3.9	brak odpowiednich kwalifikacji i kompetencji oraz doświadczenia zawodowego osób nieaktywnych zawodowo i bezrobotnych	Rozdział 3.6
większa świadomość społeczna dotycząca znaczenia zdrowia, edukacji i kultury	Rozdział 3.8		
wzrost liczby ludności napływowej posiadającej wysokie kwalifikacje i kompetencje	Rozdział 3.6	niedostosowanie wykształcenia do potrzeb rynku pracy	Rozdział 3.6
możliwość własnego rozwoju w różnych sekcjach organizowanych przez domy kultury np. muzyczna, plastyczna itp.	Rozdział 3.8	niedostosowanie oferty kulturalnej do zmieniających się wzorców spędzania czasu wolnego	Rozdział 3.8
chęć działania dla dobra	Rozdział 3.9		

wspólnego			
wzrost zaangażowania seniorów w sprawy społeczne	Rozdział 3.9	mała świadomość ludzi bezrobotnych o konieczności podnoszenia swoich kwalifikacji	Rozdział 3.6
możliwość podejmowania pracy sezonowej	Rozdział 3.6		
coraz większy odsetek ludzi wykształconych na obszarze LGD	Rozdział 3.6		
KAPITAŁ SPOŁECZNY			
wzrost znaczenia rad sołeckich	Rozdział 3.9	niesatysfakcjonująca oferta dla młodych mieszkańców	Rozdział 3.1
powstanie stowarzyszeń nieformalnych i kół gospodyń	Rozdział 3.9	Niewystarczająca informacja dot. możliwości pozyskania środków	Rozdział 3.9
wzrost liczby silnych organizacji pozarządowych	Rozdział 3.9	słaba kondycja finansowa lokalnych organizacji pozarządowych	Rozdział 3.9
wzrost współpracy międzypokoleniowej	Rozdział 3.9	niewystarczające wykorzystanie potencjału organizacji pozarządowych	Rozdział 3.9
duża liczba imprez sportowych	Rozdział 3.8		
duża liczba imprez kulturalnych	Rozdział 3.8	niski stopień integracji ludności kaszubskiej z ludnością napływową	Rozdział 3.4
wzrost współpracy III sektora z biznesem	Rozdział 3.9	niewystarczająca liczba organizacji pro-ekologicznych	Rozdział 3.9
		niewystarczająca współpraca szkoły z III sektorem w obszarze ekologii	Rozdział 3.9
		wypalenie lokalnych działaczy i aktywistów	Rozdział 3.9
GOSPODARKA			
wzrost liczby firm rodzinnych na obszarze LGD	Rozdział 3.6	brak sieci produktów lokalnych i tradycyjnych	Rozdział 3.3
wzrost liczby nowych mieszkańców: impuls do rozwoju lokalnej przedsiębiorczości	Rozdział 3.6	niewystarczająca oferta miejsc pracy w obszarze promocji zdrowego trybu życia i aktywnego wypoczynku	Rozdział 3.6
wzrost poziomu wykształcenia mieszkańców	Rozdział 3.6	brak oferty turystycznej, opartej na zasobach dziedzictwa naturalnego i kulturowego	Rozdział 3.3
		niewystarczająca promocja atrakcji przyrodniczo - kulturowych regionu i obszaru LGD	Rozdział 3.3
		niedostosowanie wykształcenia mieszkańców do potrzeb na rynku pracy	Rozdział 3.6
Szanse	Odniesienie do diagnozy	Zagrożenia	Odniesienie do diagnozy
INFRASTRUKTURA			
ogólnoświatowe, krajowe i regionalne tendencje do rozwój Internetu jako jednego z głównych kanałów komunikacji	Rozdział 3.8.4	stale zmieniające się przepisy unijne i dokumenty programowe w zakresie finansowania działań inwestycyjnych i rozwojowych	Rozdział 3.8.4
nowe tendencje w intensywnym wykorzystaniu zasobów naturalnych w przemysłach	Rozdział 3.7	ograniczenia w inwestycjach ze względu na przepisy ochrony środowiska i ochrony przyrody	Rozdział 3.8.4

turystycznych			
perspektywa nowych przepisów dotyczących planowania i zagospodarowania przestrzennego: efektywne uporządkowanie i wykorzystanie przestrzeni i wprowadzania nowych funkcji	Rozdział 3.8.4	polityka regionalna nie uwzględniająca rzeczywistych potrzeb LGD	Rozdział 3.8.4
możliwość wykorzystania środków zewnętrznych w tym UE) na projekty z zakresu rozwoju infrastruktury	Rozdział 3.8	słaba współpraca samorządów w zakresie rozwoju infrastruktury	Rozdział 3.8.4
zmiana przepisów dotyczących PPP w zakresie rozwoju infrastruktury	Rozdział 3.8	konkurencja innych LGD pod względem jakości i dostępności infrastruktury	Rozdział 3.8.4
KAPITAŁ LUDZKI			
możliwość wykorzystania środków zewnętrznych w tym UE) na projekty z zakresu rozwoju kapitału ludzkiego	Rozdział 3.9	odpływ do większych miast ludzi młodych i dobrze wykształconych,	Rozdział 3.1
zwiększająca się moda na zdrowy tryb życia	Rozdział 3.7	zmiana modelu spędzania wolnego czasu	Rozdział 3.8.3
zwiększające się kompetencje do wykorzystania nowych technologii	Rozdział 3.6	rozwój chorób cywilizacyjnych (nowotwory, depresje, otyłość, cukrzyca)	Rozdział 3.8.3
tendencje do odtwarzania ginących (tradycyjnych) zawodów i rzemiosł	Rozdział 3.3	starzenie się społeczeństwa	Rozdział 3.8.3
wykorzystanie wiedzy i doświadczenia przedstawicieli społeczności napływowych	Rozdział 3.6	roszczeniowość społeczności napływowych	Rozdział 3.4
tendencje do rozwoju kultury i podtrzymania tradycji Kaszub	Rozdział 3.3		
KAPITAŁ SPOŁECZNY			
możliwość wykorzystania środków zewnętrznych w tym UE) na projekty z zakresu rozwoju kapitału społecznego	Rozdział 3.9	bariery biurokratyczne w pozyskiwaniu środków na działalność NGO	Rozdział 3.9
przepisy prawne dotyczące inicjatyw lokalnych	Rozdział 3.9	przepisy prawne dotyczące działalności NGO	Rozdział 3.9
wzrost znaczenia III sektora w rozwoju społeczno-gospodarczym	Rozdział 3.9	niski kapitał finansowy NGO w Polsce	Rozdział 3.9
rozwijająca się kultura kaszubska	Rozdział 3.3	niespójność regulacji w zakresie własnych inicjatyw i dotyczących współpracy jst, ngo i mieszkańców	Rozdział 3.9
rosnąca świadomość roli kultury w życiu społeczno-gospodarczym	Rozdział 3.3	wpływ ogólnokrajowych podziałów politycznych na lokalny kapitał społeczny	Rozdział 3.9
GOSPODARKA			
możliwość wykorzystania środków zewnętrznych w tym UE) na projekty z zakresu rozwoju przedsiębiorczości	Rozdział 3.6	odpływ wykształconego młodego pokolenia	Rozdział 3.1

bliskość aglomeracji trójmiejskiej	Rozdział 3.1	bariery biurokratyczne związane z wykorzystaniem środków zewnętrznych	Rozdział 3.6
wzrost zapotrzebowania na usługi opiekuńcze(przedszkola, żłobki, kluby dziecięce i dla seniorów)	Rozdział 3.8.1	wysokie obciążenia fiskalne	Rozdział 3.6
wybudowanie drogi S6	Rozdział 3.1	konkurencja turystyki i rekreacji nadmorskiej (w skali regionalnej)	Rozdział 3.7
tendencje do rozwoju turystyki wiejskiej	Rozdział 3.7	skomplikowane przepisy prawne	Rozdział 3.6
wzrost popytu na aktywny wypoczynek (na turystykę zrównoważoną i ekoturystykę)	Rozdział 3.7	bliskość aglomeracji trójmiejskiej	Rozdział 3.1
rozwój społeczno-gospodarczy	Rozdział 3.6	kryzys społeczno-gospodarczy	Rozdział 3.6
tendencje do rozwoju III sektora jako generującego miejsca pracy	Rozdział 3.9	wzrost wykorzystania nowych technologii związany z zatrudnieniem wykwalifikowanych pracowników	Rozdział 3.6
tendencje do wykorzystywania potencjału zasobów lokalnych	Rozdział 3.3	wzrost nieopłacalności gospodarki rolnej	Rozdział 3.5
wzmocnienie współpracy z partnerami z regionu, kraju (jst, LGD) i zagranicy	Rozdział 3.6	negatywna polityka dużych firm (np. monopole energetyczne)	Rozdział 3.6
		wybudowanie drogi S6	Rozdział 3.1
		wzrost turystyki niekontrolowanej (dzikiej)	Rozdział 3.7
		ekspansja budownictwa deweloperskiego	Rozdział 3.1

Źródło: Opracowanie własne na podstawie partycypacji różnych podmiotów w procesie tworzenia LSR

5. Cele i wskaźniki

Punktem wyjścia do dyskusji na poszczególnych etapach partycypacji były:

- biały wywiad - systematyczne gromadzenie i analizowanie informacji na temat LGD pochodzących z ogólnie dostępnych źródeł - dotychczasowe cele i wskaźniki, wymogi konkursowe, itp.
- prace zespołu roboczego oraz grup roboczych (warsztaty w okresie marzec – czerwiec 2015 r.).

Na kolejnych etapach konsultacji wzięto pod uwagę możliwości jakie będzie miało LGD w zakresie pozyskania środków, zgłaszane zainteresowanie lub jego brak przez poszczególne podmioty (np. JST czy przedsiębiorcy):

- spotkania konsultacyjne - poznanie opinii interesariuszy, na temat celów i wskaźników
- warsztat deliberacyjny (spotkania z mieszkańcami)

Ostateczny kształt dokumentu jest efektem tych prac.

Tabela 22 Cele i wskaźniki LSR

1.0	Cel ogólny	Rozwój infrastruktury na terenie LGD				
		Wskaźnik oddziaływania dla celu ogólnego	jednostka miary	stan początkowy 2015 rok	plan 2023 rok	Źródło danych/sposób pomiaru
w.1.0	Wzrost liczby osób turystów, ponownie odwiedzających dany teren		%	0	5%	Ankiety monitorujące postęp realizacji LSR
1.1	Cel szczegółowy	Rozwój infrastruktury turystyczno-rekreacyjnej i kulturalnej				
1.2	Cel szczegółowy	Promocja obszaru LGD				
		Wskaźnik rezultatu dla celu szczegółowego	jednostka miary	stan początkowy 2015 rok	plan 2023 rok	Źródło danych/sposób pomiaru
w.1.1		Wzrost liczby osób korzystających z obiektów infrastruktury turystycznej	Osoby	0	400	Dokumenty wewnętrzne

		i rekreacyjnej					
		Wzrost liczby osób odwiedzających obiekty kultury	Osoby	0	400	Dokumenty wewnętrzne	
w.1. 2		Liczba wykorzystanych lokalnych zasobów	szt	0	4	Dokumenty wewnętrzne	
		liczba projektów skierowanych do 3 grup docelowych	Szt	0	1	Dokumenty wewnętrzne	
		Liczba uczestników wydarzeń związanych z promocją obszaru LGD	Osoby	0	2000	Dokumenty wewnętrzne	
		Liczba odbiorców wydarzeń promujących lokalne produkty	Osoby	0	400	Dokumenty wewnętrzne	
		Liczba odbiorców wydarzeń i publikacji promujących kulturę kaszubską	Osoby	0	400	Dokumenty wewnętrzne	
		Liczba odbiorców publikacji i wydawnictw promujących obszar LGD w okresie 2015-2022	Osoby	0	10000	Dokumenty wewnętrzne	
Przedsięwzięcia	Grupy docelowe	Sposób realizacji	Wskaźniki produktu				
			Nazwa	Jednostka	Wartość		
				miary	stan początkowy	plan 2023	Źródło danych/sposób

						2015 rok	rok	miaru
1.1.1	Budowa, modernizacja i wyposażenie obiektów rekreacyjno-sportowych, integracji społecznej i /lub kulturalnych oraz wyposażenie lub doposażenie podmiotów działających w sferze kultury	JST, organizacje pozarządowe, mieszkańcy	konkurs	Liczba wybudowanych, wyremontowanych lub wyposażonych obiektów infrastruktury sportowo-rekreacyjnej, integracji społecznej i/lub kulturalnych	szt	0	4	Protokół odbioru, dokumenty wewnętrzne
1.2.1	Publikacje promujące obszar LGD w tym promujące kulturę kaszubską	organizacje pozarządowe	konkurs	Liczba publikacji	szt	0	1	Dokumenty wewnętrzne
1.2.2	Kampanie promocyjne, marketingowe i imprezy promujące obszar LGD i/lub zachęcające do inwestowania	organizacje pozarządowe	Operacja własna, konkurs, projekt współpracy	Liczba projektów współpracy, w tym międzynarodowych	szt	0	2	Dokumenty wewnętrzne
				Liczba zrealizowanych kampanii	szt	0	1	Dokumenty wewnętrzne
1.2.3	Promocja produktów lokalnych	organizacje pozarządowe	konkurs	Liczba wydarzeń i projektów, które otrzymały wsparcie w ramach realizacji LSR	szt	0	1	Dokumenty wewnętrzne
2.0	Cel ogólny	Wspieranie aktywności mieszkańców i organizacji z terenu LGD						
		Wskaźnik oddziaływania	jednostka miary	stan początkow	plan 2023	Źródło danych/sposób		

		dla celu ogólnego		y 2015 rok	rok		pomiaru	
w.2. 0	Odsetek osób deklarujących poczucie więzi z miejscem zamieszkania (% populacji)		%	0	10%		Ankiety monitorujące postęp realizacji LSR, dane statystyczne	
2.1	Cel szczegółowy	Budowa i rozwój więzi społecznych						
2.2	Cel szczegółowy	Rozwój wiedzy i postaw w zakresie ochrony środowiska						
		Wskaźnik rezultatu dla celu szczegółowego	jednostka miary	stan początkowy 2015 rok	plan 2023 rok		Źródło danych/sposób pomiaru	
w.2. 1		Liczba uczestników nowych inicjatyw związanych z promocją zdrowego trybu życia/kultury	Osoby	0	400		Dokumenty wewnętrzne	
w.2. 2		Liczba uczestników inicjatyw dot. kształtowanie się postaw ekologicznych	Osoby	0	300		Dokumenty wewnętrzne	
Przedsięwzięcia		Grupy docelowe	Sposób realizacji	Wskaźniki produktu				
				Nazwa	Jednostka	Wartość		
					miary	stan początkowy 2015 rok	plan 2023 rok	Źródło danych/sposób pomiaru
2.1.1	Inicjatywy związane z promocją zdrowego trybu życia	Organizacje pozarządowe,	konkurs	Liczba zrealizowanych	szt	0	1	Dokumenty

	oraz aktywnym wyciecznikiem	mieszkańcy		projektów związanych z promocją zdrowia lub promocją zdrowego trybu życia				wewnętrzne
2.2.1	Kształtowanie postaw ekologicznych	Organizacje pozarządowe, mieszkańcy, JST	konkurs	Liczba wydarzeń i projektów, które otrzymały wsparcie w ramach realizacji LSR	szt	0	1	Dokumenty wewnętrzne
3.0	Cel ogólny	Rozwój przedsiębiorczości na terenie LGD						
		Wskaźnik oddziaływania dla celu ogólnego	jednostka miary	stan początkowy 2015 rok	plan 2023 rok	Źródło danych/sposób pomiaru		
w.3.0	Spadek bezrobocia rejestrowanego w porównaniu z 2015 rokiem		%	0	5	Dane z PUP		
3.1	Cel szczegółowy	Wspieranie przedsiębiorstw						
w.3.1		Liczba utworzonych nowych miejsc pracy	Szt.	0	21	Dokumenty wewnętrzne		
Przedsięwzięcia	Grupy docelowe	Sposób realizacji	Wskaźniki produktu					
			Nazwa	Jednostka	Wartość			
				miary	stan początkowy 2015	plan 2023 rok	Źródło danych/sposób pomiaru	

						rok		
3.1.1	Tworzenie nowych przedsiębiorstw	osoby fizyczne	Konkurs	Liczba operacji polegających na utworzeniu nowego przedsiębiorstwa	szt	0	15	Dokumenty wewnętrzne
3.1.2	Rozwój dotychczas istniejących przedsiębiorstw	przedsiębiorcy	Konkurs	Liczba operacji polegających na rozwoju istniejącego przedsiębiorstwa	szt	0	6	Dokumenty wewnętrzne

Tabela 23 Powiązania problemów, celów oraz wskaźników

Zidentyfikowane problemy/wyzwania społeczno-ekonomiczne	Cel ogólny	Cele szczegółowe	Planowane przedsięwzięcia	Produkty	Rezultaty	Oddziaływanie	Czynniki zewnętrzne mające wpływ na realizację działań i osiągnięcie wskaźników
- brak odpowiedniej infrastruktury turystycznej (agroturystyka, noclegi, gastronomia)	Rozwój infrastruktury na terenie LGD	Rozwój infrastruktury turystyczno-rekreacyjnej i kulturalnej	Przedsięwzięcia z zakresu rozwoju agroturystyki, bazy noclegowej i gastronomii	Liczba wybudowanych, wyremontowanych lub wyposażonych obiektów	Wzrost liczby osób korzystających z obiektów infrastruktury turystycznej i rekreacyjnej	Liczba zrealizowanych projektów dot. infrastruktury oraz promocji	- stale zmieniające się przepisy unijne i dokumenty programowe w zakresie finansowania działań inwestycyjnych i rozwojowych
- brak oferty turystycznej, opartej na zasobach dziedzictwa naturalnego i kulturowego					Wzrost liczby osób odwiedzających		
- brak odpowiedniej infrastruktury turystycznej					Liczba wybudowanych,		

(szlaki, ścieżki, trasy, mała infrastruktura turystyczna)			wyposażenie obiektów rekreacyjno-sportowych i kulturowych oraz wyposażenie lub doposażenie podmiotów działających w sferze kultury	wyremontowanych lub wyposażonych obiektów infrastruktury sportowo-rekreacyjnej i turystycznej	obiekty kultury		
- brak boisk w małych miejscowościach							
- brak bazy i zaplecza na organizowanie imprez środowiskowych					Liczba utworzonych miejsc pracy		- konkurencja turystyki i rekreacji nadmorskiej (w skali regionalnej)
- niski stopień integracji ludności kaszubskiej z ludnością napływową		Promocja obszaru LGD	Publikacje promujące obszar LGD w tym promujące kulturę kaszubską	Liczba publikacji	Liczba uczestników wydarzeń związanych z promocją obszaru LGD		
- niewystarczająca promocja atrakcji przyrodniczo - kulturowych regionu i obszaru LGD				Liczba publikacji			
- niski stopień integracji ludności kaszubskiej z ludnością napływową			Kampanie promocyjne, marketingowe i imprezy promujące obszar LGD i/lub zachęcające do inwestowania	Liczba zrealizowanych kampanii	Liczba odbiorców wydarzeń promujących lokalne produkty		
				Liczba projektów współpracy, w tym międzynarodowych	Liczba wykorzystanych lokalnych zasobów liczba projektów skierowanych do 3 grup docelowych		
- brak sieci produktów lokalnych i tradycyjnych			Promocja produktów lokalnych	Liczba wydarzeń i projektów, które otrzymały wsparcie w ramach realizacji LSR	Liczba odbiorców wydarzeń i publikacji promujących kulturę kaszubską Liczba odbiorców publikacji i wydawnictw		

					promujących obszar LGD w okresie 2015-2022	
- niesatysfakcjonująca oferta dla młodych mieszkańców	Wspieranie aktywności mieszkańców i organizacji z terenu LGD	Budowa i rozwój więzi społecznych	Inicjatywy związane z promocją zdrowego trybu życia oraz aktywnym wypoczynkiem	Liczba zrealizowanych projektów związanych z promocją zdrowia lub promocją zdrowego trybu życia	Liczba uczestników nowych inicjatyw związanych z promocją zdrowego trybu życia/kultury	Ilość nowych inicjatyw społecznych
- niedostosowanie oferty kulturalnej do zmieniających się wzorców spędzania czasu wolnego						
- wypalenie lokalnych działaczy i aktywistów						
- wypalenie lokalnych działaczy i aktywistów						
- słaba kondycja finansowa lokalnych organizacji pozarządowych						
- niewystarczająca współpraca szkoły z III sektorem w obszarze ekologii		Rozwój wiedzy i postaw w zakresie ochrony środowiska	Kształtowanie postaw ekologicznych	Liczba wydarzeń i projektów, które otrzymały wsparcie w ramach realizacji LSR	Liczba uczestników inicjatyw dot. kształtowanie się postaw ekologicznych	- zmiana modelu spędzania wolnego czasu niespójność regulacji w zakresie własnych inicjatyw i dotyczących współpracy jst, ngo i mieszkańców
- brak miejsc pracy (trudna dostępność do zakładów i miejsc pracy)	Rozwój przedsiębiorczości na terenie LGD	Wspieranie przedsiębiorstw	Tworzenie nowych przedsiębiorstw wraz ze szkoleniami dla przedsiębiorców	Liczba operacji polegających na utworzeniu nowego przedsiębiorstwa	Liczba utworzonych miejsc pracy (ogółem)	- starzenie się społeczeństwa
niedostosowanie wykształcenia do potrzeb rynku pracy				Liczba osób przeszkolonych objętych ww. wsparciem		
- brak miejsc pracy (trudna dostępność do				Rozwój dotychczas istniejących		

zakładów i miejsc pracy) - mała świadomość ludzi bezrobotnych o konieczności podnoszenia swoich kwalifikacji		przedsiębiorstw wraz ze szkoleniami dla przedsiębiorców i ich pracowników	rozwoju istniejącego przedsiębiorstwa			
niedostosowanie wykształcenia do potrzeb rynku pracy - brak odpowiednich kwalifikacji i kompetencji oraz doświadczenia zawodowego osób nieaktywnych zawodowo i bezrobotnych			Liczba osób przeszkolonych objętych ww. wsparciem			

* Liczba projektów współpracy, w tym międzynarodowych – LGD Kaszubska zaplanowała realizację 2 projektów współpracy:

1. Krajowy - Kampania promocyjna – promocja obszaru poprzez organizację rajdów Nordic Walking i prezentację produktów lokalnych.
2. Zagraniczny - wyjazd studyjny do wytypowanej LGD (Włochy, Słowacja, Skandynawia, Niemcy). Tematyka – wymiana doświadczeń w zakresie szlaków nw, rowerowych.

Celem głównym projektów współpracy jest rozwój turystyki aktywnej obszaru LGD. Cel szczegółowy to Wypromowanie obszaru LGD jako miejsca przyjaznego aktywnemu wypoczynkowi.

6. Sposób wyboru i oceny operacji oraz sposób ustanawiania kryteriów wyboru

Punktem wyjścia do dyskusji na poszczególnych etapach partycypacji były:

- biały wywiad - systematyczne gromadzenie i analizowanie informacji na temat zasad i kryteriów wyboru operacji oraz LGD pochodzących z ogólnie dostępnych źródeł - dotychczasowe dokumenty określające te zasady, wytyczne ministerstwa, itp.,
- prace zespołu roboczego oraz grup roboczych (warsztaty w okresie marzec – czerwiec 2015 r.),

Na kolejnych etapach konsultacji wykorzystano także kolejne metody partycypacji:

- spotkania konsultacyjne - poznanie opinii interesariuszy, na temat celów, zasad wyboru operacji oraz kryteriów,

Ostateczny kształt dokumentu jest efektem tych prac.

Kryteria zostały tak ustalone, by wspierać grupy defaworyzowane oraz tworzenie miejsc pracy.

Procedura oceny i wyboru operacji obejmuje następujące etapy:

1. Procedurę naboru i przyjęcia wniosku
2. Procedurę oceny wniosku
3. Procedurę odwoławczą (ewentualnie)
4. Procedurę ostatecznego wyboru operacji do dofinansowania w ramach LSR

Zasady wyboru (i ich zmiany) operacji uchwała Rada LGD (zgodnie z umocowaniem w statucie stowarzyszenia).

W celu zapewnienia prawidłowości wyboru operacji zachowane zostały następujące procedury:

- Opis sposobu udostępniania procedur do wiadomości publicznej (informacje te będą dostępne na stronie internetowej).
- Zapewnienie parytetu w poszczególnych głosowaniach organu decyzyjnego (min. 50% głosów podczas wyboru projektu, pochodzi spoza sektora publicznego)
- Zagwarantowano przejrzysty podział zadań i zakres odpowiedzialności poszczególnych organów LGD w procesie oceny
- Ustalono mierzalne i zrozumiałe kryteria, a w przypadku kryteriów jakościowych, opisano jakie warunki trzeba spełnić by osiągnąć dane kryterium – kryteria będą obowiązywały wszystkich wnioskodawców w konkursie
- Organizacja naboru wniosków uwzględnia minimalne wymogi określone prawem (np. czas trwania naboru, tryb ogłaszania, termin rozpoczęcia naboru, miejsce składania wniosków).
- Opisano sytuację wyboru projektów do dofinansowania, gdy kilka otrzymało jednakową liczbę punktów, a limit dostępnych środków nie pozwala na dofinansowanie wszystkich
- Ustalano zasady w zakresie określania kwoty wsparcia dla danej operacji
- Ustalono zasady w zakresie określania kworum i systemu głosowania w Radzie
- Opisano sposób postępowania w celu zapobieżenia podwójnemu finansowaniu operacji.
- Określono sposób informowania o wynikach oceny i możliwości odwołania się od decyzji (w tym warunki i sposób wniesienia odwołania, termin na jego wniesienie).
- Zapewniono stosowanie tych samych kryteriów w całym procesie wyboru w ramach danego naboru.

Wobec członków Rady stawiane są min. następujące wymagania:

- Wyłączenie z oceny członka Rady, gdy jest wnioskodawcą, reprezentuje wnioskodawcę, zachodzi pomiędzy nim a wnioskodawcą stosunek bezpośredniej podległości służbowej, jest z nim spokrewniony, lub jest osobą fizyczną reprezentującą przedsiębiorstwo powiązane z przedsiębiorstwem reprezentowanym przez wnioskodawcę.

- W tym czasie osoba ta nie powinna brać udziału w całym procesie wyboru danej operacji, w tym opuścić salę co najmniej w momencie głosowania nad wyborem tej operacji
- Publikowane będą protokoły z posiedzeń organu decyzyjnego zawierających informacje o wyłączeniach z procesu decyzyjnego, ze wskazaniem których wniosków wyłączenie dotyczy,
- Członkowie Rady składają pisemne deklaracje i oświadczenia o zachowaniu bezstronności.

Kryteria wyboru

Kryteria wyboru operacji wybrane przez LGD są:

- obiektywne,
- niedyskryminujące,
- przejrzyste,
- powiązane z diagnozą obszaru,
- bezpośrednio przyczyniające się do wyboru operacji, które przyczyniają się do osiągnięcia określonych w LSR wskaźników produktu i rezultatu,
- mierzalne, a w przypadku kryteriów jakościowych powinny zawierać szczegółowy opis podejścia do ich oceny wskazujący wymagania konieczne do spełnienia;
- kryteria posiadają dodatkowe opisy/definicje oraz sposób przyznawania wag nie budzi wątpliwości,
- dookreślone w zakresie minimalnych i maksymalnych wartości wraz z opisaniem zasad przyznawania punktów w przedziale minimum – maksimum.

Innowacyjność

Każdy projekt podlegający ocenie będzie weryfikowany w oparciu o to kryterium merytoryczne. Do każdego projektu będzie stosowane indywidualne podejście, natomiast by projekt uzyskał pozytywną ocenę w ramach tego kryterium będzie musiał wpisać się w poniższą zasadę:

Za innowację uznaje się wdrożenie nowego lub istotnie ulepszanego produktu (wyrobu lub usługi) lub procesu, nowej metody organizacyjnej lub nowej metody marketingowej w praktyce gospodarczej, organizacji miejsca pracy lub w zakresie stosunków z otoczeniem. Przy czym nowy lub istotnie ulepszony produkt zostaje wdrożony, gdy jest wprowadzony na rynek. Nowe procesy, metody organizacyjne lub metody marketingowe zostają wdrożone, kiedy rozpoczyna się ich faktyczne wykorzystywanie w działalności. Innowacja rozumiana jest także jako zrealizowanie operacji opartej o nowe rozwiązanie oparte na lokalnych zasobach kulturowych i/lub historycznych i/lub przyrodniczych dotychczas nie znanych / nie stosowanych na obszarze LSR w odpowiednim zakresie terytorialnym.

LGD wybierze także inne kryteria premiowane. Planuje się realizację operacji własnych LGD.

W załączniku do LSR przedstawiono kryteria wyboru projektów

7. Plan działania

Punktem wyjścia do dyskusji na poszczególnych etapach partycypacji były:

- biały wywiad - systematyczne gromadzenie i analizowanie informacji na temat LGD pochodzących z ogólnie dostępnych źródeł - dotychczasowe plany działania, wymogi konkursowe, itp.
- prace zespołu roboczego oraz grup roboczych (warsztaty w okresie marzec-czerwiec 2015 r.).

Na kolejnych etapach konsultacji wzięto pod uwagę możliwości jakie będzie miało LGD w zakresie pozyskania środków, zgłaszane zainteresowanie lub jego brak przez poszczególne podmioty (np. JST czy przedsiębiorcy)

- spotkania konsultacyjne - poznanie opinii interesariuszy, na planu działania

- warsztat deliberatywny (spotkania z mieszkańcami)
- Ostateczny kształt dokumentu jest efektem tych prac.

W planie działania będącego załącznikiem do LSR przedstawiono dokładny harmonogram osiągnięcia wskaźników produktu w przedziałach 3 letnich (z wyjątkiem ostatniego 2-letniego okresu) dla poszczególnych przedsięwzięć. Taki układ przełoży się na osiągnięcie planowanych celów. Wskaźniki planowane do osiągnięcia będą ok. 50% zrealizowane już w pierwszym okresie 3-letnim. Należy wziąć także pod uwagę, iż od złożenia wniosku do zakończenia realizacji projektu musi upłynąć trochę czasu, tym samym właściwe jest planowanie osiągnięcia wskaźników z pewnym opóźnieniem w stosunku do terminów naborów wniosków.

W załączniku do LSR przedstawiono plan działania.

8. Budżet LSR

Budżet Lokalnej Strategii Rozwoju Lokalnej Grupy Działania „Kaszubska Droga” został umieszczony w załączniku do LSR. Zostanie on ustalony na podstawie analizy potrzeb zgłoszonych przez różne grupy społeczne biorące udział w konsultacjach oraz w oparciu o limit jaki zostanie przyznany LGD przez Urząd Marszałkowski w naborze na finansowanie jej działań (działanie PROW M19 – Wsparcie dla rozwoju lokalnego w ramach inicjatywy LEADER (RLKS – rozwój lokalny kierowany przez społeczność) (art. 35 rozporządzenia (UE) nr 1303/2013)).

Środki będą wdrażane poprzez następujące poddziałania:

- 19.2 – Wsparcie na wdrażanie operacji w ramach strategii rozwoju lokalnego kierowanego przez społeczność. Przynajmniej 50% środków zostanie przeznaczony na przedsięwzięcia związane z tworzeniem lub utrzymaniem miejsc pracy.
- 19.3 - Przygotowanie i realizacja działań w zakresie współpracy z lokalną grupą działania, w typie operacji „Wdrażanie projektów współpracy”
- 19.4 Wsparcie na rzecz kosztów bieżących i aktywizacji

Zaplanowano jednofunduszowość LGD, stąd finansowanie przedsięwzięć będzie się odbywać z funduszu EFRROW (PROW).

Przewiduje się ponadto realizację projektów we współpracy z innymi LGD. W przypadku możliwości finansowania projektów z terenu LGD możliwe do rozpatrzenia będą finansowane ze środków EFRR i EFS.

Budżet będzie zakładał rozłożenie wydatków w czasie. W pierwszym 3-letnim okresie wdrażania LSR przewidziano rozdysponowanie większej części środków. Po tym okresie przewidziano weryfikację budżetu oraz w razie konieczności jego modyfikację. W ostatnich latach wdrażania LSR przewidziano jego stopniowe wygaszenie, tak aby zdążyć rozdysponować środki, a beneficjenci mogli zrealizować projekty z odpowiednim zapasem czasowym.

Krótki opis powiązania budżetu z celami LSR

Najwięcej środków zostanie przeznaczonych na cel ogólny nr 3 Rozwój przedsiębiorczości na terenie LGD, bowiem aż 50,03% całego budżetu, ze względu na fakt iż tworzenie i utrzymanie miejsc pracy jest głównym przedmiotem interwencji LGD w obecnym okresie programowania inicjatywy Leader. Środki te adresowane będą głównie do przedsiębiorców oraz osób fizycznych. Drugim najbardziej istotnym celem jaki będzie wspierany to pozostałe przedsięwzięcia celu ogólnego nr 1, tj. Rozwój infrastruktury na terenie LGD. W ramach tego celu wsparte będą działania dotyczące obiektów rekreacyjno-sportowych i kulturowych oraz zakupu wyposażenia dla podmiotów działających w sferze kultury. Dodatkowo ujęta będzie tutaj także promocja obszaru, także w zakresie kulturowym.

Pozostałe środki zostaną przeznaczone na realizację celu 2 (Wspieranie aktywności mieszkańców i organizacji z terenu LGD).

Wysokość wsparcia

Wysokość wsparcia przyznawanego na rozpoczęcie działalności gospodarczej została ustalona na poziomie 50 tys. złotych.

Intensywność wsparcia została określona na poziomie:

- 70% kosztów kwalifikowalnych – w przypadku podmiotu wykonującego działalność gospodarczą, do której stosuje się przepisy ustawy z dnia 2 lipca 2004 r. o swobodzie działalności gospodarczej,
- 100% – w przypadku pozostałych podmiotów,
- 63,63% kosztów kwalifikowalnych – w przypadku jednostki sektora finansów publicznych

LGD wyznaczyła zasady premiowania projektów, w których wkład własny wnioskodawcy przekracza intensywność pomocy określoną w poszczególnych programach (dotyczy także operacji własnych).

9. Plan komunikacji

Punktem wyjścia do dalszych prac na poszczególnych etapach partycypacji były:

- biały wywiad - systematyczne gromadzenie i analizowanie informacji na temat planów i metod komunikacji pochodzących z ogólnie dostępnych źródeł - dotychczasowe dokumenty określające te zasady, wytyczne ministerstwa, itp.,
- prace zespołu roboczego oraz grup roboczych (warsztaty w okresie marzec-czerwiec 2015 r.).

Na kolejnych etapach konsultacji wykorzystano także kolejną metodę:

- konsultacje mailowe - wysłanie maila do członków zespołu z prośbą o konsultację planu komunikacji

Plan komunikacji zakłada następujące elementy:

- Główne cele działań komunikacyjnych wynikające z przeprowadzonej analizy potrzeb/problemów komunikacyjnych
- Działania komunikacyjne oraz odpowiadające im środki przekazu uwzględniające różnorodne rozwiązania komunikacyjne, których atrakcyjność i stopień innowacyjności dostosowane są do poszczególnych adresatów
- Wskazanie głównych adresatów poszczególnych działań komunikacyjnych, tj. grup docelowych
- Zakładane wskaźniki w oparciu o planowany budżet działań komunikacyjnych
- Planowane efekty działań komunikacyjnych
- Analiza efektywności zastosowanych działań komunikacyjnych i środków przekazu
- Opis wniosków/opinii zebranych podczas działań komunikacyjnych, sposobu ich wykorzystania w procesie realizacji LSR
- Całkowity budżet przewidziany na działania komunikacyjne w okresie realizacji LSR.

Cele w komunikacji stawiane przez LGD będą zależne od okresu, w jakim będzie on realizowany:

W początkowym okresie realizacji LSR konieczne będzie dotarcie do mieszkańców, innych potencjalnych beneficjentów i przedstawienie im samej strategii jej głównych celów, zasadach na jakich przyznawane jest wsparcie oraz typów operacji kwalifikujących się do dofinansowania poprzez przeprowadzenie kampanii informacyjnej. Dodatkowo dla tej samej grupy docelowej przewidziano szereg spotkań informacyjnych z zakresu zasad interpretacji poszczególnych kryteriów oceny używanych przez radę LGD. W przypadku zmian tych kryteriów spotkania takie także będą

odbywać się po takim wydarzeniu, by potencjalni beneficjenci byli odpowiednio przygotowani do możliwości składania wniosków.

W trakcie trwania konkursów oraz po nich będzie weryfikowana jakość tej pomocy, na podstawie uzyskanej informacji zwrotnej od osób i podmiotów korzystających z pomocy biura LGD.

10. Zintegrowanie

Tabela 24 Komplementarność z innymi dokumentami planistycznymi/strategiami - Cel 1

LGD	Cel 1. Rozwój infrastruktury na terenie LGD	
	Rozwój infrastruktury turystyczno-rekreacyjnej i kulturalnej	Promocja obszaru LGD
Strategie lokalne	1.1. Gmina Linia rozwija turystykę wiejską która wykorzystuje w zrównoważony sposób walory przyrodnicze oraz kulturowe	-
	6. Rozwój sektora usług turystycznych (Luzino)	7. Wypracowanie i promocja nowego wizerunku Gminy, dla pozyskania inwestorów, turystów i ludności osadniczej z miast. (Luzino)
	1. Poprawa stanu Infrastruktury (Szemud) 3.2. Zwiększenie znaczenia turystyki w rozwoju gospodarczym gminy	3.4. Poprawa jakości promocji gminy, jej oferty gospodarczej i inwestycyjnej
Strategia Rozwoju Województwa	Unikatowa oferta turystyczna i kulturalna	-
Regionalny Program Operacyjny	Ochrona różnorodności biologicznej	-

Tabela 25 Komplementarność z innymi dokumentami planistycznymi/strategiami - Cel 2

LGD	Wspieranie aktywności mieszkańców i organizacji z terenu LGD	
	Budowa i rozwój więzi społecznych	Rozwój wiedzy i postaw w zakresie ochrony środowiska
Strategie lokalne	2.2. Aktywizacja społeczna mieszkańców (Szemud)	-
	3.2 Wzmocnienie aktywności lokalnej i struktur społeczeństwa obywatelskiego	3.1 Rozwój kapitału ludzkiego w Gminie Linia poprzez edukację dorosłych oraz podnoszenie poziomu jakości kształcenia dzieci i młodzieży
Strategia Rozwoju Województwa	Wysoki poziom kapitału społecznego	-
Regionalny Program Operacyjny	-	-

Tabela 26 Komplementarność z innymi dokumentami planistycznymi/strategiami - Cel 3

LGD	Rozwój przedsiębiorczości na terenie LGD	
	Wzrost kompetencji w przedsiębiorstwach	Wspieranie przedsiębiorstw
Strategie lokalne		3.1. Wsparcie rozwoju przedsiębiorczości i aktywności zawodowej mieszkańców (Szemud)

		Utworzenie w Luzinie centrum gospodarczego również dla gmin ościennych (Luzino)
	3.1 Rozwój kapitału ludzkiego w Gminie Linia poprzez edukację dorosłych oraz podnoszenie poziomu jakości kształcenia dzieci i młodzieży	1.2. Gmina Linia stwarza atrakcyjne warunki do prowadzenia działalności gospodarczej
Strategia Rozwoju Województwa	Efektywny system edukacji	Wysoka efektywność przedsiębiorstw
Regionalny Program Operacyjny	Oś Priorytetowa 4 Kształcenie zawodowe	Oś Priorytetowa 2 Przedsiębiorstwa

Istotą realizacji LSR jest wdrożenie i zintegrowanie poszczególnych sektorów, zasobów i całego obszaru LGD. Ze względu, iż jednym z podstawowych zasobów tego terenu jest kultura, tradycja kaszubska oraz organizacje społeczne działające w kierunku propagowania tych wartości, wymagać to będzie ich wsparcia przez mieszkańców oraz jednostki samorządu terytorialnego. Jedynie spójne i całościowe działania każdego z sektorów mogą wzmocnić obszar całej LGD. Każda ze stron jest zainteresowana rozwijaniem m.in. tego zasobu, gdyż prowadzi to do wzrostu także atrakcyjności regionu, zarówno pod względem turystycznym (co może przynieść korzyść zarówno mieszkańcom, jak i sektorowi publicznemu – wzrost przychodów). Ponadto promowanie zasobów kulturowych ze szczególnym uwzględnieniem atrakcyjności turystycznej musi się odbywać w symbiozie z zasobami przyrodniczymi, tylko wtedy może przynieść odpowiedni efekt. Ochrona z kolei tych zasobów (poprzez edukację i inwestycje pro środowiskowe) przy jednoczesnej ich promocji (uwzględniającej duże ich zróżnicowanie – cecha wyróżniająca ten teren na tle województwa czy kraju) stanowić będzie kolejny impuls do rozwoju całego obszaru LGD. Dodatkowe wsparcie kolejnego zasobu (ludzkiego), także poprzez inwestycje JST w infrastrukturę doprowadzi do rozwoju gospodarczego całego terenu, poprzez odtworzenie m.in. dawnej działalności rzemieślniczej czy generalnie rozwój działalności pozarolniczej (wykorzystując także potencjał nowych, wykształconych mieszkańców gmin).

11. Monitoring i ewaluacja

Punktem wyjścia do dalszych na poszczególnych etapach partycypacji były:

- biały wywiad - systematyczne gromadzenie i analizowanie informacji na temat zasad monitoringu i ewaluacji z ogólnie dostępnych źródeł - dotychczasowe dokumenty określające te zasady, wytyczne ministerstwa, itp.
- zespół roboczy - zaawansowana praca nad zasadami monitoringu i ewaluacji
- grupy robocze – praca w grupach nad poszczególnymi elementami

Po opracowaniu dokumentu przeprowadzono spotkania konsultacyjne w celu poznania opinii interesariuszy, na temat zasad monitoringu i ewaluacji.

Ostateczny kształt poniższych zapisów jest rezultatem ww. prac.

Ocena wdrażania LSR ma umożliwić w jak największym stopniu określenie, czy jest ona wykonywana prawidłowo a jej realizacja przebiega zgodnie z założeniami i czy sposób funkcjonowania stowarzyszenia gwarantuje wypełnienie wszystkich nałożonych na nie zadań. Ocena będzie składała się z dwóch elementów: monitoringu oraz ewaluacji.

Monitoring będzie przeprowadzany w sposób ciągły pracownikami własnymi LGD. Na tym polu weryfikowane będzie wykonywanie i osiąganie zgodnie z założeniami takich elementów jak: harmonogram osiągania konkursów, realizacja założonych wskaźników realizacja LSR, wydatkowanie środków zgodnie z budżetem LGD, zainteresowanie stroną internetową LGD (liczba osób

odwiedzających stronę) czy ogłaszaniem konkursami (liczba składanych wniosków, zapytań, spotkań, telefonów dot. poszczególnych konkursów)

Ewaluacja będzie dotyczyła dwóch różnych kwestii – wewnętrznej (dot. funkcjonowania LGD) oraz oceny wdrażania samej LSR. Ocena ta będzie przeprowadzana co roku, natomiast opinie będą gromadzone przez cały okres objęty weryfikacją.

W przypadku ewaluacji wewnętrznej podlegać jej będą np. pracownicy LGD (biuro), osoby lub podmioty wspierające w bieżącym funkcjonowaniu LGD (np. księgowość) oraz pozostałe organy LGD. Ocena będzie dokonywana co roku głównie przez Zarząd LGD oraz Zespół Monitorujący. Dodatkowo ewaluacja będzie dotyczyła takich zagadnień jak przebieg konkursów czy sposób przepływu informacji. Ocenie będą podlegać podmioty odpowiedzialne za poszczególne kwestie. Oceny dokonywać będą także potencjalni beneficjenci w postaci ankiet.

Ocenie wdrażania LSR będą podlegać takie elementy jak: osiąganie założonych celów i wskaźników, wykorzystanie budżetu, realizacja wybranych operacji czy jakość stosowanych kryteriów wyboru operacji oraz stosowanych procedur. Ocena taka będzie dokonywana corocznie. Wykonywać ją będą zarówno pracownicy i organy LGD, społeczność lokalna, jak i dokonywana będzie ocena zewnętrzna. Ocena będzie wykonywana na podstawie np. ankiet zarówno wśród pracowników czy organów i społeczności lokalnej.

Szczegółowe zasady monitoringu i ewaluacji zostaną określone w załączniku do LSR.

12. Strategiczna ocena oddziaływania na środowisko

Na podstawie przepisów ustawy z dnia 3 października 2008 r. o udostępnianiu informacji o środowisku i jego ochronie, udziale społeczeństwa w ochronie środowiska oraz o ocenach oddziaływania na środowisko (Dz. U. z 2013 r., poz. 1235 ze zm.) (art.46) należy stwierdzić, iż pomimo faktu, że część projektów, która będzie realizowana znajdzie się na terenach chronionych, (w tym NATURA 2000), nie będzie znacząco ani potencjalnie negatywnie oddziaływać na środowisko.

Zgodnie z Rozporządzeniem Rady Ministrów z dnia 9 listopada 2010 r. w sprawie przedsięwzięć mogących znacząco oddziaływać na środowisko (Dz. U. z 2010 nr 213 poz. 1397) – takich projektów wspartych w ramach LSR się nie przewiduje.

Tym nie mniej w celu dopełnienia konieczności postępowania LGD Kaszubska Droga wystąpiła do Regionalnej Dyrekcji Ochrony Środowiska w Gdańsku oraz Wojewódzkiego Państwowego Inspektoratu Sanitarnego w Gdańsku o wyrażenie opinii ws. konieczności przeprowadzania tej oceny. LGD Kaszubska Droga otrzymała opinię że nie ma konieczności przeprowadzania pełnej strategicznej oceny oddziaływania na środowisko (nie ma konieczności sporządzania prognozy oddziaływania na środowisko).

13. Spis tabel, wykresów, map i zdjęć

Mapa 1 Lokalizacja gmin LGD na tle powiatu wejherowskiego	2
Mapa 2 Krainy geograficzne na Pomorzu Gdańskim	11
Mapa 3 Krainy fizykogeograficzne w okolicy gmin LGD	11
Mapa 4 Kaszubski Park Krajobrazowy na terenie gminy Linia.....	13
Mapa 5 Trójmiejski Park Krajobrazowy na terenie gm. Szemud	13
Mapa 6 Rezerwat Pełcznica	14
Mapa 7 Obszar Lasów Łęborskich.....	15
Mapa 8 Dolina Górnej Łeby.....	16

Tabela 1 Lista przykładowych projektów realizowanych przez podmioty publiczne ze środków LEADER 2007-2013.....	3
Tabela 2 Skład Rady Lokalnej Grupy Działania „Kaszubska Droga na dzień 30 listopada 2015	5
Tabela 3 Liczba ludności w poszczególnych gminach LGD, udział procentowy oraz gęstość zaludnienia (wg stanu na dzień 31.12.2013 r.).....	21
Tabela 4 Udział grup wiekowych w ogóle ludności gmin i LGD.....	22
Tabela 5 Struktura użytkowania gruntów na terenie LGD.....	23
Tabela 6 Wielkość gospodarstw rolnych	23
Tabela 7 Rodzaje upraw na terenie LGD (w ha).....	24
Tabela 8 Uprawy zbóż podstawowych z mieszankami zbożowymi na terenie LGD	24
Tabela 9 Udział liczby gospodarstw posiadających zwierzęta gospodarskie	25
Tabela 10 Skład bydła w gospodarstwach	25
Tabela 11 Liczba podmiotów gospodarczych (2014)	25
Tabela 12 Liczba przedsiębiorstw poszczególnych działów gospodarki w gminach i LGD zgodnie z PKD2007.....	26
Tabela 13 Liczba podmiotów gospodarczych na 100 mieszkańców.....	27
Tabela 14 Podmioty gospodarki narodowej ogółem - tendencja zmian.....	27
Tabela 15 Osoby fizyczne prowadzące działalność gospodarczą i udział w całości przedsiębiorstw ..	28
Tabela 16 Liczba bezrobotnych w poszczególnych latach.....	29
Tabela 17 Liczba miejsc noclegowych na terenie LGD.....	31
Tabela 18 Wskaźnik Schneidera	31
Tabela 19 Długość wodociągów i kanalizacji oraz liczba użytkowników	34
Tabela 20 Analiza SWOT	37
Tabela 21 Odniesienie analizy SWOT do diagnozy	39
Tabela 22 Cele i wskaźniki LSR.....	43
Tabela 23 Powiązania problemów, celów oraz wskaźników	48
Tabela 24 Komplementarność z innymi dokumentami planistycznymi/strategiami - Cel 1.....	56
Tabela 25 Komplementarność z innymi dokumentami planistycznymi/strategiami - Cel 2.....	56
Tabela 26 Komplementarność z innymi dokumentami planistycznymi/strategiami - Cel 3.....	56
Wykres 1 Udział poszczególnych sektorów.....	5
Wykres 2 Udział liczby ludności w poszczególnych gminach	21
Wykres 3 Zmiana liczby ludności obszaru LGD w latach 2007-2014.....	21
Wykres 4 Liczba mieszkańców gmin obszaru LGD w okresie 2007-2014	22
Wykres 5 Udział grup wiekowych w ogóle ludności w latach 2007-2014	22
Wykres 6 Zmiana liczby podmiotów gospodarczych na 1000 mieszkańców (rok 2006=0).....	27
Wykres 7 Stopa bezrobocia w stosunku do osób w wieku produkcyjnym	29
Wykres 8 Stopa bezrobocia w stosunku do osób w wieku produkcyjnym – porównanie obszaru LGD i średniej wojewódzkiej.....	30
Wykres 9 Udział kobiet wśród bezrobotnych	30
Wykres 10 Stopa bezrobocia wśród kobiet w stosunku do osób w wieku produkcyjnym.....	31
Zdjęcie 1 Kościół par. pw. św. Wojciecha w Kielnie	18
Zdjęcie 2 Pałac w Godętowie.....	18
Zdjęcie 3 kościół par. pw. św. Wawrzyńca w Luzinie.....	19

Załączniki

14.1 Procedura aktualizacji LSR

1. Planuje się przeprowadzenie ogólnego przeglądu dokumentów pod koniec 2018 roku, czyli na moment rozliczenia pierwszego 3-letniego okresu wdrażania LSR. Wówczas wszyscy członkowie LGD, a także mieszkańcy obszaru mają możliwość składanie wniosków, uwag i propozycji zmian w zapisach Lokalnej Strategii Rozwoju. Wszystkie te uwagi są zbierane i analizowane w biurze Lokalnej Grupy Działania.
2. Uwagi wnosi się do Zarządu za pośrednictwem biura na specjalnie do tego celu przygotowanym wniosku.
3. Analiza zgłaszanych do LGD potrzeb i propozycji zmian dokonywana jest przez pracowników Biura i Zarząd Stowarzyszenia.
4. Analiza otoczenia prawnego związanego z funkcjonowaniem LGD i wdrażaniem LSR dokonywana jest przez pracowników Biura i Zarząd.
5. Ewaluacja wdrażania LSR dokonywana jest przez Zespół ds. Monitoringu i Ewaluacji, powoływany przez Radę LGD, który przygotowuje Raport z wdrażania Lokalnej Strategii Rozwoju”, który może być podstawą do dokonania zmian w dokumentach.
6. Zarząd może dodatkowo podjąć decyzję o zleceniu ekspertom zewnętrznym analizy związanej z koniecznością aktualizacji dokumentów Stowarzyszenia.
7. W przypadku, gdy po analizie przeprowadzonej konsultacji okaże się iż faktycznie istnieje konieczność wprowadzenia zmian Zarząd przygotowuje projekt aktualizacji, a następnie poddaje go społecznym konsultacjom.
8. Po upływie terminu konsultacji społecznych Zarząd przygotowuje zestawienie wszystkich wniesionych wniosków i uwag wraz ze swoją rekomendacją czy dana uwaga została uwzględniona czy nie. W przypadku odrzucenia uwagi Zarząd podaje uzasadnienie. Wszystkie informacje na ww. temat będą publikowane na stronie internetowej LGD.
9. Zarząd dokonuje ostatecznej decyzji o zmianach. Przyjęte uchwałą zmiany rekomenduje Radzie LGD.
10. Aktualizacja Lokalnej Strategii Rozwoju dokonywana jest uchwałą Rady LGD
11. Uchwała zostaje opublikowana na stronie internetowej.

Wniosek zgłaszania uwag do aktualizacji LSR.

Lp.	Imię, nazwisko/ nazwa podmiotu	Adres email	Dokument, strona	Obecna treść	Proponowana treść	Uzasadnienie
1.						
2.						
3.						
4.						
5.						
6.						

14.2 Procedury dokonywania ewaluacji i monitoringu

Celem procedur jest monitorowanie i ewaluacja wdrażania LSR oraz pracy i oddziaływania LGD „Kaszubska Droga” poprzez ocenę wskaźników produktu, rezultatu, zakres planowanych przedsięwzięć oraz weryfikację założonych w LSR celów. W razie konieczności na skutek wniosków z monitoringu z ewaluacji wdrażania LSR zostanie określone jakie działania mają zostać podjęte w celu zapobieżenia występowania problemów.:

Elementy podlegające ewaluacji i monitoringowi:

a) **Funkcjonowanie LGD** - potwierdzające sprawność, efektywność funkcjonowania LGD:

- efektywność pracy biura i organów LGD,
- sposobu przepływu informacji,
- ocena pracowników,
- efektywność promocji i aktywizacji lokalnej społeczności, doradztwa,
- efektywność współpracy.

b) **Wdrażanie LSR** weryfikacja realizacji LSR w stosunku do założeń:

- zgodność realizacji celów i wskaźników,
- ocena wpływu wybranych operacji na realizację celów,
- wykorzystania budżetu,
- jakość stosowanych kryteriów wyboru operacji i procedur,
- przebiegu konkursów,
- inne zależne od potrzeb wynikających z wdrażania LSR.

Monitoring prowadzący na bieżąco, tj. corocznie możliwe będzie sprawdzenie i weryfikacja funkcjonowania LGD. Na potrzeby monitoringu zostanie powołany Zespół ds. Monitoringu i Ewaluacji, powoływanej przez Radę LGD, który przygotowuje Raport z wdrażania Lokalnej Strategii Rozwoju”.

Elementy poddane badaniu	Wykonawca badania	Źródła danych i metody ich zbierania	Czas i okres dokonywania pomiaru	Analiza i ocena danych
Monitoring				
Funkcjonowanie Biura LGD	Zarząd LGD	Anonimowe ankiety, opinia dyrektora biura nt. podległego personelu, wywiad z wnioskodawcami, opinia Zarządu, opinia Komisji Rewizyjnej	Na bieżąco w całym okresie wdrażania LSR	Ocena efektywności pracy pracowników, sposobu przekazywania istotnych informacji potencjalnym beneficjentom, ocena jakości doradztwa.
Stopień realizacji Harmonogramu ogłaszanych konkursów	Biuro LGD	Wewnętrzna baza danych konkursów	Na bieżąco w całym okresie wdrażania LSR	Zgodność ogłaszanych konkursów z harmonogramem konkursów w całym okresie wdrażania LSR
Budżet LSR	Biuro LGD	Rejestr danych.	Na bieżąco w całym okresie wdrażania LSR	Ocena zgodności i wysokości wydatkowania środków finansowych z przyznanego budżetu na poszczególne zadania/przedsięwzięcia

Zainteresowanie stroną internetową LGD	Biuro LGD	Licznik odwiedzin strony internetowej, statystyki/dane od administratora strony internetowej	Na bieżąco w całym okresie wdrażania LSR	Skuteczność przepływu informacji, efektywność promocji obszaru LGD
Stopień realizacji budżetu na operacje dedykowane grupom dewaloryzowanym	Biuro LGD	Rejestr danych.	Na bieżąco w całym okresie wdrażania LSR	Ocena zgodności i wysokości wydatkowania środków finansowych z przyznanego budżetu na poszczególne zadania/przedsięwzięcia
Stan wdrażanych projektów, skala i rodzaje występujących problemów	Biuro LGD	Rejestr danych, ankiety, bieżący kontakt z beneficjentami	Na bieżąco w całym okresie wdrażania LSR	Ocena zaawansowania projektów
Ewaluacja				
Stopień realizacji celów LSR – stopień realizacji wskaźników	Zespół Monitorujący	Analizy własne Zespołu Monitorującego, sprawozdania beneficjentów, ankiety beneficjentów, rejestr prowadzony przez pracowników Biura LGD, wizja lokalna	Ocena roczna na 31 grudnia 2018, 2020, 2022, wykonywana w pierwszym kwartale roku kolejnego	Stopień realizacji wskaźników
Jakość stosowanych kryteriów wyboru operacji i procedur	Biuro LGD, Zarząd LGD	Analiza ankiet przeprowadzonych z beneficjentami, dokumentacji dotyczącej realizacji operacji zgromadzonej w biurze LGD	Ocena roczna w latach 2016–2022, dokonywana w pierwszym kwartale roku kolejnego, z wyłączeniem roku, 2023 gdy wykonywana na dzień 30 czerwca.	Stopień realizacji zaplanowanych operacji
Zainteresowanie stroną internetową LGD	Biuro LGD	Licznik odwiedzin strony internetowej, statystyki/dane od administratora strony internetowej	Ocena roczna w latach 2016–2022, dokonywana w pierwszym kwartale roku kolejnego, z wyłączeniem roku, 2023 gdy wykonywana na dzień 30 czerwca.	Skuteczność przepływu informacji, efektywność promocji obszaru LGD
Skuteczność promocji i aktywizacji społeczności lokalnej	Biuro LGD	Badania ankietowe wśród mieszkańców, prowadzone bezpośrednio, za pośrednictwem strony internetowej Stowarzyszenia.	Ocena roczna w latach 2016–2022, dokonywana w pierwszym kwartale roku kolejnego, z wyłączeniem roku, 2023 gdy wykonywana na	Ocena skuteczności promocji LGD oraz działań wdrażanych w ramach LSR, mierzona, jako liczba osób, które uzyskały informację na temat LGD oraz skuteczność animacji społeczności.

			dzień 30 czerwca.	
Działalność LGD, pracownicy i funkcjonowanie biura.	Zespół Monitorujący	Badania ankietowe, opinie beneficjentów, rozmowy z mieszkańcami na otwartych spotkaniach, wywiady z wnioskodawcami, opinie członków Stowarzyszenia.	Raz na rok	Ocena poprawności działalności prowadzonej przez Stowarzyszenie, określająca skuteczność realizowanych zadań w odniesieniu do założeń LSR
Budżet LSR	Biuro LGD	Rejestr danych	Raz na rok	Ocena zgodności i wysokości wydatkowania środków finansowych z przyznanego budżetu na poszczególne zadania/przedsięwzięcia

Planuje się zastosowanie następujących kryteriów ewaluacyjnych:

- kryterium skuteczności: na ile rezultaty i wpływ wdrażania LSR przyczyniły się do osiągnięcia jej celów?
- kryterium efektywności: w jakim stopniu nakłady były proporcjonalne do produktów, rezultatów i wpływu programu na osiągnięcie jego celów?
- kryterium trafności: w jakim stopniu cele LSR odpowiadają potrzebom jego adresatów?
- kryterium użyteczności: na ile rezultaty i wpływ LSR zaspokajają potrzeby jego adresatów?
- kryterium trwałość: jak długo będą trwać pozytywne skutki wdrażania LSR po zakończeniu programu

Przewiduje się, iż w wyniku monitoringu i ewaluacji mogą zostać podjęte takie działania naprawcze jak:

- zmiana harmonogramu ogłaszania konkursów,
- zmiana kryteriów oceny operacji i ich wyboru,
- zmiana sposobu prowadzenia usług doradczych i szkoleniowych w zakresie wdrażania i rozliczania projektów,
- usprawnienie przepływu informacji,
- wprowadzenia zmian w dokumentach,
- inne.

14.3 Plan działania

CEL OGÓLNY I Rozwój infrastruktury na terenie LGD	Lata	2016-2018			2019-2021			2022 -2023			RAZEM 2016-2023		Progra m	Poddziałanie/z akres Programu
	Nazwa wskaźni ka	Wartość z jednostk ą miary	% realiza cji wskaź nika narasta jąco	Planowan e wsparcie w PLN	Warto ść z jednos tką miary	% realizacj i wskaźni ka narastaj ąco	Planowa ne wsparcie w PLN	Warto ść z jednos tką miary	% realizacj i wskaźni ka narastaj ąco	Planowa ne wsparcie w PLN	Razem wartość wskaźni ków	Razem planowa ne wsparcie w PLN		
Cel szczegółowy 1.1 Rozwój infrastruktury turystyczno-rekreacyjnej i kulturalnej												PROW/ RPO		
1.1.1 Budowa, modernizacja i wyposażenie obiektów rekreacyjno-sportowych, integracji społecznej i/lub kulturalnych oraz wyposażanie lub doposażenie podmiotów działających w sferze kultury	Liczba wybudowanych, wyremontowanych lub wyposażonych obiektów w infrastrukturze sportowo-rekreacyjnej, turystycznej i/lub kulturalnej	3 szt.	75	1525693,72	1 szt.	100	669549,04	0	100	0	4 szt.	2 195 242,76	PROW	Realizacja LSR
Razem cel szczegółowy 1.1				1525693,72			669549,04			0		2 195 242,76		

Cel szczegółowy 1.2 Wsparcie tradycji i kultury kaszubskiej, produktów lokalnych oraz promocja obszaru LGD														
1.2. 1. Publikacje promujące obszar LGD w tym promujące kulturę kaszubską	Liczba publikacji	0	0	0	1 szt.	100	50000	0	0	0	1 szt.	50000	PROW	Realizacja LSR
1.2.2.Kampanie promocyjne, marketingowe i imprezy promujące obszar LGD i/lub zachęcające do inwestowania	Liczba zrealizowanych kampanii	1 szt.	100	50000	0	100	0	0	100	0	1 szt.	50000	PROW	Realizacja LSR
	Liczba projektów w współpracy, w tym międzynarodowych	1 szt.	50	48932,42	1 szt.	50	48932,42	0	100	0	2 szt.	97864,84	PROW	współpraca
1.2.3 Promocja produktów lokalnych	Liczba wydarzeń i projektów, które otrzymały wsparcie w ramach realizacji LSR	1 szt.	100	50000	0	0	0	0	0	0	1 szt.	50000	PROW	Realizacja LSR
Razem cel szczegółowy 1.2				148932,42			98932,42			0		247864,84		
Razem Cel 1Rozwój infrastruktury na terenie LGD				1674626,14			768481,46			0		2 443 107,60		

CEL OGÓLNY 2 Wspieranie aktywności mieszkańców i organizacji z terenu LGD	Lata	2016-2018			2019-2021			2022 -2023			RAZEM 2016- 2023		Progra m	Poddziałanie/z akres Programu
	Nazwa wskaźni ka	Wartość z jednostk ą miary	% realiza cji wskaź nika narasta jąco	Planowan e wsparcie w PLN	Warto ść z jednos tką miary	% realizacj i wskaźni ka narastaj ąco	Planowa ne wsparcie w PLN	Warto ść z jednos tką miary	% realizacj i wskaźni ka narastaj ąco	Planowa ne wsparcie w PLN	Razem wartość wskaźni ków	Razem planowa ne wsparcie w PLN		
Cel szczegółowy 2.1 Budowa i rozwój więzi społecznych												PROW/ RPO		
2.1.1 Inicjatywy związane z promocją zdrowego trybu życia oraz aktywnym wypoczynkiem	Liczba zrealizo wanych projektó w związany ch z promocją zdrówia lub promocją zdróweg o trybu życia	0	0	0	1 szt.	100	50000	0	0	0	1 szt.	50000	PROW	Realizacja LSR
Razem cel szczegółowy 2.1				0			50000			0		50000		
Cel szczegółowy 2.2 Budowa i rozwój więzi społecznych												PROW/ RPO		

2.2. 1 Kształtowanie postaw ekologicznych	Liczba wydarzeń i projektów, które otrzymały wsparcie w ramach realizacji LSR	0	0	0	1 szt.	100	50000	0	0	0	1	50000	PROW	Realizacja LSR
Razem cel szczegółowy 2.2 Kształtowanie postaw ekologicznych				0			50000			0		50000		
Razem Cel 2 Wspieranie aktywności mieszkańców i organizacji z terenu LGD				0			100000			0		100000		
CEL OGÓLNY 3 Rozwój przedsiębiorczości na terenie LGD	Lata	2016-2018			2019-2021			2022 -2023			RAZEM 2016-2023		Progra m	Poddziałanie/z akres Programu
	Nazwa wskaźnika	Wartość z jednostką miary	% realizacji wskaźnika narastająco	Planowane wsparcie w PLN	Wartość z jednostką miary	% realizacji wskaźnika narastająco	Planowane wsparcie w PLN	Wartość z jednostką miary	% realizacji wskaźnika narastająco	Planowane wsparcie w PLN	Razem wartość wskaźników	Razem planowane wsparcie w PLN		
Cel szczegółowy 3.1 Wspieranie przedsiębiorstw												PROW/ RPO		

3.1.1 Tworzenie nowych przedsiębiorstw	Liczba operacji polegających na utworzeniu nowego przedsiębiorstwa	10 szt	66,67	500000	5 szt	100	250000	0	100	0	15 szt.	750 000	PROW	Realizacja LSR
3.1.2 Rozwój dotychczas istniejących przedsiębiorstw	Liczba operacji polegających na rozwoju istniejącego przedsiębiorstwa	4 szt	66,67	1 120 680,00	2 szt	100	577 320,00	0	100	0	6 szt.	1698000	PROW	Realizacja LSR
Razem cel szczegółowy 3.1 Wzrost kompetencji w przedsiębiorstwach				1 620 680,00			827 320,00			0		2 448 000		
Razem Cel 3 Rozwój przedsiębiorczości na terenie LGD				1 620 680,00			827 320,00			0		2 448 000		
-	Lata	2016-2018			2019-2021			2022 -2023			RAZEM 2016-2023		Program	Poddziałanie/zakres Programu
	Nazwa wskaźnika	Wartość z jednostką miary	% realizacji wskaźnika narastająco	Planowane wsparcie w PLN	Wartość z jednostką miary	% realizacji wskaźnika narastająco	Planowane wsparcie w PLN	Wartość z jednostką miary	% realizacji wskaźnika narastająco	Planowane wsparcie w PLN	Razem wartość wskaźników	Razem planowane wsparcie w PLN		
Aktywizacja	Liczba osobodni szkoleń dla pracowników LGD	3 szt.	50	3000	3 szt.	100	2000	0	100	0	6 szt	5000	PROW	Aktywizacja

	Liczba osobodni szkoleń dla organów LGD	3 szt.	50	3000	3 szt.	100	2000	0	100	0	6 szt	5000	PROW	Aktywizacja
	Liczba podmiotów, którym udzielono indywidualnego doradztwa	120 szt	60	0	60 szt	90	0	20 szt	100	0	200 szt	0	PROW	Aktywizacja
	Liczba spotkań informacyjnych - konsultacyjnych LGD z mieszkańcami	12 szt.	60	5000	8 szt	100	5000	0	100	0	20 szt	10000	PROW	Aktywizacja
Razem aktywizacja				11000			9000			0		20000	PROW	Aktywizacja
Koszty bieżące	Nazwa wskaźnika	Jednostka miary	Liczba jednostek	Planowane wsparcie w PLN	Jednostka miary	Liczba jednostek	Planowane wsparcie w PLN	Jednostka miary	Liczba jednostek	Planowane wsparcie w PLN	Razem jednostek	Razem planowane wsparcie w PLN	Program	Poddziałanie/zakres Programu
	Zatrudnienie pracowników biura (2 etaty)	miesiąc	31	328600	miesiąc	36	381600	miesiąc	15	159000,00	82	869200,00	PROW	Koszty bieżące
	Prowadzenie biura LGD	miesiąc	31	110894,42	miesiąc	36	128780,62	miesiąc	15	53658,60	82	293333,64	PROW	Koszty bieżące
Razem koszty bieżące	-	-	-	439494,42	-	-	510380,62	-	-	212658,60	-	1162533,64	PROW	Koszty bieżące

Aktywizacja + koszty bieżące			450 494,42			519 380,62			212658, 60		1182533 ,64		
Razem LSR			3 745 800,56			2 215 182,08			212658, 60		6173641 ,24		
Razem planowane wsparcie na przedsięwzięcia dedykowane tworzeniu i utrzymaniu miejsc pracy w ramach poddziałania Realizacja LSR PROW											% budżetu poddziałania Realizacja LSR		
											2448000	50.03	

14.4 Budżet LSR

	Wkład EFRROW	Budżet państwa	Wkład własny będący wkładem krajowych środków publicznych	RAZEM
Beneficjenci inni niż jednostki sektora finansów publicznych	1716737,40	981262,60		2698000
Beneficjenci będący jednostkami sektora finansów publicznych	1396832,97		798409,79	2195242,76
Razem	3113570,37	981262,60	798409,79	4893242,76

Zakres wsparcia	Wsparcie finansowe (PLN)					Razem EFSI
	PROW	RPO		PO RYBY	Fundusz wiodący	
		EFS	EFRR			
Realizacja LSR (art. 35 ust. 1 lit. b rozporządzenia nr 1303/2013)	4893242,76	0,00	0,00	0,00		4893242,76
Współpraca (art. 35 ust. 1 lit. c rozporządzenia nr 1303/2013)	97864,84			0,00		97864,84
Koszty bieżące (art. 35 ust. 1 lit. d rozporządzenia nr 1303/2013)	1162533,64	0,00	0,00	0,00	0,00	1162533,64
Aktywizacja (art. 35 ust. 1 lit. e rozporządzenia nr 1303/2013)	20 000,00	0,00	0,00	0,00	0,00	20 000,00
Razem	6 173 641,24	0,00	0,00	0,00	0,00	6 173 641,24

14.5 Plan komunikacji

Cel opracowania planu komunikacji. Celem planu komunikacji jest zapewnienie obustronnej komunikacji pomiędzy LGD a społecznością lokalną w całym procesie wdrażania Lokalnej Strategii Rozwoju, pobudzenie współpracy, aktywności społecznej oraz kreowanie liderów, dzięki którym będzie możliwy rozwój obszaru i realizacja zaplanowanych celów Strategii. Plan komunikacji ma gwarantować przejrzystość działań podejmowanych przez LGD.

Założenia ogólne planu komunikacji. Plan komunikacji określa cele, działania komunikacyjne i środki przekazu (narzędzia) używane w procesie przekazywania informacji społeczności lokalnej, które będą stosowane przez LGD na każdym etapie wdrażania LSR. Ponadto określa planowane efekty działań komunikacyjnych oraz sposób badania ich skuteczności, sposób wykorzystania wniosków uzyskanych od lokalnej społeczności i budżet przewidziany na realizację planu komunikacji.

Cele działań komunikacyjnych. Do głównych celów działań komunikacyjnych podejmowanych przez LGD będzie należało:

- poinformowanie potencjalnych wnioskodawców o LSR, jej głównych celach, zasadach przyznawania dofinansowania oraz typach operacji, które będą miały największe szanse wsparcia,
- poinformowanie o ogłaszanych konkursach i ich wynikach, zasadach przyznawania pomocy w ramach poszczególnych typów projektów, zasadach rozliczania i realizacji operacji,
- wspieranie beneficjentów w realizacji operacji,

- uzyskanie informacji zwrotnej na temat oceny jakości pomocy świadczonej przez LGD pod kątem konieczności przeprowadzenia ewentualnych korekt w tym zakresie,
- aktywizowanie lokalnej społeczności i zachęcanie jej do współrealizacji LSR,
- poznanie opinii o jakości działań podejmowanych przez LGD i usług doradczych świadczonych przez pracowników biura,
- tworzenie pozytywnego i profesjonalnego wizerunku LGD.

Rodzaje działań komunikacyjnych i środki przekazu. W celu zapewnienia jak najskuteczniejszego odbioru przekazywanych treści, LGD oprze się głównie na dotychczas stosowanych efektywnych działaniach komunikacyjnych oraz na metodach komunikacji wskazanych przez mieszkańców podczas konsultacji społecznych. Ciągłość i powtarzalność zaplanowanych do realizacji działań komunikacyjnych zapewni utrzymanie mobilizacji społecznej w całym procesie wdrażania LSR. Działania komunikacyjne i środki przekazu są dostosowane do poszczególnych grup odbiorców i realizują cele komunikacyjne zaś przekazywane treści będą czytelne i fachowe.

Środki przekazu pozwalają na realizację komunikacji z poszczególnymi grupami docelowymi. Poniższe zestawienie przedstawia środki przekazu, jakie będą wykorzystane na każdym etapie komunikacji w zależności od zakładanych potrzeb określonych segmentów grup docelowych. Dotarcie bezpośrednie (obejmuje sposoby komunikacji z docelowymi odbiorcami bez pośrednictwa zewnętrznych mediów):

- imprezy i wydarzenia promocyjne,
- strona internetowa LGD: www.kaszubskadroga.pl,
- konkursy promocyjne,
- infolinia dla potencjalnych beneficjentów (telefoniczny kontakt z pracownikami Biura LGD),
- poczta elektroniczna, e-newsletter,
- konferencje, szkolenia, warsztaty, wizyty studyjne,
- drukowane lub elektroniczne materiały informacyjne, przewodniki, ulotki i instrukcje,
- ogłoszenia na tablicach urzędowych w urzędach oraz stronach internetowych urzędów,
- ankiety.

Dotarcie pośrednie (obejmuje sposoby komunikacji z docelowymi odbiorcami za pomocą zewnętrznych mediów):

- kampanie reklamowe i informacyjne w mediach lokalnych (artykuły w prasie i serwisach internetowych, audycje radiowe),
- informacje w mediach społecznościowych,
- mailingi,
- biuletyn informacyjny,
- reklama szeptana.

Do działań komunikacyjnych stosowanych w opracowanym planie należą:

- **kampanie informacyjno-promocyjne**
- Kampanie informacyjno-promocyjne będą realizowały następujące cele komunikacyjne: bieżące informowanie mieszkańców obszaru LGD o LSR (jej celach, stopniu realizacji LSR, wprowadzonych zmianach w treści dokumentu) i inicjatywach podejmowanych przez LGD; informowanie o ogłaszanych konkursach i ich wynikach; aktywizowanie lokalnej społeczności i zachęcanie jej do współrealizacji LSR; promowanie dobrych praktyk wnioskodawców, realizujących projekty za pośrednictwem LGD i innych organizacji w tym także spoza obszaru objętego LSR,
- **warsztaty tematyczne**, podczas których jako środki przekazu zostaną zastosowane prezentacje i materiały szkoleniowe. Warsztaty będą realizowały cele: informowanie

o zasadach przyznawania pomocy w ramach poszczególnych typów projektów, zasadach rozliczania i realizacji operacji; aktywizowanie lokalnej społeczności i zachęcanie jej do współrealizacji LSR; poznanie opinii o jakości działań podejmowanych przez LGD i usług doradczych świadczonych przez pracowników biura.

- **badania satysfakcji i jakości**, realizowane za pomocą środków przekazu jakimi są: ankiety wypełniane przez wnioskodawców i beneficjentów po udzielonym doradztwie, ankiety elektroniczne wysyłane do beneficjentów poszczególnych typów operacji i kluczowych partnerów, ankiety wypełniane przez uczestników szkoleń i innych wydarzeń organizowanych przez LGD, wywiady z organami i członkami Stowarzyszenia, wywiady z pracownikami biura LGD. Badanie satysfakcji i jakości będzie odbywało się w ramach bieżącego monitoringu i ewaluacji wewnętrznych (co rok) i zewnętrznych (co dwa lata) i będzie służyło realizacji celu komunikacyjnego jakim jest poznanie opinii o jakości działań podejmowanych przez LGD i usług doradczych świadczonych przez pracowników biura.
- **spotkania nt. zasad oceniania i wyboru operacji przez LGD**, w ramach których zostaną użyte następujące środki przekazu: ulotka informacyjna przekazywana podczas szkoleń, prezentacje przygotowane przez członków Rady. Spotkania będą realizowały cel: informowanie o ogłaszanych konkursach i ich wynikach, zasadach przyznawania pomocy w ramach poszczególnych typów projektów, zasadach rozliczania i realizacji operacji, aktywizowanie lokalnej społeczności i zachęcanie jej do współrealizacji LSR, poznanie opinii o jakości działań podejmowanych przez LGD i usług doradczych świadczonych przez pracowników biura.

Wszystkie powyższe działania komunikacyjne prowadzone we właściwy i fachowy sposób przyczynią się do tworzenia pozytywnego i profesjonalnego wizerunku LGD, tj. osiągnięcia jednego z celów działań komunikacyjnych.

Z uwagi na szeroki zakres poszczególnych działań komunikacyjnych wszystkie z nich będą miały zastosowanie do wszystkich grup odbiorców, w tym do grup wykluczonych i defaworyzowanych ze względu na dostęp do rynku pracy opisanych szerzej w treści LSR.

Adresaci poszczególnych działań komunikacyjnych. Proponowane działania komunikacyjne oraz różnorodność środków przekazu zagwarantują społeczności lokalnej szeroki i otwarty udział w procesie komunikacyjnym. Grupę docelową poszczególnych działań komunikacyjnych tworzą:

- **wnioskodawcy** (np. JST, NGO, przedsiębiorcy, parafie i związki wyznaniowe, rolnicy, podmioty świadczące usługi opiekuńcze i pomoc społeczną, funkcjonujące na obszarze LGD) będący odbiorcami kampanii informacyjno-promocyjnych, badań satysfakcji i jakości, warsztatów tematycznych, spotkań nt. zasad oceniania i wyboru operacji przez LGD,
- **beneficjenci realizujący operacje** (j.w.) będący odbiorcami kampanii informacyjno-promocyjnych, badań satysfakcji i jakości, warsztatów tematycznych, spotkań nt. zasad oceniania i wyboru operacji przez LGD,
- **mieszkańcy obszaru** będący odbiorcami kampanii informacyjno-promocyjnych,
- **członkowie Stowarzyszenia i jego organów** będący odbiorcami kampanii informacyjno-promocyjnych, badań satysfakcji i jakości, warsztatów tematycznych, spotkań nt. zasad oceniania i wyboru operacji przez LGD,
- **pracownicy biura LGD** będący odbiorcami badań satysfakcji i jakości.

LGD realizując plan komunikacji musi mieć na względzie siłę opiniotwórczą poszczególnych odbiorców, dlatego informacje przekazywane do grup jakimi są wnioskodawcy i beneficjenci realizujący operacje powinny być precyzyjne, specjalistyczne i zarazem pobudzające do działania, co z kolei przełoży się na kreowanie pozytywnego wizerunku LGD i LSR. Nie bez znaczenia jest opinia ogółu społeczności lokalnej, która może być budowana podczas wszelkich inicjatyw LGD (szkolenia,

wydarzenia promocyjne, itp.) czy w komunikatach zamieszczanych w mediach (prasa, Internet). Komunikaty te będą kreowały zarówno wizerunek LGD jako podmiotu wdrażającego fundusze europejskie jak i opinię na temat polityki rozwoju regionalnego, czy Unii Europejskiej.

Wskaźniki realizacji planu komunikacji

Termin	Cel komunikacji	Środki przekazu	Adresaci (grupy docelowe)	Wskaźnik produktu		Wskaźnik rezultatu	
				rodzaj	wartość	rodzaj	wartość
II poł. 2016 r. 2017 r. 2018 r. 2019 r. 2020 r.	Poinformowanie mieszkańców obszaru LGD o planowanych konkursach i innych działaniach podejmowanych przez LGD oraz zwiększenie zaangażowania mieszkańców w działalność LGD, promocja dobrych praktyk LGD i innych organizacji	ogłoszenia/artykuły na stronach internetowych (m.in. LGD i kluczowych partnerów) - wysyłanie informacji w formie Newslettera - informacja na portalu społecznościowym LGD - wydarzenia promocyjne i aktywizacyjne - ulotki/broszury - doradztwo w siedzibie Biura LGD - artykuły w prasie lokalnej (samorządowej)	- wszyscy potencjalni wnioskodawcy w szczególności grupy defaworyzowane - beneficjenci realizujący projekty - mieszkańcy obszaru	liczba informacji wysłanych mailowo	15	liczba odbiorców informacji wysłanych mailowo	160
				liczba ogłoszeń na stronach internetowych	160	liczba odbiorców ogłoszeń na stronach internetowych	8000
				liczba informacji na portalu społecznościowym	20	Liczba odbiorców informacji na portalu społecznościowym	800
				liczba wydarzeń promocyjnych i aktywizujących	8	liczba uczestników wydarzeń promocyjnych i aktywizujących	8000
				liczba broszur/ulotek	500	Liczba przekazanych broszur/ulotek	500
				liczba udzielonych porad	100	Liczba odbiorców udzielonych porad	100
				Liczba artykułów w prasie lokalnej	50	Liczba odbiorców artykułów w prasie lokalnej	5000

II poł. 2016 r. 2017 r. 2018 r. 2019 r. 2020 r.	Informowanie o zasadach przyznawania pomocy w ramach poszczególnych typów operacji, zasadach rozliczania i realizacji projektów	- prezentacje przygotowane przez członków Rady - ulotka informacyjna przekazywana podczas spotkań - materiały szkoleniowe - ankiety wypełniane przez uczestników szkoleń - doradztwo w siedzibie Biura LGD	- wszyscy potencjalni wnioskodawcy w szczególności grupy defaworyzowane - beneficjenci realizujący projekty - mieszkańcy obszaru	liczba spotkań/szkoleń w ramach konkursów, w tym z udziałem osób defaworyzowanych	20	Liczba uczestników spotkań/szkoleń w ramach konkursów, w tym z udziałem osób defaworyzowanych	300
						Liczba ankiet wypełnianych przez uczestników spotkań/szkoleń	300
				liczba udzielonych porad	200	Liczba odbiorców porad	200
II poł. 2016 r. 2017 r. 2018 r. 2019 r. 2020 r.	Poinformowanie mieszkańców i wnioskodawców o wynikach konkursu	- ogłoszenie/artkuł na stronie internetowej LGD	- wszyscy wnioskodawcy w szczególności grupy defaworyzowane	liczba ogłoszeń na stronie internetowej LGD	13	Liczba odbiorców ogłoszeń na stronie internetowej LGD	6000
I poł. 2017 r. 2018 r. 2019 r. 2020 r.	Poznanie opinii o jakości działań podejmowanych przez LGD i usług doradczych świadczonych przez pracowników biura	- ankiety wypełnianie przez wnioskodawców i beneficjentów po udzielonym doradztwie - ankiety elektroniczne wysłane do beneficjentów poszczególnych typów operacji i kluczowych partnerów - ankiety wypełniane	- wnioskodawcy i beneficjenci, którym LGD udzieliła wsparcia doradczego - uczestnicy szkoleń i innych wydarzeń - członkowie Stowarzyszenia i jego organów - pracownicy Biura LGD	liczba wykonanych badań jakości działań	4	Liczba osób wypełniających ankietę po udzielonym doradztwie	200
						Liczba osób wypełniających ankietę elektroniczne wysłane do beneficjentów poszczególnych typów operacji i kluczowych partnerów	50
						Liczba osób wypełniających ankietę podczas szkoleń i innych	300

		przez uczestników szkoleń i innych wydarzeń organizowanych przez LGD -wywiady z organami i członkami Stowarzyszenia -wywiady z pracownikami Biura LGD				wydarzeń organizowanych przez LGD	
						Liczba członków stowarzyszenia (w tym członków organów) z którymi przeprowadzono wywiady	20
						Liczba pracowników biura LGD z którymi przeprowadzono wywiady	2
Każda zmiana zapisó w LSR	Poinformowanie o zmianach w LSR dotyczących np. zmiany kryteriów oceny	- ogłoszenie/artkuł na stronie internetowej LGD	- wszyscy potencjalni wnioskodawcy w szczególności grupy defaworyzowane -beneficjenci realizujący projekty	liczba ogłoszeń na stronie internetowej LGD	4	liczba odbiorców ogłoszeń na stronie internetowej LGD	1000
II poł 2021 r.	Poinformowanie o efektach wdrażania LSR	- ogłoszenie/artkuł na stronie internetowej LGD - broszura informacyjna	- wnioskodawcy - beneficjenci realizujący operacje -mieszkańcy obszaru	liczba ogłoszeń na stronie internetowej LGD	2	Liczba odbiorców	600
				liczba broszur informacyjnych	200	Liczba odbiorców broszur informacyjnych	200

Planowane efekty działań komunikacyjnych. Dzięki systematycznej realizacji planu komunikacji zostaną osiągnięte rezultaty w postaci drukowanych materiałów informacyjno-promocyjnych, zorganizowanych szkoleń i wydarzeń, ale przede wszystkim wzrośnie poziom wiedzy wnioskodawców i mieszkańców na temat LSR i wdrażanych przez nią funduszy, lokalna społeczność (w szczególności grupy de faworyzowane) zostanie zaktywizowana i zaangażowana we wdrażanie LSR, zostanie utworzony pozytywny wizerunek LGD oraz wzrośnie jej rozpoznawalność, a także przyczyni się do wzrostu jakości oferowanych przez LGD usług.

Analiza efektywności zastosowanych działań komunikacyjnych. Plan komunikacji będzie poddawany systematycznej ocenie w ramach bieżącego monitoringu i badań ewaluacyjnych. Plan komunikacyjny będzie weryfikowany w zakresie adekwatności doboru działań komunikacyjnych do poszczególnych grup docelowych, ich efektywności, skuteczności i racjonalności ponoszonych kosztów.

W przypadku gdy w wyniku przeprowadzonych badań stwierdzone zostaną błędy i nieprawidłowości w celu ich niwelacji w pierwszej kolejności będą miały zastosowanie rekomendacje z badań. W przypadku rażących nieprawidłowości zostanie opracowany plan naprawczy poprzedzony konsultacjami społecznymi w zakresie działań komunikacyjnych i środków przekazu.

Opis wniosków/opinii zebranych podczas działań komunikacyjnych i sposobu ich wykorzystania w procesie realizacji LSR. W opracowanym przez LGD planie komunikacyjnym zostały uwzględnione działania mające na celu pozyskanie informacji o funkcjonowaniu LGD, realizacji LSR i jakości udzielanego poradnictwa. Będą temu służyły monitoring i ewaluacja. Informacje zwrotne na temat jakości udzielanego doradztwa będą zbierane w dwojaki sposób. Po pierwsze poprzez uzupełnienie przez wnioskodawcę/beneficjenta ankiety monitorującej jakość usługi doradczej oraz po drugie przez ankiety rozsyłane w formie elektronicznej do beneficjentów poszczególnych typów operacji i kluczowych partnerów. Informacje dotyczące funkcjonowania LGD i realizacji LSR będą zbierane podczas szkoleń i innych wydarzeń organizowanych przez LGD (w formie ankiet), a także będą zbierane w formie wywiadów z organami, członkami Stowarzyszenia i pracownikami Biura LGD. Ich wyniki posłużą do aktualizacji LSR, procedur, zmiany funkcjonowania poszczególnych organów czy biur LGD, bądź przeprowadzenia korekt w tym zakresie (m.in. poprzez podnoszenie kompetencji pracowników udzielających porad np. w zakresie komunikacji interpersonalnej).

W sytuacji zaistnienia problemów z wdrażaniem LSR, braku akceptacji społecznej dla metod wdrażania LSR czy konkretnych działań podejmowanych przez LGD albo w przypadku konieczności zmiany założeń i planów LGD zostaną podjęte następujące działania naprawcze:

Ryzyko	Działania naprawcze
Funkcjonująca negatywna opinia społeczeństwa na temat LGD i działań przez nie realizowanych	Budowanie pozytywnego wizerunku LGD poprzez przekazywanie czytelnych i transparentnych treści oraz wysokiej jakości materiały informacyjne, staranne przygotowywanie przedsięwzięć i angażowanie wykwalifikowanej kadry
Mały odzew społeczny działań podejmowanych przez LGD	Zadbanie o właściwe formy poinformowania mieszkańców o organizowanych działaniach
Źle dobrane i nieskuteczne działania komunikacyjne i środki przekazu	Zastosowanie działań w oparciu o cel komunikacyjny oraz sprecyzowaną grupę odbiorców

Wyniki działań w ramach planu komunikacji będą upubliczniane za pomocą publikacji na stronie internetowej Stowarzyszenia oraz będą wykorzystywane do uskuteczniania i udoskonalania planu komunikacji na dalszych etapach realizacji LSR.

Budżet przewidziany na działania komunikacyjne w okresie realizacji LSR – 20.000 zł na cały okres programowania. Większość kosztów będzie realizowana w ramach kosztów własnych, natomiast w kosztach animacji przewidziano głównie przygotowanie szkoleń i spotkań

Wskaźniki przewidziane w budżecie:

- liczba osób, które otrzymały wsparcie po uprzednim udzieleniu indywidualnego doradztwa w zakresie ubiegania się o wsparcie na realizację LSR, świadczonego w biurze LGD – 30,
- liczba osób uczestniczących w spotkaniach informacyjno – konsultacyjnych – 400,
- liczba osób zadowolonych ze spotkań przeprowadzonych przez LGD – 300.